

KUWAIT PETROLEUM (DANMARK) A/S

CVR-NR. 61 08 29 13

ÅRSRAPPORT 2004/05

INDHOLDSFORTEGNELSE

	<u>Side</u>
Selskabsoplysninger	3 - 4
Ledelsespåtegning	5
Revisionspåtegning	6
Ledelsesberetning	7 - 13
Anvendt regnskabspraksis	14 - 19
Resultatopgørelse	20
Balance	21 - 23
Pengestrømsopgørelse	24
Noter	25 - 34

Selskabsoplysninger

Selskab

Marketing & salg:

Kuwait Petroleum (Danmark) A/S
Banevænget 13
3460 Birkerød

CVR-nr.: 61 08 29 13
Hjemstedskommune: Birkerød
Regnskabsår: 1. april - 31. marts

Telefon: 7012 4545
Telefax: 4599 2120
E-mail: Q8@Q8.dk
Internet: www.Q8.dk

Smøreliefabrikken:

Kuwait Petroleum (Danmark) A/S
Lüdersvej
Frihavnen
2100 København Ø

Telefon: 3920 8111
Telefax: 3920 8826

Kundeservice:

Kuwait Petroleum (Danmark) A/S
Banevænget 13
3460 Birkerød

Kundecenter Privat:
Telefon: 8020 8888
Telefax: 8030 3024

Kundecenter Erhverv:
Telefon: 7012 8888
Telefax: 8030 3024

Produktservice:
Telefon: 4599 2575

Selskabsoplysninger

Bestyrelse

Mahmoud Al-Jassar
Formand

Steffen Pedersen
Næstformand

Chrilles-Zibrandt Svendsen

Bettina Helligsøe

Charlotte Bendtsen
Medarbejderrepræsentant

Ib Guldberg Hansen
Medarbejderrepræsentant

Direktion

Steffen Pedersen
Administrerende direktør

Mads H. Rønnov-Jessen
Personale, Logistik, Kommunikation, Intern Service

Chrilles-Zibrandt Svendsen
Shared Services

Jens A. Alstrup
Q8 ServiceStationer

Bruno Helboe
Det Direkte Marked

Revision

Deloitte
Statsautoriseret Revisionsaktieselskab

Godkendt på selskabets generalforsamling, den 20. juni 2005

Dirigent

Ledelsespåtegning

Vi har dags dato aflagt årsrapporten for 2004/05 for Kuwait Petroleum (Danmark) A/S.

Årsrapporten er aflagt i overensstemmelse med årsregnskabsloven. Vi anser den valgte regnskabspraksis for hensigtsmæssig, således at årsrapporten giver et retvisende billede af selskabets aktiver og passiver, finansielle stilling samt resultat og pengestrømme.

Årsrapporten indstilles til generalforsamlingens godkendelse.

Birkerød, den 20. juni 2005

Direktion

Steffen Pedersen
Administrerende direktør

Mads H. Rønnov-Jessen

Chrilles-Zibrandt Svendsen

Jens A. Alstrup

Bruno Helboe

Bestyrelse

Mahmoud Al-Jassar
Formand

Steffen Pedersen
Næstformand

Chrilles-Zibrandt Svendsen

Bettina Helligsøe

Charlotte Bendtsen
Medarbejderrepræsentant

Ib Guldborg Hansen
Medarbejderrepræsentant

Revisionspåtegning

Til aktionæren i Kuwait Petroleum (Danmark) A/S

Vi har revideret årsrapporten for Kuwait Petroleum (Danmark) A/S for regnskabsåret 1. april 2004 - 31. marts 2005, der aflægges efter årsregnskabsloven.

Selskabets ledelse har ansvaret for årsrapporten. Vores ansvar er på grundlag af vores revision at udtrykke en konklusion om årsrapporten.

Den udførte revision

Vi har udført vores revision i overensstemmelse med danske revisionsstandarder. Disse standarder kræver, at vi tilrettelægger og udfører revisionen med henblik på at opnå høj grad af sikkerhed for, at årsrapporten ikke indeholder væsentlig fejlinformation. Revisionen omfatter stikprøvevis undersøgelse af information, der understøtter de i årsrapporten anførte beløb og oplysninger. Revisionen omfatter endvidere stillingtagen til den af ledelsen anvendte regnskabspraksis og til de væsentlige skøn, som ledelsen har udøvet, samt vurdering af den samlede præsentation af årsrapporten. Det er vores opfattelse, at den udførte revision giver et tilstrækkeligt grundlag for vores konklusion.

Revisionen har ikke givet anledning til forbehold.

Konklusion

Det er vores opfattelse, at årsrapporten giver et retvisende billede af selskabets aktiver, passiver og finansielle stilling pr. 31. marts 2005 samt af resultatet af selskabets aktiviteter og pengestrømme for regnskabsåret 1. april 2004 - 31. marts 2005 i overensstemmelse med årsregnskabsloven.

Hellerup, den 20. juni 2005

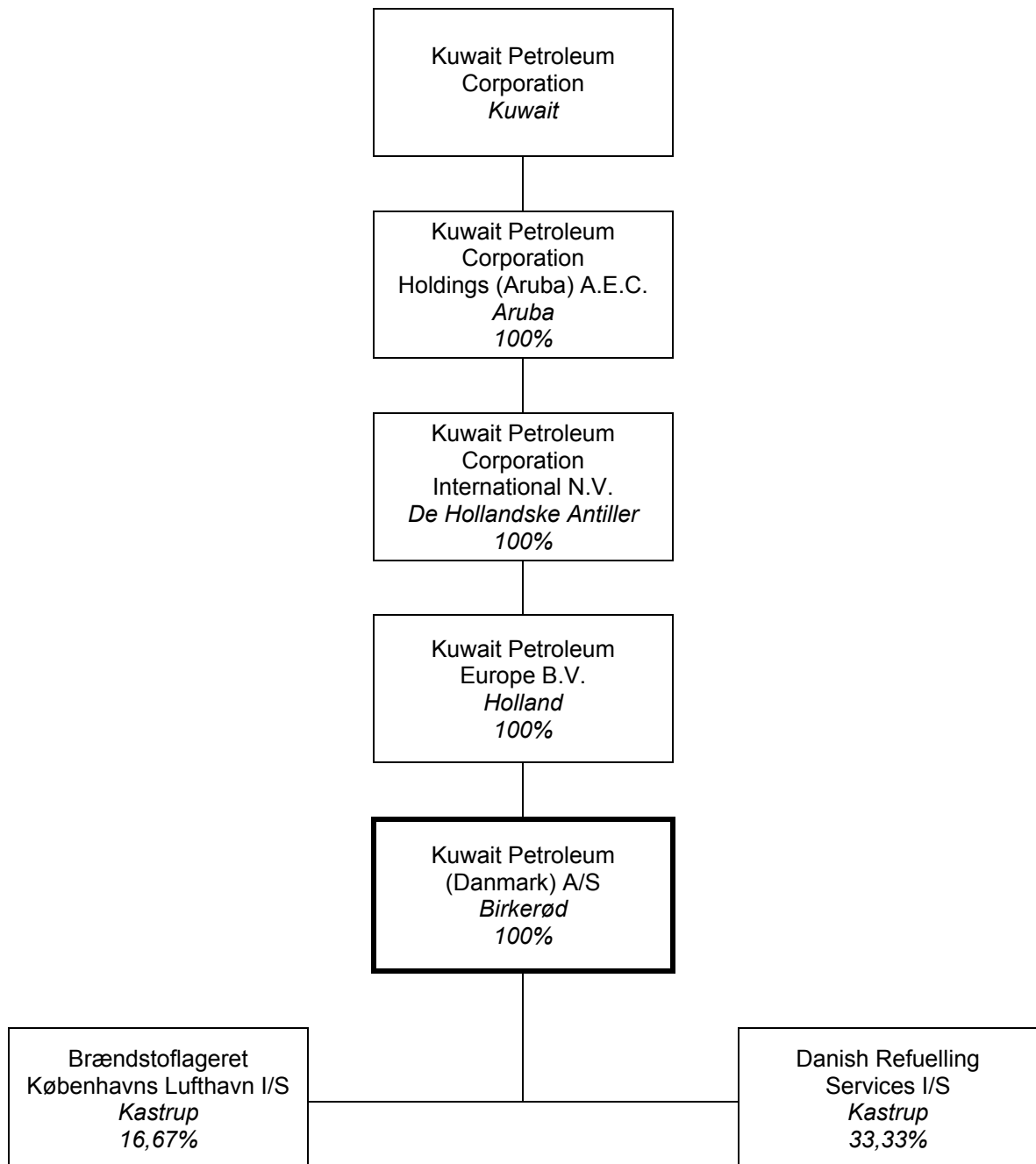
Deloitte

Statsautoriseret Revisionsaktieselskab

Per Erik Johannessen
statsautoriseret revisor

Ledelsesberetning

Koncernoversigt



Ledelsesberetning

Hoved- og nøgletal

	<u>2004/05</u>	<u>2003/04</u>	<u>2002/03</u>	<u>2001/02</u>	<u>2000/01</u>
Resultatopgørelse (mio. kr.)					
Bruttoomsætning	9.772	9.121	9.956	10.119	7.801
Afgifter og moms	5.635	5.586	5.906	6.058	4.485
Nettoomsætning	4.137	3.535	4.050	4.061	3.316
Driftsresultat	2	(130)	59	(29)	(55)
Resultat af finansielle poster	(17)	(25)	(14)	(64)	(46)
Resultat af ekstraordinære poster	0	0	12	(11)	(3)
Årets resultat	4	(160)	29	(116)	(130)
Balance (mio. kr.)					
Balancesum	2.246	2.204	2.504	2.568	2.654
Egenkapital	652	398	558	529	645
Pengestrømme (mio. kr.)					
Driftsaktivitet	125	112	99	59	(146)
Investeringsaktivitet	(101)	(91)	(158)	(133)	(92)
Heraf investering i immaterielle og materielle anlægsaktiver	117	108	202	149	107
Finansieringsaktivitet	10	(67)	(18)	91	227
Ændring i likviditet	34	(46)	(77)	17	(11)
Medarbejdere					
Gennemsnitligt antal ansatte	1.256	1.356	1.376	1.377	1.429
Volumen					
Salg af olieprodukter (000 m3)	1.013	1.090	1.204	1.239	903
Nøgletal (%)					
Overskudsgrad	0	-4	1	-1	-2
Afkastningsgrad	0	-6	2	-1	-2
Likviditetsgrad	124	63	105	106	113
Forrentning af egenkapital	1	-33	5	-20	-18
Soliditetsgrad	29	18	22	21	24

Regnskabsperioden 2000/01 omfatter kun 9 måneder på grund af omlægning af regnskabsåret fra 30. juni til 31. marts.

Hovedtal frem til og med regnskabsåret 2002/03 er ikke tilpasset med fusionen 1. april 2004, da effekten heraf er uvæsentlig.

Ledelsesberetning

Hovedaktiviteter

Q8s hovedforretningsområde består af salg og distribution af olieprodukter, indkøbt på det åbne marked, samt salg af smøreolie produceret på egen fabrik på basis af kuwaitisk baseolie. Produkterne distribueres dels via egen vognpark dels via specialiserede transportvognmænd. Produkterne leveres enten direkte til kunderne eller via et landsdækkende netværk af servicestationer og dieselanlæg, som drives dels af selskabet selv dels ved forpagtere og forhandlere. Fra vores i alt 246 servicestationer sælges også dagligvarer, biltilbehør og bilvask.

Udvikling i aktiviteter og økonomiske forhold

Årets resultat for 2004/05 blev et overskud på 4,0 mio. kr. mod et underskud på 160,1 mio. kr. i forrige regnskabsår - en positiv udvikling der kan forklares i den målrettede indsats for permanent at nedbringe selskabets driftsomkostninger, øgede indtægter samt i det forhold, at priskrigen, der fortsat hænger på benzin og diesel, har fortaget sig lidt i styrke.

Driftsresultatet på 1,8 mio. kr. er dog i sig selv ikke tilfredsstillende - selvom vi med stor tilfredshed noterer os en forbedring på ikke mindre end 131,8 mio. kr sammenlignet med forrige år. Vi har haft en fortsat, glædelig fremgang i indtjening fra butik og bilvask. Samtidig har vi med en fokuseret og stram styring foretaget en nødvendig reduktion i vores omkostninger på tværs af hele organisationen. Vi kommer derfor ud af regnskabsåret med en betydeligt øget robusthed over for priskrigen, der synes at fortsætte ind i det nye år.

Priskrigen og behovet for strukturelle rationaliseringer på specielt servicestationsområdet betød, at vi i regnskabsårets løb var med til at genåbne Oliebranchens Miljøpulje, hvilket for vores del medførte en lukning af i alt 67 servicestationer. Omkostninger forbundet med 23 anlæg er hensat i indeværende regnskabsår, idet omkostninger til lukning af 44 anlæg allerede blev hensat i regnskabsåret 2003/04. Endvidere er der i dette regnskabsår hensat til yderligere omkostninger i forbindelse med flytning af aktiviteterne på vores smøreoliefabrik, der finder sted i løbet af 2005.

Der er i regnskabsårets løb gennemført en delvis outsourcing af vores distribution - engangsomkostninger hertil er enten afholdt eller hensat i regnskabsåret, mens fordelen ved dette først reflekteres i de kommende år. For tiden foretages der sonderinger om outsourcing af andre aktiviteter med henblik på at skabe en mere fleksibel omkostningsstruktur.

Reduktionen i finansielle nettoomkostninger på 8,2 mio. kr. er primært forårsaget af et fald i renteomkostninger til tilknyttede virksomheder på 16,3 mio. kr., mens valutakursgevinster er reduceret med 5,9 mio. kr.

Pengestrøm fra driften udgjorde 125,2 mio. kr. i forhold til 111,8 mio. kr. sidste regnskabsår. Det giver dækning for årets nettoinvesteringer på 101,0 mio. kr., som dog er på et relativt lavt niveau. Der er i november 2004 sket en kapitaludvidelse på 250 mio. kr. ved en forhøjelse af aktiekapitalen med 1 mio. kr. med en overkurs på 249 mio. kr. Kapitaludvidelsen er gået til nedbringelse af gæld til tilknyttede virksomheder.

Kuwait Petroleum (Danmark) A/S, De Fælles Olielagre A/S, Ejendomsselskabet Sdr. Tobølvej 12 ApS og Havbakkens Autoservice ApS er fusioneret med virkning pr. 1. april 2004 med Kuwait Petroleum (Danmark) A/S som det fortsættende selskab. Sammenligningstal for resultatopgørelse, balance og noter er tilpasset. Der henvises til anvendt regnskabspraksis for effekten af fusionen.

Salgs- og marketingsaktiviteter

Q8 ServiceStationer

Året har været præget af stor fremgang, og det samlede resultat udviser en afgørende forbedring i forhold til sidste år. Der er fortsat lav indtjening på brændstof som følge af den meget hårde priskonkurrence på markedet, men Q8 har i løbet af året været i stand til at forbedre indtjeningen på både brændstof, bilvask og butik. Samtidig har vi været i stand til at holde igen på omkostningerne, således at Q8 står betydeligt bedre rustet til priskonkurrencen på benzin og diesel nu og i fremtiden. Flere kunder kommer i Q8s butikker og bilvaskehaller, og salget pr. kunde er stigende. Branchens bedste kommunikationssystem, konstant fokus på Q8s kundeløfte og træning af medarbejderne via e-learning er medvirkende til den positive udvikling og til at sikre en ensartet oplevelse for kunderne.

Ledelsesberetning

Et trimmet netværk

Q8 har i årets løb gennemført en omfattende rationalisering af servicestationsnetværket. Lukning af 67 urentable servicestationer har betydet et mindre fald i markedsandelen på 0,6 markedspoint. Til gengæld er den gennemsnitlige brændstofvolumen pr. servicestation steget med 27 procent, og med den positive udvikling på vores øvrige forretningsområder giver det positive forventninger til det kommende år. Nettoomkostningerne er faldet markant, og fremtidens netværk står stærkt og konkurrencedygtigt i den lokale konkurrence.

Q8s automatkoncept, F24, har i foråret 2005 gennemgået et ansigtsløft. To nye anlæg i henholdsvis Virum og Stenløse er åbnet, og konceptet har på kort tid vist sin berettigelse. Over sommeren 2005 vil alle Q8s automatanlæg blive opgraderet med F24's nye design.

Alle servicestationer har gennemgået den lovpligtige miljøopgradering, ligesom alle brændstofkvaliteter nu har fået reduceret svovlindholdet, så de til fulde lever op til EU's miljøkrav.

Brændstof

Året har været præget af en særdeles hård priskonkurrence. Dette understreges af, at medarbejderne på Q8s servicestationer i det forløbne år har rapporteret næsten 200.000 konkurrentovervågninger via Q8s intranet. At hver station i samme periode i gennemsnit har foretaget to prisændringer pr. dag alle årets 365 dage vidner om et stort ressourcetræk på medarbejderne.

Vi oplever stor interesse for QvikTanken. Andelen af brændstof solgt på QvikTanken er 52 procent, og vi ser et stigende antal kunder benytte sig af tilbudet om at kunne tanke "en anelse Qvikkere" i en travl hverdag.

Q8s højkvalitetsbenzin Dynamic har i årets løb fået et kvalitetsløft gennem tilsætningen af additivet "Friction Modifier", og salget af dette produkt udgør nu over ti procent af det samlede volumen.

Bilvask

Også på markedet for bilvask er der hård konkurrence. Alligevel er det lykkedes at opnå en fremgang i salget på otte procent i forhold til året før. Dette skyldes en målrettet indsats for at sikre høj kvalitet på Q8s QvikVaskekoncept og fokus på salg af bilvask - understøttet af flere nationale salgskampanjer og løbende træning af medarbejderne.

Butik

På trods af stationslukninger i forbindelse med netværksrationalisering omsatte Q8s butikker for 1,7 mia. kr., hvilket er en fremgang på ca. fem procent i forhold til året før. Fremgangen er et resultat af en endnu større satsning på convenience produkter. Via investeringer og sortimentsudvikling har vi målrettet Q8s butikker endnu mere til kunder på farten, og også på dette område er alle Q8s medarbejdere i frontlinjen blevet trænet i at vejlede kunderne aktivt.

Det Direkte Marked

De solgte mængder i Det Direkte Marked i regnskabsåret 2004/05 blev negativt påvirket af et mindre forbrug af fyringsolie på grund af den meget milde vinter. Vi har også måttet konstatere et lidt vigende salg af diesel til transportsegmentet, hvorimod salget i landbrug og industri stort set har levet op til vores forventninger.

Generelt kan det siges, at konkurrencen på Det Direkte Marked er blevet skærpet i løbet af året. Dette gælder både for salg til villakunder og salg til erhverv, og der har været en stigende tendens på størrelsen af de ydede rabatter. Der har imidlertid været udvist stor tilbageholdenhed på omkostningssiden, men totalt set bidrager Det Direkte Marked med et resultat, der ligger noget under det forventede.

Transportmarkedet

I det forløbne år har vi på Transportmarkedet arbejdet med vores netværk. Hele netværket er blevet miljøopgraderet i henhold til gældende lovgivning med det formål at forebygge forureninger. Bl.a. er alle anlæg nu udstyret med elektronisk pejling. Vi har fortsat vores løbende kreditovervågning på det for tiden turbulente marked, hvor konkurrencen er præget af en EU udvidelse, der har åbnet for flere nye vognmænd på det danske marked, og indførelsen af vejskat i bl.a. Tyskland.

Ledelsesberetning

Industrimarkedet

På Industrimarkedet har vi set en mere positiv udvikling end i tidligere år. Specielt inden for anlægsvirksomheder har aktivitetsniveauet været højt, hvilket har betydet en tilfredsstillende udvikling på det totale industrimarked, herunder bl.a. en fem procent stigning i forhold til sidste år i smøreolievolumen til industrivirksomheder i Danmark. Det økonomiske resultat er påvirket af en stigende konkurrence og er trods et rimeligt niveau ikke tilfredsstillende.

Landbrugsmarkedet

På Landbrugsmarkedet har Q8 deltaget i to dyrskuer og årets store landbrugsmaskinmesse med stor succes, hvilket har skabt basis for nye forretninger og understøttet vores kundeforhold. I alt har mere end 15.000 landmænd og maskinstationsejere besøgt Q8.

Markedet er for andet år i træk lidt i tilbagegang på grund af en fortsat konvertering til alternativ opvarmning, maskinsamarbejde og udskiftning til mindre brændstofforbrugende landbrugsmaskiner. De to årlige hovedkampagner, forår og efterår, er gennemført med særdeles tilfredsstillende resultater, hvilket betyder at Q8 fastholder sin markedsposition på landbrugsmarkedet. Oliemarginerne er pressede på grund af konkurrencen, men det økonomiske resultat anses for tilfredsstillende bl.a. som et resultat af omkostningsreducerende tiltag.

Der er pr. 1. januar 2005 introduceret nye miljøvenlige dieselloier med reduceret svovlindhold (50 ppm og 10 ppm).

Villamarkedet

Q8 har på Villamarkedet opnået det bedste resultat i flere år. Baggrunden for den positive udvikling er en væsentlig forbedring i omkostningseffektiviteten, og at en meget stor andel af privatkunderne nu køber Q8 Komfort fyringsolie - en fyringsolie, der får oliefyret til at yde mere og forurene mindre.

Det gode resultat er kommet, selv om året har været præget af et mindre forbrug af fyringsolie end forventet på villamarkedet. Dette skal, som i de senere år, ses i lyset af reduktionen af det samlede antal husstande, der opvarmes med fyringsolie, til fordel for fjernvarme, naturgas og andre opvarmningsformer. Dette kombineret med at en forholdsvis varm vinter og relativt høje oliepriser har resulteret i, at det samlede fyringsolieforbrug er faldet i markedet, der i øvrigt præges af intensiv konkurrence.

Som noget nyt har Q8 i år udvidet sit servicetilbud om online-bestilling af fyringsolie til også at omfatte brænde og briketter. Q8s mange kunder med brændeovne som supplerende varmekilde har således fra december 2004 haft mulighed for at bestille og få leveret kvalitetsprodukter inden for fastbrændsel til rimelige priser på www.Q8.dk.

Værkstedsmarkedet

Også dette marked er præget af en skarp konkurrence kombineret med et stagnerende forbrug, idet personbiler og lastvogne stadig sjældnere skal have skiftet motorolie. Q8 har på trods af dette opnået en lille stigning i leveret smøreolievolumen til værkstedsmarkedet i 2004/05, hvilket er tilfredsstillende. Vi har dog en reduktion i indtjeningen dels som følge af konkurrencen dels på grund af stærkt stigende råvarepriser på baseolier, additiver, stålemballage og plastemballager. I 2004 åbnedes mulighed for erhvervskunders online-bestilling af smøreolie på www.Q8.dk.

Sikkerhed, sundhed og miljø

Det er med stor tilfredshed, at vi kan konstatere at have indfriet de meget ambitiøse mål, vi havde sat for opbygningen af det nye ledelsessystem inden for Sikkerhed, Sundhed og Miljø i 2004/05. Ledelsessystemet tager udgangspunkt i et internationalt samarbejde, og den store opgave for Q8 herhjemme bliver at tilpasse systemet til de danske forhold. Systemet skal i prioriteret orden bruges til sikre vores medarbejdere, værdier, miljøet og vores omdømme.

I løbet af det kommende år har vi sat som mål at være færdige med opbygningen af hele systemet og samtidig være godt i gang med at anvende det. Det overordnede mål er at reducere antallet af uheld og skader og hermed forbedre resultaterne for at gøre Q8 til en mere sikker og attraktiv arbejdsplads og naturligvis i sidste ende en bedre forretning.

Ledelsesberetning

Særlige risici

Driftsrisici

Den væsentligste driftsmæssige risiko er adgangen til og distributionen af olieprodukter. Her opererer selskabet med forskellige leverandører af olieprodukter, som distribueres fra såvel egne terminaler som andre selskabers terminaler via exchange- og gennemløbsaftaler. Distributionen foregår til dels via egen vognpark, der løbende tilpasses efterspørgslen efter olieprodukter.

En anden væsentlig driftsmæssig risiko er evnen til at kunne sælge vores produkter til konkurrencedygtige priser. I den forbindelse foregår der en konstant overvågning af markedet for at sikre, at vi prisfastsætter optimalt, ligesom vi løbende tilpasser vores kapacitetsomkostninger for at kunne tilbyde kunderne vores produkter til en attraktiv pris.

Endelig arbejder vi løbende med at forbedre vores IT platform for at sikre, at vores kunder og medarbejdere har de bedste redskaber til deres rådighed - en ikke uvæsentlig konkurrenceparameter.

Finansielle risici

Selskabet er som følge af drift, investeringer og finansiering eksponeret over for valutakursændringer på primært US-dollars og ændringer i renteniveaet på såvel danske kroner som US-dollars. Styringen af disse risici foregår i samspil med koncernens centrale finansfunktion, herunder disponering af selskabets kortvarige likviditetsudsving. Alle lån er optaget hos en tilknyttet virksomhed i danske kroner og US-dollars på markedsmæssige vilkår.

Valutarisici

Valutarisici opstår primært ved køb, oplagring og salg af olieprodukter, da disse købes og værdiansættes på basis af US-dollars, men sælges til vores kunder i danske kroner. En eventuel risiko afdækkes ved kortvarige valutaterminsforretninger. Derudover har selskabet et US-dollar lån, der dækker valutakursrisikoen ved vores gennemsnitlige lager af olieprodukter.

Renterisici

Selskabets rentebærende nettogæld, opgjort som likvide beholdninger fratrukket leasingforpligtelser samt lang- og kortfristede lån hos tilknyttede virksomheder, er i regnskabsårets løb faldet fra 1.098 mio. kr. til 809 mio. kr.

Med udgangspunkt i nettogælden ved udgangen af indeværende regnskabsår vil en stigning på ét procentpoint i det generelle renteniveau medføre en stigning i selskabets årlige renteomkostninger på 7,9 mio. kr.

Selskabet afdækker ikke renterisikoen, da dette ikke vurderes at være økonomisk rentabelt.

Kreditrisici

Der ydes betydelige kreditter til selskabets kunder i form af primært varekredit, men der ydes også lån med længere løbetid. Det er selskabets politik at foretage en selektiv kreditvurdering af kunderne på løbende basis. Selskabet har online adgang til diverse kreditoplysningsbureauer. Hensættelse til imødegåelse af tab foretages løbende baseret på en porteføljebetragtning.

Likviditet

Disponering af kortvarige likviditetsudsving koordineres med koncernens centrale finansfunktion. På koncernniveau rådes der over betydelige kreditfaciliteter, ligesom selskabet lokalt har kreditfaciliteter til disposition.

Prisrisiko på olieprodukter

På baggrund af den store beholdning af olieprodukter er selskabet eksponeret for udsving i olieprisen. Som en del af et internationalt integreret olieselskab er det selskabets politik ikke at afdække denne risiko, hvilket kan medføre betydelige udsving i det enkelte regnskabsårs resultat.

Ledelsesberetning

Videnressourcer

Som handelsvirksomhed er det afgørende at kunne tiltrække og fastholde både medarbejdere, der er i stand til at yde vores kunder en god og kompetent service, og medarbejdere, der med deres engagement og kompetence understøtter vores forretningsgrundlag. I den forbindelse er det positivt at kunne konstatere et højt engagement blandt vores medarbejdere. Det afspejler sig i faste årlige målinger og i en lav personaleomsætning.

Vi uddanner selv vores ledere i et internationalt tilpasset lederuddannelsesprogram. Rekruttering sker fortrinsvist internt, dog henter vi "frisk blod" med jævne mellemrum. Vi arbejder til stadighed for ligestilling. Men vi må konstatere, at vi på topniveau har stærk overvægt af mandlige ledere. På lederniveau er udviklingen dog vendt på servicestationerne, og vi beskæftiger i dag 25 procent kvindelige ledere.

Ud over interne lederudviklingsprogrammer og eksterne faglige kurser har indsatsen i regnskabsårets løb fortsat været fokuseret på at forbedre uddannelse og informationsformidling til vores servicestationsmedarbejdere i form af e-learning programmer og intranet til hurtig og præcis kommunikation af vigtige informationer. Begge initiativer har været succesfulde og vil være et meget vigtigt fundament for den fremtidige forbedring af vores kundeservice.

Miljøforhold

Selskabet sælger og distribuerer produkter, der ved uheldig omgang kan påføre miljøet betydelig skade. Som et miljøbevidst selskab forholder Q8 sig løbende til at skåne og værne om miljøet i videst muligt omfang. Vi har i de senere år foretaget betydelige investeringer på vores servicestationer i opgradering af tank- og rørinstallationer samt automatisk pejleudstyr.

Vores medarbejdere deltager regelmæssigt i kurser rettet mod at skåne miljøet i forbindelse med håndtering af olieprodukter.

Selskabet indgår i en ordning (Oliebranchens Miljøpulje), hvor selskabet har tilmeldt lukningsplanlagte servicestationer, hvorefter grunden oprenses, når stationen lukkes. Endvidere deltager selskabet i forsikringsordningen for villatanke, der sikrer vores villakunder imod økonomisk tab, når der konstateres forurening på grund af langsom udsivning af olie.

Forsknings- og udviklingsaktiviteter

Selskabet deltager på koncernbasis i et fælles udviklingscenter. Aktiviteten relaterer sig alene til olieprodukter.

Begivenheder efter regnskabsårets afslutning

Der er fra balancedagen og frem til i dag ikke indtrådt forhold, som forrykker vurderingen af årsrapporten.

Forventet udvikling

Under forudsætning af stabile oliepriser forventer vi en betydelig forbedring af resultatet i det kommende regnskabsår. Dette er blandt andet begrundet i de strukturelle tilpasninger, vi har foretaget og afholdt omkostninger til i regnskabsåret der gik. Resultatet er dog meget afhængigt af, med hvilken styrke og i hvor lang tid priskrigen på benzin og diesel fortsætter.

Anvendt regnskabspraksis

Årsrapporten er aflagt i overensstemmelse med årsregnskabslovens bestemmelser for store virksomheder i regnskabsklasse C.

Årsrapporten er aflagt efter samme regnskabspraksis som sidste år.

Kuwait Petroleum (Danmark) A/S, De Fælles Olielagre A/S, Ejendomsselskabet Sdr. Tobølvej 12 ApS og Havbakkens Autoservice ApS er fusioneret med virkning pr. 1. april 2004 med Kuwait Petroleum (Danmark) A/S som det fortsættende selskab. Sammenligningstal for resultatopgørelse, balance og noter er tilpasset. Effekten på egenkapitalen udgør 494 t.kr. Der er ingen resultat effekt.

Generelt om indregning og måling

Aktiver indregnes i balancen, når det er sandsynligt, at fremtidige økonomiske fordele vil tilflyde selskabet, og aktivets værdi kan måles pålideligt.

Forpligtelser indregnes i balancen, når selskabet som følge af en tidligere begivenhed har en retlig eller faktisk forpligtelse, og det er sandsynligt, at fremtidige økonomiske fordele vil fragå selskabet, og forpligtelsens værdi kan måles pålideligt.

Ved første indregning måles aktiver og forpligtelser til kostpris. Måling efter første indregning sker som beskrevet for hver enkelt regnskabspost nedenfor.

Ved indregning og måling tages hensyn til forudsigelige risici og tab, der fremkommer inden årsrapporten aflægges, og som be- eller afkræfter forhold, der eksisterede på balancedagen.

I resultatopgørelsen indregnes indtægter i takt med, at de indtjenes, mens omkostninger indregnes med de beløb, der vedrører regnskabsåret. Værdireguleringer af finansielle aktiver og forpligtelser indregnes i resultatopgørelsen som finansielle indtægter eller finansielle omkostninger.

Omregning af fremmed valuta

Transaktioner i fremmed valuta omregnes ved første indregning til transaktionsdagens kurs.

Tilgodehavender, gældsforpligtelser og andre monetære poster i fremmed valuta, som ikke er afregnet på balancedagen, omregnes til balancedagens valutakurs.

Valutakursdifferencer, der opstår mellem transaktionsdagens kurs og kursen på betalingsdagen henholdsvis balancedagens kurs, indregnes i resultatopgørelsen som finansielle poster.

Anlægsaktiver, der er købt i fremmed valuta, omregnes til historiske kurser.

Afledte finansielle instrumenter

Afledte finansielle instrumenter måles ved første indregning i balancen til kostpris, og efterfølgende til dagsværdi. Afledte finansielle instrumenter indregnes under andre tilgodehavender, henholdsvis anden gæld.

Ændringer i dagsværdien af afledte finansielle instrumenter, der er klassificeret som og opfylder betingelserne for sikring af et indregnet aktiv eller en indregnet forpligtelse, indregnes i resultatopgørelsen sammen med ændringer i værdien af det sikrede aktiv eller den sikrede forpligtelse.

Ændringer i dagsværdien af afledte finansielle instrumenter, der er klassificeret som og opfylder betingelserne for sikring af fremtidige transaktioner, indregnes direkte på egenkapitalen. Når de sikrede transaktioner realiseres, indregnes ændringerne i de pågældende regnskabsposter.

For afledte finansielle instrumenter, som ikke opfylder betingelserne for behandling som sikringsinstrumenter, indregnes ændringer i dagsværdi løbende i resultatopgørelsen som finansielle poster.

Anvendt regnskabspraksis

Resultatopgørelsen

Nettoomsætning

Nettoomsætning ved salg af færdigvarer og handelsvarer indregnes i resultatopgørelsen, når levering og risikoovergang til køber har fundet sted. Nettoomsætning indregnes eksklusiv moms, afgifter og rabatter i forbindelse med salget.

Andre driftsindtægter og driftsomkostninger

Andre driftsindtægter og driftsomkostninger omfatter indtægter og omkostninger af sekundær karakter i forhold til selskabets hovedaktiviteter, herunder fortjeneste og tab ved afhændelse af immaterielle og materielle anlægsaktiver.

Ændring i lagre af færdigvarer og handelsvarer

Posten omfatter sammen med omkostninger til færdigvarer og handelsvarer omkostninger, der afholdes for at opnå nettoomsætningen.

Omkostninger til færdigvarer og handelsvarer

Posten omfatter sammen med ændring i lagre af færdigvarer og handelsvarer omkostninger, der afholdes for at opnå nettoomsætningen.

Andre eksterne omkostninger

Andre eksterne omkostninger omfatter omkostninger, der afholdes til salg og marketing, lager og distribution samt administration, herunder reparations- og vedligeholdelsesomkostninger, lejeomkostninger, reklame- og markedsføringsomkostninger, energiomkostninger, forureningsomkostninger, kontorholdsomkostninger, telekommunikationsomkostninger, rejseomkostninger, ejendomsskatter, konsulenthonorarer, forsikringsomkostninger, tab på debitorer og omkostninger til tjenesteydelser udført af tilknyttede virksomheder.

Personaleomkostninger

Personaleomkostninger omfatter lønninger, pensioner og andre omkostninger til social sikring vedrørende personale i salg og marketing, lager og distribution samt administration.

Af- og nedskrivninger

Posten omfatter af- og nedskrivninger på immaterielle og materielle anlægsaktiver.

Særlige poster

Særlige poster omfatter nedskrivninger på materielle anlægsaktiver og andre finansielle tilgodehavender, tab ved skrotning af materielle anlægsaktiver samt hensatte omkostninger i forbindelse med rationalisering af servicestationsnetværket, nedlukning af smøreoliefabrikken og omstrukturering af organisationen.

Finansielle poster

Finansielle poster omfatter renteindtægter og rentekomkostninger, rentedelen af finansielle leasingydelse, realiserede og urealiserede kursgevinster og -tab vedrørende værdipapirer, gældsforpligtelser og transaktioner i fremmed valuta samt amortiseringstillæg vedrørende finansielle tilgodehavender.

Ekstraordinære poster

Ekstraordinære poster omfatter indtægter og omkostninger, der hidrører fra begivenheder, som ikke hører under selskabets ordinære drift, og som derfor ikke forventes at være tilbagevendende.

Skat

Årets skat, som består af årets aktuelle skat og ændring af udskudt skat, indregnes i resultatopgørelsen med den del, der kan henføres til årets resultat, og direkte på egenkapitalen med den del, der kan henføres til posteringer direkte på egenkapitalen. Den andel af den resultatførte skat, der knytter sig til årets ekstraordinære resultat, henføres hertil, mens den resterende del henføres til årets ordinære resultat.

Aktuelle skatteforpligtelser, henholdsvis tilgodehavende aktuel skat, indregnes i balancen opgjort som beregnet skat af årets skattepligtige indkomst, reguleret for betalt acontoskat.

Anvendt regnskabspraksis

Udskudt skat indregnes og måles efter den balanceorienterede gælds metode af alle midlertidige forskelle mellem regnskabsmæssige og skattemæssige værdier af aktiver og forpligtelser. Den skattemæssige værdi af aktiverne opgøres med udgangspunkt i den planlagte anvendelse af det enkelte aktiv.

Udskudte skatteaktiver, herunder skatteværdien af fremførselsberettigede skattemæssige underskud, indregnes i balancen med den værdi, hvortil aktivet forventes at kunne realiseres, enten ved modregning i udskudte skatteforpligtelser eller som nettoskatteaktiver.

Balancen

Immaterielle anlægsaktiver

Erhvervede immaterielle anlægsaktiver i form af edb-programmel, rettigheder og goodwill måles til kostpris med fradrag af akkumulerede af- og nedskrivninger.

Edb-programmel afskrives lineært over 4 år.

Rettigheder, der vedrører en tidsbegrænset aftale, afskrives over kontraktperioden. Øvrige rettigheder afskrives lineært over 5 år.

Goodwill afskrives lineært over 5 år.

Erhvervede immaterielle anlægsaktiver med en kostpris under 11.000 kr. pr. enhed indregnes som omkostninger i resultatopgørelsen på anskaffelsestidspunktet.

Edb-programmel, rettigheder og goodwill nedskrives til genindvindingsværdi, såfremt denne er lavere end den regnskabsmæssige værdi.

Fortjeneste og tab ved afhændelse af edb-programmel, rettigheder og goodwill opgøres som forskellen mellem salgsprisen med fradrag af salgsomkostninger og den regnskabsmæssige værdi på salgstidspunktet. Fortjeneste eller tab indregnes i resultatopgørelsen under andre driftsindtægter eller andre driftsomkostninger.

Materielle anlægsaktiver

Grunde og bygninger, produktionsanlæg og maskiner samt andre anlæg, driftsmateriel og inventar måles til kostpris med fradrag af akkumulerede af- og nedskrivninger. Der afskrives ikke på grunde.

Kostprisen omfatter anskaffelsesprisen og omkostninger direkte tilknyttet anskaffelsen samt udgifter til klargøring af aktivet indtil det tidspunkt, hvor aktivet er klar til at blive taget i brug.

For finansielt leasede aktiver udgør kostprisen den laveste værdi af dagsværdien af aktivet og nutidsværdien af de fremtidige leasingydelser. Ved beregning af nutidsværdien anvendes leasingaftalens interne rentefod som diskonteringsfaktor. Finansielt leasede aktiver behandles herefter som selskabets øvrige materielle anlægsaktiver.

Afskrivningsgrundlaget er kostpris med fradrag af forventet restværdi efter afsluttet brugstid. Der foretages lineære afskrivninger baseret på følgende vurdering af aktivernes forventede brugstider:

Bygninger	4-25 år
Andre anlæg, driftsmateriel og inventar	4-20 år

Aktiver med en kostpris under 11.000 kr. pr. enhed indregnes som omkostninger i resultatopgørelsen på anskaffelsestidspunktet.

Materielle anlægsaktiver nedskrives til genindvindingsværdi, såfremt denne er lavere end den regnskabsmæssige værdi.

Anvendt regnskabspraksis

Fortjeneste og tab ved afhændelse af materielle anlægsaktiver opgøres som forskellen mellem salgsprisen med fradrag af salgsomkostninger og den regnskabsmæssige værdi på salgstidspunktet. Fortjeneste eller tab indregnes i resultatopgørelsen under andre driftsindtægter eller andre driftsomkostninger.

Kapitalandele i dattervirksomhed og associeret virksomhed

Kapitalandele i dattervirksomhed og associeret virksomhed indregnes og måles efter den indre værdis metode (equity-metoden). Dette indebærer, at kapitalandelene i balancen måles til den forholdsmæssige andel af virksomhedernes regnskabsmæssige indre værdi med tillæg eller fradrag af uafskrevet positiv henholdsvis negativ koncerngoodwill og med fradrag eller tillæg af realiserede koncerninterne fortjenester og tab.

I resultatopgørelsen indregnes moderselskabets andel af virksomhedernes resultat efter eliminering af urealiserede koncerninterne fortjenester og tab og med fradrag eller tillæg af afskrivning på koncerngoodwill henholdsvis negativ koncerngoodwill.

Nettoopskrivning af kapitalandele i dattervirksomhed og associeret virksomhed overføres til reserve for nettoopskrivning af kapitalandele i det omfang, den regnskabsmæssige værdi overstiger kostprisen.

Andre finansielle anlægsaktiver

Andre værdipapirer og kapitalandele omfatter børsnoterede obligationer, pantebreve og unoterede kapitalandele. Obligationer og pantebreve måles til amortiseret kostpris, og kapitalandele måles til skønnet dagsværdi baseret på kostpris.

Andre tilgodehavender består af udlån til forhandlere og smøreoliekunder samt forsikringstilgodehavende, som måles til amortiseret kostpris, der sædvanligvis svarer til nominel værdi.

Deposita måles til amortiseret kostpris, der sædvanligvis svarer til nominel værdi.

Varebeholdninger

Varebeholdninger måles til kostpris, opgjort efter FIFO-metoden, eller nettorealisationsværdi, hvor denne er lavere.

Kostprisen for handelsvarer omfatter anskaffelsespris med tillæg af hjemtagelsesomkostninger.

Nettorealisationsværdi for varebeholdninger opgøres som forventet salgspris med fradrag af omkostninger, der skal afholdes for at effektuere salget, og fastsættes under hensyntagen til omsættelighed, ukurans og udvikling i forventet salgspris.

Mellemværender med andre olieselskaber vedrørende exchange aftaler (mellemværender der afregnes i olieprodukter) er indregnet i posten varebeholdninger. Exchange mellemværender måles som øvrige varebeholdninger.

Tilgodehavender

Tilgodehavender, som omfatter tilgodehavender fra kunder og tilknyttede virksomheder samt andre tilgodehavender, måles til amortiseret kostpris, der sædvanligvis svarer til nominel værdi, med fradrag af nedskrivninger til imødegåelse af forventede tab.

Periodeafgrænsningsposter

Periodeafgrænsningsposter indregnet under aktiver omfatter afholdte omkostninger, der vedrører efterfølgende regnskabsår. Periodeafgrænsningsposter måles til amortiseret kostpris, der sædvanligvis svarer til nominel værdi.

Hensatte forpligtelser

Hensatte forpligtelser omfatter forventede omkostninger til rationalisering af servicestationsnetværket, nedlukning af smøreoliefabrikken, omstrukturering af organisationen, foreningsoprensning, verserende retssager og pensionsforpligtelser.

Anvendt regnskabspraksis

Oprensning af forurening indregnes, når denne er konstateret ved tekniske analyser, og måles efter et skøn over den forventede samlede forureningsomkostning, i det omfang omkostningerne til forureningsoprensning ikke forventes dækket af tredjemand.

Hensatte forpligtelser indregnes og måles som det bedste skøn over de omkostninger, der er nødvendige for på balancedagen at afvikle forpligtelserne.

Leasingforpligtelser

Leasingforpligtelser vedrørende finansielt leasede aktiver indregnes i balancen som gældsforpligtelser og måles på tidspunktet for indgåelse af kontrakten til nutidsværdien af de fremtidige leasingydelse. Ved beregning af nutidsværdien anvendes leasingaftalens interne rentefod som diskonteringsfaktor. Efter første indregning måles leasingforpligtelserne til amortiseret kostpris. Leasingydelsesternes rentedel indregnes over kontrakternes løbetid i resultatopgørelsen som en finansiell omkostning.

Andre gældsforpligtelser

Andre gældsforpligtelser, som omfatter gæld til leverandører og tilknyttede virksomheder samt anden gæld, indregnes til amortiseret kostpris, der sædvanligvis svarer til nominel værdi.

Periodeafgrænsningsposter

Periodeafgrænsningsposter indregnet under forpligtelser omfatter modtagne indtægter til resultatføring i efterfølgende regnskabsår. Periodeafgrænsningsposter måles til amortiseret kostpris, der sædvanligvis svarer til nominel værdi.

Pengestrømsopgørelsen

Pengestrømsopgørelsen for selskabet præsenteres efter den indirekte metode og viser pengestrømme vedrørende drift, investeringer og finansiering samt selskabets likvider ved årets begyndelse og slutning.

Pengestrømme vedrørende driftsaktiviteter opgøres som årets resultat reguleret for ikke-kontante driftsposter, ændring i driftskapital samt betalt selskabsskat.

Pengestrømme vedrørende investeringsaktiviteter omfatter betalinger i forbindelse med køb og salg af virksomheder og aktiviteter samt køb og salg af immaterielle, materielle og finansielle anlægsaktiver.

Pengestrømme vedrørende finansieringsaktiviteter omfatter ændringer i størrelse eller sammensætning af selskabets aktiekapital og omkostninger forbundet hermed samt optagelse af lån, afdrag på rentebærende gæld og betaling af udbytte.

Likvider omfatter likvide beholdninger og kortfristede værdipapirer med ubetydelig kursrisiko med fradrag af kortfristet bankgæld.

Anvendt regnskabspraksis

Nøgletal

Nøgletal er udarbejdet i overensstemmelse med Den Danske Finansanalytikerforenings "Anbefalinger & Nøgletal 1997".

De i hoved- og nøgletaloversigten anførte nøgletal er beregnet således:

Overskudsgrad	=	$\frac{\text{Driftsresultat} \times 100}{\text{Nettoomsætning}}$
Afkastningsgrad	=	$\frac{\text{Driftsresultat} \times 100}{\text{Gennemsnitlig balancesum}}$
Likviditetsgrad	=	$\frac{\text{Omsætningsaktiver} \times 100}{\text{Kortfristet gæld}}$
Egenkapitalens forrentning	=	$\frac{\text{Årets resultat} \times 100}{\text{Gennemsnitlig egenkapital}}$
Soliditetsgrad	=	$\frac{\text{Egenkapital} \times 100}{\text{Balancesum}}$

Resultatopgørelse

for regnskabsåret 1. april - 31. marts
(1.000 kr.)

	<u>Noter</u>	<u>2004/05</u>	<u>2003/04</u>
Nettoomsætning	1	4.136.507	3.535.179
Ændring i lagre af færdigvarer og handelsvarer		9.410	(36.987)
Andre driftsindtægter	2	<u>64.053</u>	<u>61.474</u>
		<u>4.209.970</u>	<u>3.559.666</u>
Omkostninger til færdigvarer og handelsvarer		3.158.779	2.576.461
Andre eksterne omkostninger		426.048	461.290
Personaleomkostninger	3	414.718	429.721
Af- og nedskrivninger	9	141.696	146.063
Andre driftsomkostninger		<u>4.982</u>	<u>9.606</u>
		<u>4.146.223</u>	<u>3.623.141</u>
Driftsresultat før særlige poster		63.747	(63.475)
Særlige poster	7	<u>(61.971)</u>	<u>(66.524)</u>
Driftsresultat		<u>1.776</u>	<u>(129.999)</u>
Resultat af andre kapitalandele	4	0	2.175
Finansielle indtægter	5	9.004	15.177
Finansielle omkostninger	6	<u>(25.653)</u>	<u>(42.188)</u>
		<u>(16.649)</u>	<u>(24.836)</u>
Resultat før skat		(14.873)	(154.835)
Årets skat	8	<u>18.824</u>	<u>(5.196)</u>
Årets resultat		<u>3.951</u>	<u>(160.031)</u>
Forslag til resultatdisponering:			
Overført til næste år		<u>3.951</u>	

Balance

(1.000 kr.)

AKTIVER

	<u>Noter</u>	<u>31. marts 2005</u>	<u>1. april 2004</u>
<u>ANLÆGSAKTIVER</u>			
Immaterielle anlægsaktiver:			
Edb-programmel		51.912	24.523
Rettigheder		1.279	239
Goodwill		<u>3.243</u>	<u>4.956</u>
	9	<u>56.434</u>	<u>29.718</u>
Materielle anlægsaktiver:			
Grunde og bygninger		540.840	590.994
Andre anlæg, driftsmateriel og inventar		346.077	384.762
Anlæg under opførelse		<u>33.147</u>	<u>42.224</u>
	9	<u>920.064</u>	<u>1.017.980</u>
Finansielle anlægsaktiver:			
Kapitalandel i associeret virksomhed	10	3.411	3.459
Andre værdipapirer og kapitalandele	11	7.177	7.732
Andre tilgodehavender	11	31.365	37.174
Deposita	11	4.708	4.670
Udskudt skatteaktiv	8	<u>44.765</u>	<u>25.941</u>
		<u>91.426</u>	<u>78.976</u>
ANLÆGSAKTIVER I ALT		<u>1.067.924</u>	<u>1.126.674</u>

Balance

(1.000 kr.)

AKTIVER (fortsat)

	<u>Noter</u>	<u>31. marts 2005</u>	<u>1. april 2004</u>
<u>OMSÆTNINGSAKTIVER</u>			
Varebeholdninger:			
Færdigvarer og handelsvarer		<u>202.952</u>	<u>200.148</u>
		<u>202.952</u>	<u>200.148</u>
Tilgodehavender:			
Tilgodehavender fra salg af varer og tjenesteydelser		850.032	806.701
Tilgodehavender hos tilknyttede virksomheder		14.265	2.170
Selskabsskat		27	92
Andre tilgodehavender		34.419	31.272
Periodeafgrænsningsposter		<u>10.854</u>	<u>5.023</u>
		<u>909.597</u>	<u>845.258</u>
Likvide beholdninger		<u>65.761</u>	<u>31.967</u>
OMSÆTNINGSAKTIVER I ALT		<u>1.178.310</u>	<u>1.077.373</u>
AKTIVER I ALT		<u>2.246.234</u>	<u>2.204.047</u>

Balance

(1.000 kr.)

PASSIVER

	<u>Noter</u>	<u>31. marts 2005</u>	<u>1. april 2004</u>
<u>EGENKAPITAL</u>			
Aktiekapital		251.000	250.000
Overført resultat		<u>401.237</u>	<u>148.286</u>
EGENKAPITAL I ALT	12	<u>652.237</u>	<u>398.286</u>
 <u>HENSATTE FORPLIGTELSER</u>			
	13	<u>83.546</u>	<u>69.113</u>
 <u>LANGFRISTEDE GÆLDSFORPLIGTELSER</u>			
Gæld til tilknyttede virksomheder		550.277	0
Leasingforpligtelser		<u>9.411</u>	<u>19.369</u>
LANGFRISTEDE GÆLDSFORPLIGTELSER I ALT	14	<u>559.688</u>	<u>19.369</u>
 <u>KORTFRISTEDE GÆLDSFORPLIGTELSER</u>			
Kortfristet del af langfristede gældsforpligtelser	14	3.820	8.269
Leverandører af varer og tjenesteydelser		186.722	220.815
Gæld til tilknyttede virksomheder		336.344	1.128.852
Anden gæld	15	421.657	357.368
Periodeafgrænsningsposter		<u>2.220</u>	<u>1.975</u>
KORTFRISTEDE GÆLDSFORPLIGTELSER I ALT		<u>950.763</u>	<u>1.717.279</u>
PASSIVER I ALT		<u>2.246.234</u>	<u>2.204.047</u>
EVENTUALFORPLIGTELSER	16		
REVISIONSHONORAR	17		
KONTRAKTLIGE FORPLIGTELSER	18		
NÆRTSTÅENDE PARTER	19		
AKTIONÆRFORHOLD	20		

Pengestrømsopgørelse

(1.000 kr.)

	<u>2004/05</u>	<u>2003/04</u>
Årets resultat	3.951	(160.031)
Af- og nedskrivninger	141.696	159.338
Tab ved salg af anlægsaktiver	30.517	5.961
Urealiseret valutakursgevinst	(4.506)	(9.657)
Amortiseringstillæg på finansielt tilgodehavende	(467)	(494)
Nedskrivninger på andre finansielle tilgodehavender	651	1.465
Ændring i værdi af skatteaktiv	(18.824)	5.146
Ændring i hensatte forpligtelser	14.433	37.590
Ændring i tilgodehavender	(63.682)	125.487
Ændring i varebeholdninger	(2.804)	35.862
Ændring i leverandører og anden kortfristet gæld	<u>24.307</u>	<u>(88.885)</u>
Pengestrøm fra driftsaktivitet	<u>125.272</u>	<u>111.782</u>
Køb af immaterielle og materielle anlægsaktiver	(116.621)	(108.247)
Salg af immaterielle og materielle anlægsaktiver	<u>15.608</u>	<u>17.652</u>
Pengestrøm fra investeringsaktivitet	<u>(101.013)</u>	<u>(90.595)</u>
Ændring i finansielle aktiver	6.190	(1.752)
Kapitaludvidelse	250.000	0
Ændring i finansielle mellemværender med tilknyttede virksomheder	(236.697)	(60.798)
Ændring i langfristede leasingforpligtelser	<u>(9.958)</u>	<u>(4.664)</u>
Pengestrøm fra finansieringsaktivitet	<u>9.535</u>	<u>(67.214)</u>
Pengestrøm i alt	33.794	(46.027)
Likviditet primo	<u>31.967</u>	<u>77.994</u>
Likviditet ultimo	<u>65.761</u>	<u>31.967</u>

Noter

(1.000 kr.)

<u>1. NETTOOMSÆTNING</u>	<u>2004/05</u>	<u>2003/04</u>
Indenlandsk salg	3.746.753	3.245.823
Eksport	<u>389.754</u>	<u>289.356</u>
	<u>4.136.507</u>	<u>3.535.179</u>
<u>2. ANDRE DRIFTSINDTÆGTER</u>	<u>2004/05</u>	<u>2003/04</u>
Lejeindtægter	33.552	31.504
Fortjeneste ved afhændelse af anlægsaktiver	4.820	3.645
Indtægter ved lagring og ekspedition af produkter	2.152	2.219
Kreditkort gebyrindtægter	7.587	7.748
Indtægter ved salg af valuta	2.425	3.543
Gebyrindtægter fra servicestationer	7.115	8.134
Øvrige driftsindtægter	<u>6.402</u>	<u>4.681</u>
	<u>64.053</u>	<u>61.474</u>
<u>3. PERSONALEOMKOSTNINGER</u>	<u>2004/05</u>	<u>2003/04</u>
Medarbejdere:		
Lønninger	371.675	389.800
Pensioner	29.065	24.984
Andre omkostninger til social sikring	<u>6.089</u>	<u>6.680</u>
	<u>406.829</u>	<u>421.464</u>
Direktion:		
Lønninger	7.234	7.501
Pensioner	<u>655</u>	<u>756</u>
	<u>7.889</u>	<u>8.257</u>
Personaleomkostninger i alt	<u>414.718</u>	<u>429.721</u>
Gennemsnitligt antal ansatte	<u>1.256</u>	<u>1.356</u>

Lønninger og pensioner til direktionen omfatter de i Erhvervs- og Selskabsstyrelsen registrerede direktører, i alt 5 personer (6 personer i 2003/04).

Der er ikke udbetalt vederlag til bestyrelsen.

Der er ingen særlige incitamentsprogrammer for ledelsen.

Noter

(1.000 kr.)

<u>4. RESULTAT AF ANDRE KAPITALANDELE</u>	<u>2004/05</u>	<u>2003/04</u>
Fortjeneste ved likvidation af Det Grønlandske Olieaktieselskab	0	13
Opskrivning af kapitalandel i Danish Refuelling Services I/S	0	1.794
Opskrivning af kapitalandel i Brændstoflageret Københavns Lufthavn I/S	0	996
Øvrige reguleringer af kapitalandele i interessentskaber	0	(618)
Tab ved likvidation af Dampskibsselskabet Ærø A/S	<u>0</u>	<u>(10)</u>
	<u>0</u>	<u>2.175</u>
<u>5. FINANSIELLE INDTÆGTER</u>	<u>2004/05</u>	<u>2003/04</u>
Renter af kundetilgodehavender	3.043	3.261
Renter af bankindeståender	755	492
Renter af obligationer	72	122
Renter af kapitalandele i interessentskaber	413	488
Øvrige renteindtægter	76	222
Amortiseringstillæg på finansielt tilgodehavende	467	494
Valutakursgevinster	<u>4.178</u>	<u>10.098</u>
	<u>9.004</u>	<u>15.177</u>
<u>6. FINANSIELLE OMKOSTNINGER</u>	<u>2004/05</u>	<u>2003/04</u>
Renteomkostninger til tilknyttede virksomheder	24.147	40.473
Rentedel af finansielle leasingydelse	1.395	1.435
Øvrige renteomkostninger	110	192
Kurstab på obligationsbeholdning	<u>1</u>	<u>88</u>
	<u>25.653</u>	<u>42.188</u>

Noter

(1.000 kr.)

<u>7. SÆRLIGE POSTER</u>	<u>2004/05</u>	<u>2003/04</u>
Tilbageførsel af tidligere hensatte omkostninger til rationalisering af servicestationsnetværket	7.000	0
Hensatte omkostninger til rationalisering af servicestationsnetværket, nedlukning af smøreliefabrikken og omstrukturering af organisationen	(37.965)	(48.583)
Årets nedskrivninger og tab ved skrotning af materielle anlægsaktiver i forbindelse med rationalisering af servicestationsnetværket og nedlukning af smøreliefabrikken	(30.355)	(16.476)
Årets nedskrivninger på andre finansielle tilgodehavender i forbindelse med rationalisering af servicestationsnetværket	(651)	(1.465)
	<u>(61.971)</u>	<u>(66.524)</u>
 <u>8. SELSKABSSKAT</u>	 <u>2004/05</u>	 <u>2003/04</u>
Årets aktuelle skat	0	(50)
Ændring i udskudt skatteaktiv	<u>18.824</u>	<u>(5.146)</u>
Årets skat	<u>18.824</u>	<u>(5.196)</u>
Udskudt skatteaktiv fremkommer som forskellen mellem den skattemæssige og regnskabsmæssige værdi af følgende poster:		
Materielle og immaterielle anlægsaktiver	1.361.132	1.315.870
Finansielle anlægsaktiver	3.706	3.522
Tilgodehavender fra salg af varer og tjenesteydelser	18.999	17.713
Regnskabsmæssige hensættelser	<u>85.489</u>	<u>90.576</u>
Beregningsgrundlag før værdiregulering	1.469.326	1.427.681
Værdiregulering	<u>(1.320.109)</u>	<u>(1.341.211)</u>
Beregningsgrundlag	<u>149.217</u>	<u>86.470</u>
Udskudt skatteaktiv, 30%	<u>44.765</u>	<u>25.941</u>

Værdiregulering omfatter den del af det udskudte skatteaktiv, som ikke skønnes at kunne anvendes baseret på den budgetterede indtjening inden for selskabets strategiske planlægningshorisont.

Noter

(1.000 kr.)

9. IMMATERIELLE ANLÆGSAKTIVER

	<u>Edb- programmel</u>	<u>Rettigheder</u>	<u>Goodwill</u>	<u>Total</u>
Kostpris:				
1. april 2004	62.294	539	11.501	74.334
Årets tilgang	29.607	101	0	29.708
Årets overførsler	9.955	1.210	0	11.165
Årets afgang	<u>(17.980)</u>	<u>0</u>	<u>(281)</u>	<u>(18.261)</u>
31. marts 2005	<u>83.876</u>	<u>1.850</u>	<u>11.220</u>	<u>96.946</u>
Af- og nedskrivninger:				
1. april 2004	(37.771)	(300)	(6.545)	(44.616)
Årets afskrivninger	(11.219)	(271)	(1.713)	(13.203)
Årets afgang	<u>17.026</u>	<u>0</u>	<u>281</u>	<u>17.307</u>
31. marts 2005	<u>(31.964)</u>	<u>(571)</u>	<u>(7.977)</u>	<u>(40.512)</u>
Regnskabsmæssig værdi:				
31. marts 2005	<u>51.912</u>	<u>1.279</u>	<u>3.243</u>	<u>56.434</u>
Regnskabsmæssig værdi:				
1. april 2004	<u>24.523</u>	<u>239</u>	<u>4.956</u>	<u>29.718</u>

Noter

(1.000 kr.)

9. (fortsat) MATERIELLE ANLÆGSAKTIVER

	<u>Grunde og bygninger</u>	<u>Andre anlæg, driftsmateriel og inventar</u>	<u>Anlæg under opførelse</u>	<u>Total</u>
Kostpris:				
1. april 2004	1.105.308	1.294.519	42.224	2.442.051
Årets tilgang	7.949	50.185	28.779	86.913
Årets overførsler	4.747	21.944	(37.856)	(11.165)
Årets afgang	<u>(45.568)</u>	<u>(189.453)</u>	<u>0</u>	<u>(235.021)</u>
31. marts 2005	<u>1.072.436</u>	<u>1.177.195</u>	<u>33.147</u>	<u>2.282.778</u>
Af- og nedskrivninger:				
1. april 2004	(514.314)	(909.757)	0	(1.424.071)
Årets afskrivninger	(38.626)	(89.867)	0	(128.493)
Årets afgang	<u>21.344</u>	<u>168.506</u>	<u>0</u>	<u>189.850</u>
31. marts 2005	<u>(531.596)</u>	<u>(831.118)</u>	<u>0</u>	<u>(1.362.714)</u>
Regnskabsmæssig værdi:				
31. marts 2005	<u>540.840</u>	<u>346.077</u>	<u>33.147</u>	<u>920.064</u>
Regnskabsmæssig værdi:				
1. april 2004	<u>590.994</u>	<u>384.762</u>	<u>42.224</u>	<u>1.017.980</u>
Heraf indregnede finansielt leasede aktiver:				
31. marts 2005	<u>0</u>	<u>11.825</u>	<u>0</u>	<u>11.825</u>
1. april 2004	<u>0</u>	<u>24.252</u>	<u>0</u>	<u>24.252</u>

Kontantværdien af grunde og bygninger udgjorde 638.090 t.kr. ifølge den offentlige ejendomsvurdering pr. 1. januar 2004 (594.384 t.kr. pr. 1. januar 2002 samt senere omvurderinger)

Noter

(1.000 kr.)

10. KAPITALANDEL I ASSOCIERET VIRKSOMHED

Kostpris:		
1. april 2004		14.201
Årets tilgang		572
Årets afgang		(4)
31. marts 2005		<u>14.769</u>
Op- og nedskrivninger:		
1. april 2004		(10.742)
Årets tilgang		(616)
Årets afgang		<u>0</u>
31. marts 2005		<u>(11.358)</u>
Regnskabsmæssig værdi:		
31. marts 2005		<u>3.411</u>
Regnskabsmæssig værdi:		
1. april 2004		<u>3.459</u>

<u>Navn</u>	<u>Hjemsted</u>	<u>Andel af kapital</u>	<u>Egen-kapital</u>	<u>Bogført værdi</u>
Danish Refuelling Services I/S	Kastrup	33,33%	9.962	3.411

Noter

(1.000 kr.)

11. ANDRE FINANSIELLE ANLÆGSAKTIVER

	Andre værdipapirer og kapitalandele	Andre tilgode- havender	Deposita
Kostpris:			
1. april 2004	28.430	44.159	4.670
Årets tilgang	1.316	1.652	38
Årets afgang	<u>(836)</u>	<u>(7.953)</u>	<u>0</u>
31. marts 2005	<u>28.910</u>	<u>37.858</u>	<u>4.708</u>
Op- og nedskrivninger:			
1. april 2004	(20.698)	(6.985)	0
Årets tilgang	(1.034)	0	0
Årets nedskrivninger	0	(651)	0
Årets afgang	<u>(1)</u>	<u>1.143</u>	<u>0</u>
31. marts 2005	<u>(21.733)</u>	<u>(6.493)</u>	<u>0</u>
Regnskabsmæssig værdi:			
31. marts 2005	<u>7.177</u>	<u>31.365</u>	<u>4.708</u>
Regnskabsmæssig værdi:			
1. april 2004	<u>7.732</u>	<u>37.174</u>	<u>4.670</u>

Indeholdt i "Andre værdipapirer og kapitalandele" er en obligationsbeholdning på nominal 550 t.kr. (810 t.kr. pr. 1. april 2004), som ligger til sikkerhed for pensionsforpligtelser.

<u>Navn</u>	<u>Hjemsted</u>	<u>Andel af kapital</u>	<u>På- lydende</u>	<u>Egen- kapital</u>	<u>Bogført værdi</u>
Brændstoflageret Københavns Lufthavn I/S	Kastrup	16,67%	-	27.992	5.197
Tank Reinsurance S.A.	Luxembourg	11,68%	10.000	-	1.182
Obligationer					561
Pantebreve					<u>237</u>
Andre værdipapirer og kapitalandele					<u>7.177</u>

Noter

(1.000 kr.)

<u>12. EGENKAPITAL</u>	<u>Aktie-</u> <u>kapital</u>	<u>Overkurs</u> <u>ved</u> <u>emission</u>	<u>Overført</u> <u>resultat</u>	<u>Egen-</u> <u>kapital</u> <u>i alt</u>
Saldo pr. 1. april 2003	250.000	116.036	191.787	557.823
Årets tab	_____ -	_____ -	<u>(160.031)</u>	<u>(160.031)</u>
Saldo pr. 1. april 2004	250.000	116.036	31.756	397.792
Fusionsreguleringer	-	-	494	494
Kapitaludvidelse	1.000	249.000	0	250.000
Overførsel til frie reserver	-	(365.036)	365.036	0
Årets overskud	_____ -	_____ -	<u>3.951</u>	<u>3.951</u>
Saldo pr. 31. marts 2005	<u>251.000</u>	<u>0</u>	<u>401.237</u>	<u>652.237</u>

Aktiekapitalen består af 251.000 aktier á nominelt 1.000 kr., og der har ikke været ændringer i aktiekapitalen i de seneste 5 år bortset fra en kapitaludvidelse den 4. november 2004 på 1.000 t.kr.

<u>13. HENSATTE FORPLIGTELSER</u>	<u>2004/05</u>	<u>2003/04</u>
Rationalisering af servicestationsnetværket, nedlukning af smøreoliefabrikken og omstrukturering af organisationen pr. 1. april	45.773	0
Årets tilbageførsel	(7.000)	0
Årets tilgang	37.965	48.583
Årets forbrug	<u>(24.259)</u>	<u>(2.810)</u>
Rationalisering af servicestationsnetværket, nedlukning af smøreoliefabrikken og omstrukturering af organisationen pr. 31. marts	<u>52.479</u>	<u>45.773</u>
Forureningsoprensning pr. 1. april	17.009	19.744
Årets tilgang	13.818	5.990
Årets forbrug	<u>(6.356)</u>	<u>(8.725)</u>
Forureningsoprensning pr. 31. marts	<u>24.471</u>	<u>17.009</u>
Øvrige hensatte forpligtelser pr. 1. april	6.331	7.424
Årets tilgang	877	0
Årets forbrug	<u>(612)</u>	<u>(1.093)</u>
Øvrige hensatte forpligtelser pr. 31. marts	<u>6.596</u>	<u>6.331</u>
Hensatte forpligtelser i alt pr. 31. marts	<u>83.546</u>	<u>69.113</u>

Noter

(1.000 kr.)

14. LANGFRISTEDE GÆLDSFORPLIGTELSER

	Forfald inden for <u>1 år</u>	Forfald inden for <u>2 - 5 år</u>	Forfald efter <u>5 år</u>	Gæld i alt
Gæld til tilknyttede virksomheder	0	0	550.277	550.277
Leasingforpligtelser	<u>3.820</u>	<u>5.988</u>	<u>3.423</u>	<u>13.231</u>
Saldo pr. 31. marts 2005	<u>3.820</u>	<u>5.988</u>	<u>553.700</u>	<u>563.508</u>
Saldo pr. 1. april 2004	<u>8.269</u>	<u>13.361</u>	<u>6.008</u>	<u>27.638</u>

15. ANDEN GÆLD

	<u>31. marts 2005</u>	<u>1. april 2004</u>
Statsafgifter	254.591	264.297
Skyldig moms	114.934	33.974
Skyldig løn, feriepenge, sociale bidrag m.m.	45.409	51.132
Skyldige rabatter og bonus	2.600	2.690
Andre skyldige omkostninger	<u>4.123</u>	<u>5.275</u>
	<u>421.657</u>	<u>357.368</u>

16. EVENTUALFORPLIGTELSER

	<u>31. marts 2005</u>	<u>1. april 2004</u>
Garanti- og kautionsforpligtelser	<u>16.880</u>	<u>15.982</u>
Lejeforpligtelser	<u>133.250</u>	<u>147.079</u>
Operationelle leasingforpligtelser	<u>15.339</u>	<u>17.800</u>

Mange af selskabets lejemål er attraktive, og vores eventuelle opsigelse vil normalt medføre genudlejning. Derfor er den realistiske lejeforpligtelse væsentlig lavere.

Det er sandsynligt, at selskabet i de kommende år påføres omkostninger til afhjælpning af forurening opstået i tidligere år. Det er selskabets politik at hensætte til dækning af sådanne forpligtelser, når disse konstateres.

Noter

(1.000 kr.)

<u>17. REVISIONSHONORAR</u>	<u>2004/05</u>	<u>2003/04</u>
Det samlede honorar til de generalforsamlingsvalgte revisorer kan specificeres således:		
Honorar for udførelse af den lovpligtige revision	673	673
Andre ydelser end revision	<u>391</u>	<u>391</u>
	<u>1.064</u>	<u>1.064</u>

18. KONTRAKTLIGE FORPLIGTELSER

Selskabet har indgået salgs- og købskontrakter på normale forretningsvilkår inden for branchen.

19. NÆRTSTÅENDE PARTER

For beskrivelsen af nærtstående parter - herunder selskaber med bestemmende indflydelse - henvises til koncernoversigten i ledelsesberetningen. Øvrige væsentlige nærtstående parter, som Kuwait Petroleum (Danmark) A/S har haft transaktioner med i regnskabsåret 2004/05:

Køb af olieprodukter:

Kuwait Petroleum International Supply Company B.V., Holland

Modtagne finansielle ydelser:

Kuwait Petroleum Aviation Sweden AB, Sverige

Kuwait Petroleum International Treasury Services Limited, UK

Modtagne serviceydelser:

Kuwait Petroleum International Limited, UK

Kuwait Petroleum Research & Technology B.V., Holland

Kuwait Petroleum International Aviation Company Limited, UK

20. AKTIONÆRFORHOLD

Aktiekapitalen i Kuwait Petroleum (Danmark) A/S ejes 100% af Kuwait Petroleum Europe B.V., Holland, der indgår i koncernregnskabet for Kuwait Petroleum Corporation, Kuwait.

Årsrapporten for Kuwait Petroleum Corporation kan rekvireres på www.kpc.com.kw.