

KUWAIT PETROLEUM (DANMARK) A/S

CVR-NR. 61 08 29 13

ÅRSRAPPORT 2008/09

INDHOLDSFORTEGNELSE

	<u>Side</u>
Selskabsoplysninger	3 - 4
Ledelsespåtegning	5
Den uafhængige revisors påtegning	6
Ledelsesberetning	7 - 15
Anvendt regnskabspraksis	16 - 21
Resultatopgørelse	22
Balance	23 - 25
Pengestrømsopgørelse	26
Noter	27 - 36

Selskabsoplysninger

Selskab

Marketing & salg:

Kuwait Petroleum (Danmark) A/S
Banevænget 13
3460 Birkerød

CVR-nr.: 61 08 29 13
Hjemstedskommune: Rudersdal
Regnskabsår: 1. april - 31. marts

Telefon: 7012 4545
Telefax: 4599 2120
Internet: www.Q8.dk

Kundeservice:

Kuwait Petroleum (Danmark) A/S
Banevænget 13
3460 Birkerød

Kundecenter Privat:
Telefon: 8020 8888
Telefax: 8030 3024

Kundecenter Erhverv:
Telefon: 7012 8888
Telefax: 8030 3024

Produktservice:
Telefon: 4599 2575

Selskabsoplysninger

Bestyrelse

Esam Al-Marzoug
Formand

Steffen Pedersen
Næstformand

Chrilles-Zibrandt Svendsen

Bettina Helligsøe

Finn Kristian Bøvling
Medarbejderrepræsentant

Tine Thøgersen
Medarbejderrepræsentant

Direktion

Steffen Pedersen
Administrerende direktør

Chrilles-Zibrandt Svendsen
Shared Services

Jens A. Alstrup
Q8 ServiceStationer

Bruno Helboe
Det Direkte Marked, Logistik & SSM

Revision

PricewaterhouseCoopers
Statsautoriseret Revisionsaktieselskab
Strandvejen 44
2900 Hellerup

Godkendt på selskabets generalforsamling, den 26. juni 2009

Dirigent

Ledelsespåtegning

Vi har dags dato aflagt årsrapporten for 2008/09 for Kuwait Petroleum (Danmark) A/S.

Årsrapporten er aflagt i overensstemmelse med den danske årsregnskabslov. Vi anser den valgte regnskabspraksis for hensigtsmæssig og de udøvede regnskabsmæssige skøn for forsvarlige.

Årsrapporten giver derfor efter vores opfattelse et retvisende billede af selskabets aktiver, passiver og finansielle stilling pr. 31. marts 2009 samt af resultatet af selskabets aktiviteter for regnskabsåret 1. april 2008 - 31. marts 2009 i overensstemmelse med den danske årsregnskabslov.

Årsrapporten indstilles til generalforsamlingens godkendelse.

Birkerød, den 26. juni 2009

Direktion

Steffen Pedersen
Administrerende direktør

Chrilles-Zibrandt Svendsen

Jens A. Alstrup

Bruno Helboe

Bestyrelse

Esam Al-Marzouq
Formand

Steffen Pedersen
Næstformand

Chrilles-Zibrandt Svendsen

Bettina Helligsøe

Finn Kristian Bøvling
Medarbejderrepræsentant

Tine Thøgersen
Medarbejderrepræsentant

Den uafhængige revisors påtegning

Til aktionæren i Kuwait Petroleum (Danmark) A/S

Vi har revideret årsrapporten for Kuwait Petroleum (Danmark) A/S for regnskabsåret 1. april 2008 - 31. marts 2009 omfattende ledelsespåtegning, ledelsesberetning, anvendt regnskabspraksis, resultatopgørelse, balance, egenkapitalopgørelse, pengestrømsopgørelse og noter. Årsrapporten aflægges efter den danske årsregnskabslov.

Ledelsens ansvar for årsrapporten

Ledelsen har ansvaret for at udarbejde og aflægge en årsrapport, der giver et retvisende billede i overensstemmelse med årsregnskabsloven. Dette ansvar omfatter udformning, implementering og opretholdelse af interne kontroller, der er relevante for at udarbejde og aflægge en årsrapport, der giver et retvisende billede uden væsentlig fejlinformation, uanset om fejlinformationen skyldes besvigelser eller fejl, samt valg og anvendelse af en hensigtsmæssig regnskabspraksis og udøvelse af regnskabsmæssige skøn, som er rimelige efter omstændighederne.

Revisors ansvar og den udførte revision

Vores ansvar er at udtrykke en konklusion om årsrapporten på grundlag af vores revision. Vi har udført vores revision i overensstemmelse med danske revisionsstandarder. Disse standarder kræver, at vi lever op til etiske krav samt planlægger og udfører revisionen med henblik på at opnå høj grad af sikkerhed for, at årsrapporten ikke indeholder væsentlig fejlinformation.

En revision omfatter handlinger for at opnå revisionsbevis for de beløb og oplysninger, der er anført i årsrapporten. De valgte handlinger afhænger af revisors vurdering, herunder vurderingen af risikoen for væsentlig fejlinformation i årsrapporten, uanset om fejlinformationen skyldes besvigelser eller fejl. Ved denne risikovurdering overvejer revisor interne kontroller, der er relevante for selskabets udarbejdelse og aflæggelse af en årsrapport, der giver et retvisende billede, med henblik på at udforme revisionshandling, der er passende efter omstændighederne, men ikke med det formål at udtrykke en konklusion om effektiviteten af selskabets interne kontrol. En revision omfatter endvidere stillingtagen til, om den af ledelsen anvendte regnskabspraksis er passende, om de af ledelsen udøvede regnskabsmæssige skøn er rimelige samt en vurdering af den samlede præsentation af årsrapporten.

Det er vores opfattelse, at det opnåede revisionsbevis er tilstrækkeligt og egnet som grundlag for vores konklusion.

Revisionen har ikke givet anledning til forbehold.

Konklusion

Det er vores opfattelse, at årsrapporten giver et retvisende billede af selskabets aktiver, passiver og finansielle stilling pr. 31. marts 2009 samt af resultatet af selskabets aktiviteter og pengestrømme for regnskabsåret 1. april 2008 - 31. marts 2009 i overensstemmelse med den danske årsregnskabslov.

København, den 26. juni 2009

PricewaterhouseCoopers

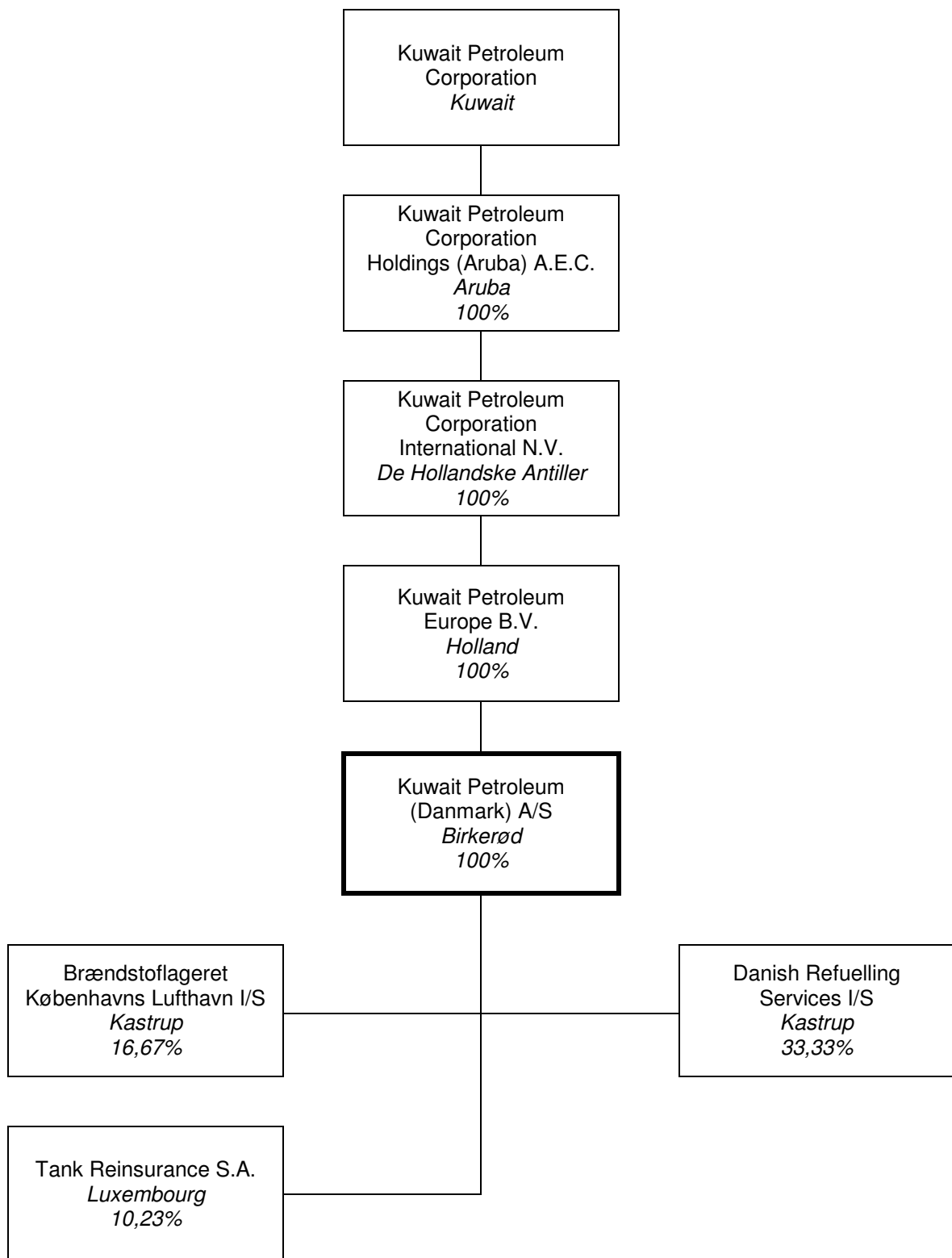
Statsautoriseret Revisionsaktieselskab

Jesper Møller Christensen
statsautoriseret revisor

Jørgen Lund Antonsen
statsautoriseret revisor

Ledelsesberetning

Koncernoversigt



Ledelsesberetning

Hoved- og nøgletal

	<u>2008/09</u>	<u>2007/08</u>	<u>2006/07</u>	<u>2005/06</u>	<u>2004/05</u>
Resultatopgørelse (mio. kr.)					
Bruttoomsætning	12.228	11.783	10.899	10.990	9.772
Afgifter og moms	6.287	6.157	5.883	5.918	5.635
Nettoomsætning	5.941	5.626	5.016	5.072	4.137
Driftsresultat	25	57	54	109	(4)
Resultat af finansielle poster	(28)	(29)	(23)	(25)	(17)
Årets resultat	(1)	18	48	95	(2)
Balance (mio. kr.)					
Balancesum	2.229	2.450	2.304	2.492	2.240
Egenkapital	805	807	789	741	646
Pengestrømme (mio. kr.)					
Driftsaktivitet	517	80	237	73	125
Investeringsaktivitet	(203)	(124)	(110)	(86)	(101)
Heraf investering i immaterielle og materielle anlægsaktiver	(210)	(130)	(138)	(119)	(117)
Finansieringsaktivitet	(308)	116	(136)	28	10
Ændring i likviditet	7	72	(9)	15	34
Medarbejdere					
Gennemsnitligt antal ansatte	928	920	938	1.100	1.256
Volumen					
Salg af olieprodukter (000 m3)	1.019	992	964	994	1.013
Nøgletal (%)					
Overskudsgrad	0	1	1	2	0
Afkastningsgrad	1	2	2	5	0
Likviditetsgrad	131	137	136	129	124
Forrentning af egenkapital	0	2	6	14	0
Soliditetsgrad	36	33	34	30	29

Regnskabspraksis vedrørende varebeholdninger blev ændret i regnskabsåret 2008/09, og der er foretaget tilpasning af hovedtal.

Ledelsesberetning

Hovedaktiviteter

Q8s hovedforretningsområde består af salg og distribution af olieprodukter samt tilhørende services. Produkterne indkøbes på det åbne marked fra forskellige leverandører på primært det skandinaviske område og distribueres via specialiserede transportvirksomheder. Produkterne leveres enten direkte til kunderne eller via et landsdækkende netværk af servicestationer og dieselanlæg, som drives dels af selskabet selv dels ved forpagtere og forhandlere. Fra vores i alt 182 servicestationer under Q8 varemærket markedsføres også et bredt convenience og kiosk sortiment, biltillbehør og bilvask. Derudover betjener vi også vore kunder via 56 ubemandede F24 automatanlæg og 36 International Diesel Service anlæg.

Udvikling i aktiviteter og økonomiske forhold

Årets resultat for 2008/09 blev et underskud på 1,2 mio. kr. mod et overskud på 17,9 mio. kr. i forrige regnskabsår - hvilket primært skyldes konjunkturtab på lager af olieprodukter samt fald i årets skat.

Driftsresultatet på 25,0 mio. kr. er en reduktion med 32,4 mio. kr. i forhold til forrige regnskabsår. Dette kan forklares med, at de kraftigt faldende oliepriser har medført et konjunkturtab på lager af olieprodukter på 76,6 mio. kr. i modsætning til forrige regnskabsår, hvor der var en konjunkturgevinst på 31,0 mio. kr. Den grundlæggende indtjening fra salg af olieprodukter, butiksdrift og bilvask har fortsat udviklet sig positivt - selvom recessionen har lagt en dæmper på efterspørgslen inden for alle forretningsområder. Den intensive priskonkurrence på benzin og diesel er fortsat i løbet af regnskabsåret.

Finansielle nettoomkostninger på 27,8 mio. kr. er en mindre reduktion på 1,1 mio. kr., hvilket kan tilskrives en reduktion i pengebinding i arbejdskapital i den sidste del af regnskabsåret - efter en betydelig stigning i arbejdskapitalen i første del af regnskabsåret, begge dele forårsaget af meget store udsving i oliepriserne.

Pengestrøm fra driften udgjorde 517,4 mio. kr. i forhold til 80,0 mio. kr. sidste regnskabsår, hvilket primært er forårsaget af den reducerede pengebinding i arbejdskapital på grund af de lavere oliepriser samt reduktion af kredittider på debitorer. Nettoinvesteringerne på 202,6 mio. kr. - som primært er anvendt til at introducere vore nye 53 Qvik To Go butikker og modernisering af optankningsfaciliteter for vore kunder - er finansierede af driften, og overskydende likviditet er anvendt til reduktion af kortfristede lån hos tilknyttede selskaber.

Sikkerhed, sundhed og miljø - SSM

Vi har fortsat det målrettede arbejde med at ændre ledelsessystemet inden for sikkerhed, sundhed og miljø. Denne ændring indebærer dels en udvidelse af det eksisterende ledelsessystem dels en tilnærmelse til internationale standarder (ISO og OHSAS).

E-learning er fortsat et særdeles effektivt middel til træning af medarbejdere i en distribueret organisation. Via samarbejdet med Rådet for Større Færdselssikkerhed er der blevet udviklet et træningsmodul omhandlende trafikssikkerhed. Dette kursus er sammen med andre kurser inden for sikkerhed, sundhed og miljø obligatorisk for alle medarbejdere.

Resultaterne, der er opgjort i årets sikkerhedsstatistik, afspejler den fastholdte ledelsesmæssige fokus på sikkerhed, sundhed og miljø, og vi kan igen i år konstatere en forbedring af en række nøgleområder sammenlignet med foregående år. Blandt andet skal fremhæves et yderligere fald i antallet af fraværsuheld i forhold til forrige år, som indtil nu repræsenterede det laveste niveau i mange år.

Der har også i dette år været ydet en stor indsats på at forebygge røverier på vore servicestationer. På trods heraf har der været en markant stigning i antallet af røverier - specielt indenfor de seneste 6 måneder. Vi anser det som værende en effekt af den økonomiske krise og fortsætter den store indsats, der sigter mod både at reducere sandsynligheden for røveri og i særdeleshed at reducere konsekvenserne for medarbejderne i forhold til den stærke psykiske belastning, som det at være udsat for et røveri altid vil være.

Ledelsesberetning

Men med fortsat stærk fokus på sikkerhed, sundhed og miljø godt forankret hos alle medarbejdere forventer vi at kunne fastholde den positive udvikling, med det ultimative mål helt at kunne undgå skader på mennesker og miljø.

Salgs- og marketingsaktiviteter

Q8 ServiceStationer

Resultatet for regnskabsåret er præget af den internationale krise og dermed lavere efterspørgsel, men samtidig er det glædeligt at se, hvor vel modtaget de nye Qvik To Go butikker er hos vores kunder på trods af vanskelige tider.

- Forretningsområdet butik - der domineres af 53 top moderne Qvik To Go butikker - har opnået en vækst i dækningsbidraget på ca. 6%.
- F24 automatstationer har haft en ekstraordinært flot volumenstigning med en god indtjening.
- Både Q8 og F24 har oplevet stor fremgang på bilvask.

Q8 Servicestationer har i det forløbne regnskabsår haft fokus på at fastholde og udbygge positionen som en attraktiv arbejdsplads, videreudvikle og opgradere de nye Qvik To Go butikker, og at tilpasse produktsortimentet yderligere til den travle, kvalitetsbevidste forbruger.

Det forløbne regnskabsår har været atypisk på grund af den verserende globale finanskriser. I første halvår frem til sommerferien 2008, oplevede vi fin fremgang inden for stort set alle forretningsområder. Men efteråret og det resterende regnskabsår har været præget af krise og markant tilbageholdenhed i forbrugsmønstret fra den generelle forbruger. Dette til trods har Q8 Servicestationer formået at fastholde og udbygge sine markedsandele.

Som en stor virksomhed med flere tusinde medarbejdere, og en berøringsflade på ca. en million kunder om ugen, er vi meget bevidste om vores sociale ansvar. Vi har i Q8 en strategi om at vise ansvarlighed i alle sammenhænge; medarbejdere, kunder, miljø, klima og produktsortiment. Dette er baggrunden for at vi, i det forløbne regnskabsår, indgik en partnerskabsaftale med Rådet for Større Færdselssikkerhed, som indebærer at vi er kampagnepartner på den tilbagevendende fartkampagne "Ta' 10 af farten". Alle Q8s medarbejdere har efterfølgende gennemgået et e-learningkursus i trafikssikkerhed, og vil fremover være med til at opfordre bilister til at overholde fartgrænserne.

Ligeledes valgte Q8 i året der gik at støtte Mødrehjælpen gennem det årlige julesalg af honningkagehjerter. Kvinder er en vigtig målgruppe for Q8, og vi valgte derfor at sætte fokus på en overset samfundsgruppe; nemlig enlige mødre med små børn.

På medarbejdersiden har der været fokus på tiltrækning og fastholdelse af personalet. I forlængelse af dette er der indført en attraktiv bonuspakke ikke blot til det øverste ledelseslag, men nu også til souschefer. Der vil fremover blive kigget på at udbrede det præstationsbetingede belønningssystem til endnu flere personalegrupper.

Butik

Q8s servicestationsnetværk tager markedsandele og convenience-butikskonceptet har for alvor bevist sit værd. I det forløbne regnskabsår har vi indtaget en stærk nummer 2 position på servicestationsmarkedet.

Udrulningen af Qvik To Go-konceptet fortsætter som planlagt. Umiddelbart før regnskabsårets slutning kunne vi indvie butik nr. 50 efter det nye koncept. Det blev markeret med en åbningsfest, der trak et stort antal kunder og medier fra "Sydhavsørerne" til begivenheden i Nykøbing Falster. Og udrulningen fortsætter, da endnu en stribe Qvik To Go åbninger er planlagt i det nye regnskabsår.

De fleste kunder har en travl hverdag; og der er derfor fortsat fokus på at levere kvalitetsvarer til kunder på farten. Igen i år har vi lanceret en række nye, sunde alternativer til det traditionelle sortiment; bl.a. smoothies, cider og is i den eksklusive ende.

Ledelsesberetning

Bake off er i fortsat vækst og Q8 har, ifølge markedsanalyser, cementeret sin status som branchens bedste bager. Eftermiddags-sortimentet har desuden gennemgået et kvalitetsløft; der er kommet flere kager og udbuddet er ekspanderet. Forbrugerne kan nu forsyne sig med friskbagt bagerbrød hen over dagen, svarende til døgnets skiftende behov.

Ligeledes har vi på testbasis taget hul på en ny serie af "take home" produkter. Bl.a. har vi introduceret hele friske pizzaer, som enten kan bages på stedet i løbet af få minutter eller tages med og bages færdig derhjemme.

Dette var også året, hvor vi startede med at markedsføre Qvik To Go-konceptet. I første omgang i Århus, som et udvalgt geografisk område. Analyser viste særdeles gode resultater for kampagnen, der især havde appel til det kvindelige segment, uden at mændene dog valgte det fra. Vi kan derfor konstatere, at der er god sammenhæng mellem de mål vi har med konceptet, og det forbrugerne rent faktisk oplever.

Vores medarbejdere på servicestationerne har ydet en stor indsats, og har taget alt det nye til sig på professionel vis. Der bliver fortsat stillet store krav til både uddannelse, fleksibilitet og engagement, og vi oplever god vilje til at honorere de fortsat stigende krav.

Brændstof

Det har været et turbulent år for brændstofpriserne. De stærkt stigende forbrugspriser, der er drevet af de internationale indkøbspriser på olieprodukter, kom over de magiske kr. 10,00. De høje priser har betydet en tilbageholdenhed i forbruget og i lighed med andre brancher har kunderne flyttet deres forbrug til discount- og lavpris selskaber. Af samme årsag har Q8s automatkæde, F24, i det forgangne år oplevet en markant vækst.

Trenden fra sidste år, hvor benzinbiler i stigende grad udskiftes med dieslbiler, er fortsat i løbet af dette år. I vores løbende bestræbelser på at opfylde kundernes ønsker og behov, har en lang række Q8 stationer fået opgraderet forpladsen med nye pumper. Det betyder at alle produkter kan tankes på samme stander – og kunderne kan stadig betale direkte ved standen på vores Qviktank.

F24

Kendskabet til Q8s lavpriskæde F24 er øget betydeligt.

I årets løb har F24 overhalet flere konkurrenter og konceptet er stadig førende, når kunder vælger et lyst, rent og funktionelt anlæg, hvor de kan tanke brændstof og vaske bil. For at efterkomme et ønske fra mange kunder, tilbyder vi nu kaffe og kolde drikke, snacks-produkter og konfekture fra automater på udvalgte F24 anlæg.

Også i det forgangne regnskabsår har vi haft en volumenmæssig stigning med god indtjening.

Bilvask

Igen i år har både Q8 og F24 oplevet stor fremgang på vask. En kombination af unikke vaskeprogrammer, høj driftssikkerhed og et populært vaskekoncept, med gratis kaffe og lån af bilplejemidler får flere og flere til at vælge Q8 og F24, når bilen skal vaskes.

I en travl hverdag ønsker kunderne en hurtig og effektiv bilvask, der samtidig tilgodeser miljøet med genbrug af vand og ikke mindst miljøvenlig bortskaffelse af brugt vand og sæbe. Vi arbejder løbende på at forbedre vores vaskeprogrammer, både selve produktet men også konceptet med serviceydelser. Eksempler er vores viskerposer, der skal beskytte både rude og viskere, og små spande til børnene, der skal gøre bilvask til en familieoplevelse.

Ledelsesberetning

Det Direkte Marked

Det økonomiske resultat har på trods af et forholdsvist mildt år, den finansielle krise og efterfølgende recession overgået vores forventninger og sidste regnskabsårs resultat, hvilket må betegnes som meget tilfredsstillende.

Villamarkedet

Salget i Villamarkedet har i det forløbne regnskabsår været påvirket af et mildt år og en større konvertering til alternative opvarmningsformer i forbindelse med de stigende lovgivningsmæssige krav til olietanke, hvilket har betydet, at salget ikke helt har levet op til vores forventninger.

På trods af dette kan vi med tilfredshed konstatere, at vores markedsandel er fastholdt på samme niveau.

På baggrund af en god rådgivning og en målrettet salgsindsats har kunderne igennem regnskabsåret i stigende grad valgt at købe høj kvalitetsprodukterne Comfort og ComfortSuper, hvilket er til glæde for både miljøet og kundens varmeøkonomi. Comfort fyringsolie er en fyringsolie, der får oliefyret til at yde mere og forurene mindre, fordi den brænder renere og soder mindre end normal fyringsolie - ComfortSuper har desuden et 80% lavere svovlindhold end andre fyringsolieprodukter.

Industrimarkedet

Q8s salg på industrimarkedet er inde i en positiv udvikling. Især oplever vi fortsat stigende vækst gennem salg til de danske færgeruter. Det samlede salg til industrikunder levede dog ikke helt op til vores forventninger, hvilket primært tilskrives den finansielle krise og efterfølgende recession, der slog igennem sidste halvår af regnskabsperioden.

Fokus har i årets løb bl.a. været rettet mod at opgradere kunderne til vores høj kvalitets-produkter. Det må derfor betegnes som tilfredsstillende at ca. 29% af fyringsoliesalget nu ligger på vores bedste kvalitet "Excel" der får oliefyret til at yde mere og forurene mindre, fordi den brænder renere og soder mindre end normal fyringsolie.

Landbrugsmarkedet

Vi har på landbrugsmarkedet haft en positiv udvikling i forhold til året før. Det totale salgsvolumen levede dog ikke helt op til vores forventninger, hvilket igen her må tilskrives den finansielle krise og en stadig konvertering til alternative opvarmningsformer udløst af stigende oliepriser i regnskabsperiodens første halvår i kombination med nye lovgivningsmæssige krav til olietanke.

Q8 har i regnskabsårets løb været repræsenteret på to af de store dyrskuer samt på LIB messen (Landbrugsmaskinimportørernes brancheforening), der afholdes hvert andet år. Fokus har især været rettet mod de smøreolie kvaliteter, som nye landbrugsmaskiner kræver.

Transportmarkedet/International Diesel Service

IDS salg på transportmarkedet har igennem det meste af regnskabsåret været inde i en særdeles positiv udvikling.

Især har IDS oplevet en fortsat stigende vækst gennem salg til specielt de internationale transportører, som har fundet kombinationen af høj kortsikkerhed og et effektivt netværk attraktiv. Det samlede salg til transportsektoren har dog ikke helt levet op til forventningerne, hvilket primært tilskrives den betydelige effekt af den finansielle krise og efterfølgende recession, der slog igennem sidste halvår af regnskabsperioden. Krisen har derfor også nødvendiggjort en øget fokus på risikostyring og markedsovervågning.

Igennem regnskabsåret har IDS arbejdet målrettet på fortsat at opfylde vores kunders behov for forbedringer af de produkter og services vi tilbyder. Blandt årets fokusområder skal nævnes en optimering af IDS stationsnetværket med udbygning af kapacitet og services. I løbet af året har IDS således etableret sig hos Gateway45 - et full-service truckingcenter ved E45 i Vejle samt etableret serviceanlæg ved den nye fragtmanscentral ved E45/15 i Århus. Endvidere er en udbygning af kapaciteten på Cargo Syd ved E47/E55 i Nr. Alslev påbegyndt.

Ledelsesberetning

Vi har samtidig fortsat udviklingen af sikkerheden på IDS-kortet, der i dag betragtes som branchens mest sikre kort samt udviklet systemplatformen for at kunne tilbyde en effektiv integration og dataoverførsel til vore kunders administrationssystemer.

Kundeservice

Q8 har gennem de seneste år haft en målsætning om at være branchens bedste online-selskab. Gennem kvartalsvise målinger foretaget af uvildigt analysefirma har vi igen i år fulgt udviklingen inden for brugervenlighed, svartider og kvalitet. Resultaterne er blevet anvendt til at indarbejde løbende forbedringer af både teknik og indhold, og vi kan med stolthed konstatere, at vi for 3. år i træk har forsvaret vores samlede førsteplads i oliebranchen på dette serviceområde.

Ambitionen for regnskabsåret blev udvidet med et nyt mål om også at blive branchens bedste selskab på telefonisk kundeservice. Gennem halvårlige målinger på tværs af oliebranchen foretaget af uvildigt analysefirma, har vi i år fulgt udviklingen inden for venlighed, evnen til at styre samtalen og oplevede salgsegenskaber. I årets sidste måling foretaget i december 2008 lykkedes det også på dette vigtige område at tage den samlede førsteplads. Resultaterne af målingerne har endvidere givet inspiration til etablering af et uddannelsesprogram for medarbejderne i kundecenteret, med det formål at fastholde førerpositionen inden for telefonisk kundeservice.

Gennem regnskabsåret har der været fokus på fortsat udvikling af Kundecenteret som salgskanal. Med incentiveprogrammer for medarbejderne er det lykkedes at skabe målbare forbedringer af kampagnesalget både indenfor villa- og landbrugssegmentet.

Smøreoliemarkedet

Q8 har i dette marked i 2008/09 forøget volumen for især personbils- og industrismøreolier. På det automotive marked har der fortsat været fokus på at introducere "Low-SAPS" motorolier til de nyeste motorer med diesel-partikelfilter. På industriområdet har der været særligt fokus på udbygning af vores forretning inden for fremstillingsindustri.

Vi har fokuseret på fortsat at være synlige omkring vores målsætning om at være tæt på kunderne og give kunderne en god service, support og uddannelse i smøremidler samt kurser i Lean for kunder og konferencer med fokus på forretningsudvikling i bestræbelserne på at give vores kunder den bedste sparring og samtidig udvikle vores koncept sammen med vores kunder.

De interne processer omkring ordremodtagelse og logistik har vi fortsat i fokus for at optimere og forbedre servicen over for kunderne og effektivisere vores logistik.

Særlige risici

Driftsrisici

Den væsentligste driftsmæssige risiko er adgangen til og distributionen af olieprodukter. Her opererer selskabet med forskellige leverandører af olieprodukter, som distribueres fra såvel egne terminaler som andre selskabers terminaler via exchange- og gennemløbsaftaler. Distributionen foregår via specialiserede transportvognmænd.

En anden væsentlig driftsmæssig risiko er evnen til at kunne sælge vores produkter til konkurrencedygtige priser. I den forbindelse foregår der en konstant overvågning af markedet for at sikre, at vi prisfastsætter optimalt, ligesom vi løbende tilpasser vores kapacitetsomkostninger for at kunne tilbyde kunderne vores produkter til en attraktiv pris.

Endelig arbejder vi løbende med at forbedre vores it-plattform for at sikre, at vores kunder og medarbejdere har de bedste redskaber til deres rådighed - en ikke uvæsentlig konkurrenceparameter. Denne risikoparameter er formindsket efter outsourcingen af it-afdelingen.

Ledelsesberetning

Finansielle risici

Selskabet er som følge af drift, investeringer og finansiering eksponeret over for valutakursændringer på primært US-dollars og ændringer i renteniveauet på såvel danske kroner som US-dollars. Styringen af disse risici foregår i samspil med koncernens centrale finansfunktion, herunder disponering af selskabets kortvarige likviditetsudsving. Alle lån er optaget hos en tilknyttet virksomhed i danske kroner på markedsmæssige vilkår.

Valutarisici

Valutarisici opstår primært ved køb, oplagring og salg af olieprodukter, da disse købes og værdiansættes på basis af US-dollars, men sælges til vores kunder i danske kroner. En eventuel risiko afdækkes ved kortvarige valutaterminsforretninger.

Renterisici

Selskabets rentebærende nettogæld, opgjort som likvide beholdninger fratrukket lang- og kortfristede lån hos tilknyttede virksomheder, er i regnskabsårets løb formindsket fra 724,7 mio. kr. til 408,1 mio. kr.

Med udgangspunkt i nettogælden ved udgangen af dette regnskabsår vil en stigning på ét procentpoint i det generelle renteniveau medføre en stigning i selskabets årlige renteomkostninger på 4,1 mio. kr.

Selskabet afdækker ikke renterisikoen, da dette ikke vurderes at være økonomisk rentabelt.

Kreditrisici

Der ydes betydelige kreditter til selskabets kunder i form af primært varekredit, men der ydes også lån med længere løbetid. Det er selskabets politik at foretage en selektiv kreditvurdering af kunderne på løbende basis. Selskabet har online adgang til diverse kreditoplysningsbureauer. Hensættelse til imødegåelse af tab foretages løbende baseret på en porteføljebetragtning.

Likviditet

Disponering af kortvarige likviditetsudsving koordineres med koncernens centrale finansfunktion. På koncernniveau rådes der over betydelige kreditfaciliteter, ligesom selskabet lokalt har kreditfaciliteter til disposition.

Prisrisiko på olieprodukter

På baggrund af den store beholdning af olieprodukter er selskabet eksponeret for udsving i olieprisen. Som en del af et internationalt integreret olieselskab er det selskabets politik ikke at afdække denne risiko, hvilket kan medføre betydelige udsving i det enkelte regnskabsårs resultat.

Videnressourcer

Som handelsvirksomhed er det afgørende at kunne tiltrække og fastholde både medarbejdere, der er i stand til at give vores kunder en god og kompetent service, og medarbejdere, der med deres engagement og kompetence understøtter vores forretningsgrundlag. I den forbindelse er det positivt at kunne konstatere et højt engagement blandt vores medarbejdere.

Vi uddanner selv vores ledere i et internationalt tilpasset lederuddannelsesprogram. Rekruttering sker fortrinsvist internt, dog henter vi "frisk blod" med jævne mellemrum. Vi arbejder til stadighed for ligestilling. Vi må dog konstatere, at vi på topniveau fortsat har overvægt af mandlige ledere. På lederniveau på servicestationerne udgør andelen af kvindelige ledere 35 procent.

Ud over interne lederudviklingsprogrammer og eksterne faglige kurser har indsatsen i regnskabsårets løb fortsat været fokuseret på at forbedre uddannelse og informationsformidling til vores servicestationsmedarbejdere i form af e-learning programmer og intranet til hurtig og præcis kommunikation af vigtige informationer. Begge initiativer har været succesfulde og vil være et meget vigtigt fundament for den fremtidige forbedring af vores kundeservice.

Ledelsesberetning

Miljøforhold

Selskabet sælger og distribuerer produkter, der ved uheldig omgang kan påføre miljøet betydelig skade. Som et miljøbevidst selskab forholder Q8 sig løbende til at skåne og værne om miljøet i videst muligt omfang. Vi har i de senere år foretaget betydelige investeringer på vores servicestationer i opgradering af tank- og rørinstallationer samt automatisk pejleudstyr.

Vores medarbejdere deltager regelmæssigt i kurser rettet mod at skåne miljøet i forbindelse med håndtering af olieprodukter.

Selskabet indgår i en ordning (Oliebranchens Miljøpulje), hvor selskabet har tilmeldt lukningsplanlagte servicestationer, hvorefter grunden oprenses, når stationen lukkes. Endvidere deltager selskabet i forsikringsordningen for villatanke, der sikrer vores villakunder imod økonomisk tab, når der konstateres forurening på grund af langsom udsivning af olie.

Forsknings- og udviklingsaktiviteter

Selskabet deltager på koncernbasis i et fælles udviklingscenter. Aktiviteten relaterer sig alene til olieprodukter.

Begivenheder efter regnskabsårets afslutning

Der er fra balancedagen og frem til i dag ikke indtrådt forhold, som forrykker vurderingen af årsrapporten.

Forventet udvikling

Under forudsætning af stabile oliepriser forventer vi et forbedret resultat i det kommende regnskabsår.

Anvendt regnskabspraksis

Årsrapporten er aflagt i overensstemmelse med årsregnskabslovens bestemmelser for store virksomheder i regnskabsklasse C.

Årsrapporten er aflagt efter samme regnskabspraksis som sidste år bortset fra varebeholdninger, som nu måles til kostpris opgjort efter løbende gennemsnit i stedet for FIFO-metoden. Praksisændringen er foretaget for at være i overensstemmelse med Q8 koncernens regnskabspraksis for varebeholdninger.

Virkningen af praksisændringen er en forøgelse af årets resultat med 14.544 t.kr. (2007/08: en formindskelse med 9.341 t.kr.) og en forøgelse af varebeholdninger og af egenkapitalen pr. 31. marts 2009 med 6.628 t.kr. (pr. 31. marts 2008: en formindskelse med 7.916 t.kr.).

Der er foretaget tilpasning af sammenligningstal.

Generelt om indregning og måling

Aktiver indregnes i balancen, når det er sandsynligt, at fremtidige økonomiske fordele vil tilflyde selskabet, og aktivets værdi kan måles pålideligt.

Forpligtelser indregnes i balancen, når selskabet som følge af en tidligere begivenhed har en retlig eller faktisk forpligtelse, og det er sandsynligt, at fremtidige økonomiske fordele vil fragå selskabet, og forpligtelsens værdi kan måles pålideligt.

Ved første indregning måles aktiver og forpligtelser til kostpris. Måling efter første indregning sker som beskrevet for hver enkelt regnskabspost nedenfor.

Ved indregning og måling tages hensyn til forudsigelige risici og tab, der fremkommer inden årsrapporten aflægges, og som be- eller afkræfter forhold, der eksisterede på balancedagen.

I resultatopgørelsen indregnes indtægter i takt med, at de indtjenes, mens omkostninger indregnes med de beløb, der vedrører regnskabsåret. Værdireguleringer af finansielle aktiver og forpligtelser indregnes i resultatopgørelsen som finansielle indtægter eller finansielle omkostninger.

Omregning af fremmed valuta

Transaktioner i fremmed valuta omregnes ved første indregning til transaktionsdagens kurs.

Tilgodehavender, gældsforpligtelser og andre monetære poster i fremmed valuta, som ikke er afregnet på balancedagen, omregnes til balancedagens valutakurs.

Valutakursdifferencer, der opstår mellem transaktionsdagens kurs og kursen på betalingsdagen henholdsvis balancedagens kurs, indregnes i resultatopgørelsen som finansielle poster.

Anlægsaktiver, der er købt i fremmed valuta, omregnes til historiske kurser.

Afledte finansielle instrumenter

Afledte finansielle instrumenter måles ved første indregning i balancen til kostpris, og efterfølgende til dagsværdi. Afledte finansielle instrumenter indregnes under andre tilgodehavender, henholdsvis anden gæld.

Ændringer i dagsværdien af afledte finansielle instrumenter, der er klassificeret som og opfylder betingelserne for sikring af et indregnet aktiv eller en indregnet forpligtelse, indregnes i resultatopgørelsen sammen med ændringer i værdien af det sikrede aktiv eller den sikrede forpligtelse.

Ændringer i dagsværdien af afledte finansielle instrumenter, der er klassificeret som og opfylder betingelserne for sikring af fremtidige transaktioner, indregnes direkte på egenkapitalen. Når de sikrede transaktioner realiseres, indregnes ændringerne i de pågældende regnskabsposter.

For afledte finansielle instrumenter, som ikke opfylder betingelserne for behandling som sikringsinstrumenter, indregnes ændringer i dagsværdi løbende i resultatopgørelsen som finansielle poster.

Anvendt regnskabspraksis

Resultatopgørelsen

Nettoomsætning

Nettoomsætning ved salg af handelsvarer indregnes i resultatopgørelsen, når levering og risikoovergang til køber har fundet sted. Nettoomsætning indregnes eksklusiv moms, afgifter og rabatter i forbindelse med salget. Nettoomsætningens fordeling på forretningsområder er udeladt af konkurrencemæssige årsager, jf. § 96, stk. 1 i årsregnskabsloven.

Andre driftsindtægter og driftsomkostninger

Andre driftsindtægter og driftsomkostninger omfatter indtægter og omkostninger af sekundær karakter i forhold til selskabets hovedaktiviteter, herunder fortjeneste og tab ved afhændelse af immaterielle og materielle anlægsaktiver.

Ændring i lagre af handelsvarer

Posten omfatter sammen med omkostninger til handelsvarer omkostninger, der afholdes for at opnå nettoomsætningen.

Omkostninger til handelsvarer

Posten omfatter sammen med ændring i lagre af handelsvarer omkostninger, der afholdes for at opnå nettoomsætningen.

Andre eksterne omkostninger

Andre eksterne omkostninger omfatter omkostninger, der afholdes til salg og marketing, lager og distribution samt administration, herunder reparations- og vedligeholdelsesomkostninger, lejeomkostninger, reklame- og markedsføringsomkostninger, energiomkostninger, forureningsomkostninger, kontorholdsomkostninger, telekommunikationsomkostninger, rejseomkostninger, ejendomsskatter, konsulenthonorarer, forsikringsomkostninger, tab på debitorer og omkostninger til tjenesteydelser udført af tilknyttede virksomheder.

Personaleomkostninger

Personaleomkostninger omfatter lønninger, pensioner og andre omkostninger til social sikring vedrørende personale i salg og marketing, lager og distribution samt administration.

Afskrivninger

Posten omfatter afskrivninger på immaterielle og materielle anlægsaktiver.

Finansielle poster

Finansielle poster omfatter renteindtægter og rentekomkostninger, rentedelen af finansielle leasingydelse, realiserede og urealiserede kursgevinster og -tab vedrørende værdipapirer, gældsforpligtelser og transaktioner i fremmed valuta samt amortiseringstillæg vedrørende finansielle tilgodehavender.

Skat

Årets skat, som består af årets aktuelle skat og ændring af udskudt skat, indregnes i resultatopgørelsen med den del, der kan henføres til årets resultat, og direkte på egenkapitalen med den del, der kan henføres til poster direkte på egenkapitalen. Den andel af den resultatførte skat, der knytter sig til årets ekstraordinære resultat, henføres hertil, mens den resterende del henføres til årets ordinære resultat.

Aktuelle skatteforpligtelser, henholdsvis tilgodehavende aktuel skat, indregnes i balancen opgjort som beregnet skat af årets skattepligtige indkomst, reguleret for betalt acontoskat.

Udskudt skat indregnes og måles efter den balanceorienterede gælds metode af alle midlertidige forskelle mellem regnskabsmæssige og skattemæssige værdier af aktiver og forpligtelser. Den skattemæssige værdi af aktiverne opgøres med udgangspunkt i den planlagte anvendelse af det enkelte aktiv.

Udskudte skatteaktiver, herunder skatteværdien af fremførselsberettigede skattemæssige underskud, indregnes i balancen med den værdi, hvortil aktivet forventes at kunne realiseres, enten ved modregning i udskudte skatteforpligtelser eller som nettoskatteaktiver.

Anvendt regnskabspraksis

Balancen

Immaterielle anlægsaktiver

Erhvervede immaterielle anlægsaktiver i form af edb-programmel, rettigheder og goodwill måles til kostpris med fradrag af akkumulerede af- og nedskrivninger.

Edb-programmel afskrives lineært over 4 år.

Rettigheder, der vedrører en tidsbegrænset aftale, afskrives over kontraktperioden. Øvrige rettigheder afskrives lineært over 5 år.

Goodwill afskrives lineært over 5 år.

Erhvervede immaterielle anlægsaktiver med en kostpris under 12.300 kr. pr. enhed indregnes som omkostninger i resultatopgørelsen på anskaffelsestidspunktet.

Edb-programmel, rettigheder og goodwill nedskrives til genindvindingsværdi, såfremt denne er lavere end den regnskabsmæssige værdi.

Fortjeneste og tab ved afhændelse af edb-programmel, rettigheder og goodwill opgøres som forskellen mellem salgsprisen med fradrag af salgsomkostninger og den regnskabsmæssige værdi på salgstidspunktet. Fortjeneste eller tab indregnes i resultatopgørelsen under andre driftsindtægter eller andre driftsomkostninger.

Materielle anlægsaktiver

Grunde og bygninger, produktionsanlæg og maskiner samt andre anlæg, driftsmateriel og inventar måles til kostpris med fradrag af akkumulerede af- og nedskrivninger. Der afskrives ikke på grunde.

Kostprisen omfatter anskaffelsesprisen og omkostninger direkte tilknyttet anskaffelsen samt udgifter til klargøring af aktivet indtil det tidspunkt, hvor aktivet er klar til at blive taget i brug.

For finansielt leasede aktiver udgør kostprisen den laveste værdi af dagsværdien af aktivet og nutidsværdien af de fremtidige leasingydelse. Ved beregning af nutidsværdien anvendes leasingaftalens interne rentefod som diskonteringsfaktor. Finansielt leasede aktiver behandles herefter som selskabets øvrige materielle anlægsaktiver.

Afskrivningsgrundlaget er kostpris med fradrag af forventet restværdi efter afsluttet brugstid. Der foretages lineære afskrivninger baseret på følgende vurdering af aktivernes forventede brugstider:

Bygninger	4-25 år
Andre anlæg, driftsmateriel og inventar	4-20 år

Aktiver med en kostpris under 12.300 kr. pr. enhed indregnes som omkostninger i resultatopgørelsen på anskaffelsestidspunktet.

Materielle anlægsaktiver nedskrives til genindvindingsværdi, såfremt denne er lavere end den regnskabsmæssige værdi.

Fortjeneste og tab ved afhændelse af materielle anlægsaktiver opgøres som forskellen mellem salgsprisen med fradrag af salgsomkostninger og den regnskabsmæssige værdi på salgstidspunktet. Fortjeneste eller tab indregnes i resultatopgørelsen under andre driftsindtægter eller andre driftsomkostninger.

Anvendt regnskabspraksis

Kapitalandel i associeret virksomhed

Kapitalandel i associeret virksomhed indregnes og måles efter den indre værdi metode (equity-metoden). Dette indebærer, at kapitalandelen i balancen måles til den forholdsmæssige andel af virksomhedens regnskabsmæssige indre værdi med tillæg eller fradrag af uafskrevet positiv henholdsvis negativ koncerngoodwill og med fradrag eller tillæg af urealiserede koncerninterne fortjenester og tab.

I resultatopgørelsen indregnes moderselskabets andel af virksomhedens resultat efter eliminering af urealiserede koncerninterne fortjenester og tab og med fradrag eller tillæg af afskrivning på koncerngoodwill henholdsvis negativ koncerngoodwill.

Nettoopskrivning af kapitalandel i associeret virksomhed overføres til reserve for nettoopskrivning af kapitalandele i det omfang, den regnskabsmæssige værdi overstiger kostprisen.

Andre finansielle anlægsaktiver

Andre værdipapirer og kapitalandele omfatter børsnoterede obligationer, pantebreve og unoterede kapitalandele. Obligationer og pantebreve måles til amortiseret kostpris, og kapitalandele måles til skønnet dagsværdi baseret på kostpris.

Andre tilgodehavender består af udlån til forhandlere og smøreoliekunder samt forsikringstilgodehavende, som måles til amortiseret kostpris, der sædvanligvis svarer til nominal værdi.

Deposita måles til amortiseret kostpris, der sædvanligvis svarer til nominal værdi.

Varebeholdninger

Varebeholdninger måles til kostpris, opgjort efter løbende gennemsnit, eller nettorealisationsværdi, hvor denne er lavere.

Kostprisen for handelsvarer omfatter anskaffelsespris med tillæg af hjemtagelsesomkostninger.

Nettorealisationsværdi for varebeholdninger opgøres som forventet salgspris med fradrag af omkostninger, der skal afholdes for at effektuere salget, og fastsættes under hensyntagen til omsættelighed, ukurans og udvikling i forventet salgspris.

Mellemværender med andre olieselskaber vedrørende exchange aftaler (mellemværender der afregnes i olieprodukter) er indregnet i posten varebeholdninger. Exchange mellemværender måles som øvrige varebeholdninger.

Tilgodehavender

Tilgodehavender, som omfatter tilgodehavender fra kunder og tilknyttede virksomheder samt andre tilgodehavender, måles til amortiseret kostpris, der sædvanligvis svarer til nominal værdi, med fradrag af nedskrivninger til imødegåelse af forventede tab.

Periodeafgrænsningsposter

Periodeafgrænsningsposter indregnet under aktiver omfatter afholdte omkostninger, der vedrører efterfølgende regnskabsår. Periodeafgrænsningsposter måles til amortiseret kostpris, der sædvanligvis svarer til nominal værdi.

Hensatte forpligtelser

Hensatte forpligtelser omfatter forventede omkostninger til rationalisering af servicestationsnetværket, nedlukning af smøreoliefabrikken, omstrukturering af organisationen, foreningsoprensning, verserende retssager og pensionsforpligtelser.

Oprensning af forurening indregnes, når denne er konstateret ved tekniske analyser, og måles efter et skøn over den forventede samlede forureningsomkostning, i det omfang omkostningerne til foreningsoprensning ikke forventes dækket af tredjemand.

Hensatte forpligtelser indregnes og måles som det bedste skøn over de omkostninger, der er nødvendige for på balancedagen at afvikle forpligtelserne.

Anvendt regnskabspraksis

Leasingforpligtelser

Leasingforpligtelser vedrørende finansielt leasede aktiver indregnes i balancen som gældsforpligtelser og måles på tidspunktet for indgåelse af kontrakten til nutidsværdien af de fremtidige leasingydelse. Ved beregning af nutidsværdien anvendes leasingaftalens interne rentefod som diskonteringsfaktor. Efter første indregning måles leasingforpligtelserne til amortiseret kostpris. Leasingydelsernes rentedel indregnes over kontrakternes løbetid i resultatopgørelsen som en finansiell omkostning.

Andre gældsforpligtelser

Andre gældsforpligtelser, som omfatter gæld til leverandører og tilknyttede virksomheder samt anden gæld, indregnes til amortiseret kostpris, der sædvanligvis svarer til nominel værdi.

Periodeafgrænsningsposter

Periodeafgrænsningsposter indregnet under forpligtelser omfatter modtagne indtægter til resultatføring i efterfølgende regnskabsår. Periodeafgrænsningsposter måles til amortiseret kostpris, der sædvanligvis svarer til nominel værdi.

Pengestrømsopgørelsen

Pengestrømsopgørelsen for selskabet præsenteres efter den indirekte metode og viser pengestrømme vedrørende drift, investeringer og finansiering samt selskabets likvider ved årets begyndelse og slutning.

Pengestrømme vedrørende driftsaktiviteter opgøres som årets resultat reguleret for ikke-kontante driftsposter, ændring i driftskapital samt betalt selskabsskat.

Pengestrømme vedrørende investeringsaktiviteter omfatter betalinger i forbindelse med køb og salg af virksomheder og aktiviteter samt køb og salg af immaterielle, materielle og finansielle anlægsaktiver.

Pengestrømme vedrørende finansieringsaktiviteter omfatter ændringer i størrelse eller sammensætning af selskabets aktiekapital og omkostninger forbundet hermed samt optagelse af lån, afdrag på rentebærende gæld og betaling af udbytte.

Likvider omfatter likvide beholdninger og kortfristede værdipapirer med ubetydelig kursrisiko med fradrag af kortfristet bankgæld.

Anvendt regnskabspraksis

Nøgletal

De i hoved- og nøgletaloversigten anførte nøgletal er beregnet således:

Overskudsgrad	=	$\frac{\text{Driftsresultat} \times 100}{\text{Nettoomsætning}}$
Afkastningsgrad	=	$\frac{\text{Driftsresultat} \times 100}{\text{Gennemsnitlig balancesum}}$
Likviditetsgrad	=	$\frac{\text{Omsætningsaktiver} \times 100}{\text{Kortfristet gæld}}$
Egenkapitalens forrentning	=	$\frac{\text{Årets resultat} \times 100}{\text{Gennemsnitlig egenkapital}}$
Soliditetsgrad	=	$\frac{\text{Egenkapital} \times 100}{\text{Balancesum}}$

Resultatopgørelse

for regnskabsåret 1. april - 31. marts
(1.000 kr.)

	<u>Noter</u>	<u>2008/09</u>	<u>2007/08</u>
Nettoomsætning	1	5.940.946	5.625.725
Ændring i lagre af handelsvarer		9.976	(3.304)
Andre driftsindtægter	2	<u>58.948</u>	<u>62.383</u>
		<u>6.009.870</u>	<u>5.684.804</u>
Omkostninger til handelsvarer		4.969.296	4.630.048
Andre eksterne omkostninger		535.376	490.973
Personaleomkostninger	3	368.072	356.581
Af- og nedskrivninger	7	109.250	145.297
Andre driftsomkostninger		<u>2.925</u>	<u>4.535</u>
		<u>5.984.919</u>	<u>5.627.434</u>
Driftsresultat		<u>24.951</u>	<u>57.370</u>
Finansielle indtægter	4	6.278	5.675
Finansielle omkostninger	5	<u>(34.108)</u>	<u>(34.587)</u>
		<u>(27.830)</u>	<u>(28.912)</u>
Resultat før skat		(2.879)	28.458
Årets skat	6	<u>1.700</u>	<u>(10.591)</u>
Årets resultat		<u>(1.179)</u>	<u>17.867</u>
Forslag til resultatdisponering:			
Overført til næste år		<u>(1.179)</u>	

Balance

(1.000 kr.)

AKTIVER

	<u>Noter</u>	<u>31. marts 2009</u>	<u>31. marts 2008</u>
<u>ANLÆGSAKTIVER</u>			
Immaterielle anlægsaktiver:			
Edb-programmel		4.535	5.474
Rettigheder		563	1.109
Goodwill		<u>0</u>	<u>129</u>
	7	<u>5.098</u>	<u>6.712</u>
Materielle anlægsaktiver:			
Grunde og bygninger		533.745	524.414
Andre anlæg, driftsmateriel og inventar		379.352	352.098
Indretning af lejede lokaler		1.124	0
Anlæg under opførelse		<u>100.384</u>	<u>41.321</u>
	7	<u>1.014.605</u>	<u>917.833</u>
Finansielle anlægsaktiver:			
Kapitalandel i associeret virksomhed	8	1.188	1.684
Andre værdipapirer og kapitalandele	9	5.164	5.542
Andre tilgodehavender	9	16.429	18.406
Deposita	9	5.403	4.813
Udskudt skatteaktiv	6	<u>63.363</u>	<u>61.663</u>
		<u>91.547</u>	<u>92.108</u>
ANLÆGSAKTIVER I ALT		<u>1.111.250</u>	<u>1.016.653</u>

Balance

(1.000 kr.)

AKTIVER (fortsat)

	<u>Noter</u>	<u>31. marts 2009</u>	<u>31. marts 2008</u>
<u>OMSÆTNINGSAKTIVER</u>			
Varebeholdninger:			
Handelsvarer		<u>241.196</u>	<u>231.220</u>
		<u>241.196</u>	<u>231.220</u>
Tilgodehavender:			
Tilgodehavender fra salg af varer og tjenesteydelser		640.104	969.744
Tilgodehavender hos tilknyttede virksomheder		20.002	22.686
Andre tilgodehavender		51.609	54.020
Periodeafgrænsningsposter	10	<u>15.365</u>	<u>12.170</u>
		<u>727.080</u>	<u>1.058.620</u>
Likvide beholdninger		<u>149.745</u>	<u>143.174</u>
OMSÆTNINGSAKTIVER I ALT		<u>1.118.021</u>	<u>1.433.014</u>
AKTIVER I ALT		<u>2.229.271</u>	<u>2.449.667</u>

Balance

(1.000 kr.)

PASSIVER

	<u>Noter</u>	<u>31. marts 2009</u>	<u>31. marts 2008</u>
<u>EGENKAPITAL</u>			
Aktiekapital		251.000	251.000
Overført resultat		<u>554.352</u>	<u>555.531</u>
EGENKAPITAL I ALT	11	<u>805.352</u>	<u>806.531</u>
<u>HENSATTE FORPLIGTELSER</u>	12	<u>12.056</u>	<u>33.415</u>
<u>LANGFRISTEDE GÆLDSFORPLIGTELSER</u>			
Gæld til tilknyttede virksomheder		<u>557.845</u>	<u>557.845</u>
LANGFRISTEDE GÆLDSFORPLIGTELSER I ALT	13	<u>557.845</u>	<u>557.845</u>
<u>KORTFRISTEDE GÆLDSFORPLIGTELSER</u>			
Leverandører af varer og tjenesteydelser		296.114	287.754
Gæld til tilknyttede virksomheder		30.006	341.986
Anden gæld	14	<u>527.898</u>	<u>422.136</u>
KORTFRISTEDE GÆLDSFORPLIGTELSER I ALT		<u>854.018</u>	<u>1.051.876</u>
PASSIVER I ALT		<u>2.229.271</u>	<u>2.449.667</u>
EVENTUALFORPLIGTELSER	15		
REVISIONSHONORAR	16		
KONTRAKTLIGE FORPLIGTELSER	17		
NÆRTSTÅENDE PARTER	18		
AKTIONÆRFORHOLD	19		

Pengestrømsopgørelse

(1.000 kr.)

	<u>2008/09</u>	<u>2007/08</u>
Årets resultat	(1.179)	27.208
Af- og nedskrivninger	109.250	145.297
Tab/(gevinst) ved salg af anlægsaktiver	(1.798)	(650)
Amortiseringstillæg på finansielt tilgodehavende	(347)	(378)
Ændring i værdi af skatteaktiv	(1.700)	10.591
Ændring i hensatte forpligtelser	(21.359)	(6.092)
Ændring i tilgodehavender	331.986	(113.255)
Ændring i varebeholdninger	(9.976)	(6.037)
Ændring i leverandører og anden kortfristet gæld	<u>112.495</u>	<u>23.353</u>
Pengestrøm fra driftsaktivitet	<u>517.372</u>	<u>80.037</u>
Køb af immaterielle og materielle anlægsaktiver	(209.865)	(130.341)
Salg af immaterielle og materielle anlægsaktiver	<u>7.255</u>	<u>6.188</u>
Pengestrøm til investeringsaktivitet	<u>(202.610)</u>	<u>(124.153)</u>
Ændring i finansielle aktiver	2.608	4.412
Ændring i finansielle mellemværender med tilknyttede virksomheder	<u>(310.799)</u>	<u>111.486</u>
Pengestrøm fra finansieringsaktivitet	<u>(308.191)</u>	<u>115.898</u>
Pengestrøm i alt	6.571	71.782
Likviditet primo	<u>143.174</u>	<u>71.392</u>
Likviditet ultimo	<u>149.745</u>	<u>143.174</u>

Noter

(1.000 kr.)

<u>1. NETTOOMSÆTNING</u>	<u>2008/09</u>	<u>2007/08</u>
Indenlandsk salg	5.383.430	5.066.516
Eksport	<u>557.516</u>	<u>559.209</u>
	<u>5.940.946</u>	<u>5.625.725</u>
<u>2. ANDRE DRIFTSINDTÆGTER</u>	<u>2008/09</u>	<u>2007/08</u>
Lejeindtægter	27.951	31.827
Fortjeneste ved afhændelse af anlægsaktiver	4.723	5.185
Indtægter ved lagring og ekspedition af produkter	2.042	2.887
Kreditkort gebyrindtægter	7.427	7.513
Indtægter ved salg af valuta	923	1.228
Gebyrindtægter fra servicestationer	5.443	5.488
Øvrige driftsindtægter	<u>10.439</u>	<u>8.255</u>
	<u>58.948</u>	<u>62.383</u>
<u>3. PERSONALEOMKOSTNINGER</u>	<u>2008/09</u>	<u>2007/08</u>
Medarbejdere:		
Lønninger	326.765	315.212
Pensioner	27.681	24.196
Andre omkostninger til social sikring	<u>4.739</u>	<u>4.765</u>
	<u>359.185</u>	<u>344.173</u>
Direktion:		
Lønninger	7.919	11.396
Pensioner	<u>968</u>	<u>1.012</u>
	<u>8.887</u>	<u>12.408</u>
Personaleomkostninger i alt	<u>368.072</u>	<u>356.581</u>
Gennemsnitligt antal ansatte	<u>928</u>	<u>920</u>

Lønninger og pensioner til direktionen omfatter de i regnskabsåret registrerede direktører i Erhvervs- og Selskabsstyrelsen, i alt 4 personer (4 personer i 2007/08). Der er ikke udbetalt vederlag til bestyrelsen. Der er et særligt bonusprogram for ledelsen.

Noter

(1.000 kr.)

<u>4. FINANSIELLE INDTÆGTER</u>	<u>2008/09</u>	<u>2007/08</u>
Renter af kundetilgodehavender	3.283	2.981
Renter af bankindeståender	1.280	1.792
Renter af obligationer	0	6
Renter af kapitalandele i interessentskaber	389	422
Øvrige renteindtægter	46	96
Amortiseringstillæg på finansielt tilgodehavende	347	378
Gevinst ved salg af kapitalandele	712	0
Valutakursgevinst	<u>221</u>	<u>0</u>
	<u>6.278</u>	<u>5.675</u>
<u>5. FINANSIELLE OMKOSTNINGER</u>	<u>2008/09</u>	<u>2007/08</u>
Renteomkostninger til tilknyttede virksomheder	33.923	30.850
Rentedel af finansielle leasingydelser	0	317
Øvrige renteomkostninger	185	186
Kurstab på obligationsbeholdning	0	17
Valutakurstab	<u>0</u>	<u>3.217</u>
	<u>34.108</u>	<u>34.587</u>
<u>6. SELSKABSSKAT</u>	<u>2008/09</u>	<u>2007/08</u>
Årets aktuelle skat	0	0
Ændring i udskudt skatteaktiv	<u>1.700</u>	<u>(10.591)</u>
Årets skat	<u>1.700</u>	<u>(10.591)</u>
Udskudt skatteaktiv fremkommer som forskellen mellem den skattemæssige og regnskabsmæssige værdi af følgende poster:		
Materielle og immaterielle anlægsaktiver	1.281.887	1.259.736
Finansielle anlægsaktiver	1.481	1.828
Tilgodehavender fra salg af varer og tjenesteydelser	14.623	11.404
Regnskabsmæssige hensættelser	<u>11.586</u>	<u>34.180</u>
Beregningsgrundlag før værdiregulering	1.309.577	1.307.148
Værdiregulering	<u>(1.056.127)</u>	<u>(1.060.498)</u>
Beregningsgrundlag	<u>253.450</u>	<u>246.650</u>
Udskudt skatteaktiv, 25%	<u>63.363</u>	<u>61.663</u>

Værdiregulering omfatter den del af det udskudte skatteaktiv, som ikke skønnes at kunne anvendes baseret på den budgetterede indtjening inden for selskabets strategiske planlægningshorisont.

Noter

(1.000 kr.)

7. IMMATERIELLE ANLÆGSAKTIVER

	<u>Edb- programmel</u>	<u>Rettigheder</u>	<u>Goodwill</u>	<u>Total</u>
Kostpris:				
1. april 2008	23.922	2.776	614	27.312
Årets tilgang	1.818	0	0	1.818
Årets overførsler	425	0	0	425
Årets afgang	<u>(16.028)</u>	<u>(1.211)</u>	<u>(166)</u>	<u>(17.405)</u>
31. marts 2009	<u>10.137</u>	<u>1.565</u>	<u>448</u>	<u>12.150</u>
Af- og nedskrivninger:				
1. april 2008	(18.448)	(1.667)	(485)	(20.600)
Årets afskrivninger	(3.182)	(546)	(129)	(3.857)
Årets afgang	<u>16.028</u>	<u>1.211</u>	<u>166</u>	<u>17.405</u>
31. marts 2009	<u>(5.602)</u>	<u>(1.002)</u>	<u>(448)</u>	<u>(7.052)</u>
Regnskabsmæssig værdi:				
31. marts 2009	<u>4.535</u>	<u>563</u>	<u>0</u>	<u>5.098</u>
Regnskabsmæssig værdi:				
1. april 2008	<u>5.474</u>	<u>1.109</u>	<u>129</u>	<u>6.712</u>

Noter

(1.000 kr.)

7. (fortsat) MATERIELLE ANLÆGSAKTIVER

	<u>Grunde og bygninger</u>	<u>Andre anlæg, driftsmateriel og inventar</u>	<u>Indretning af lejede lokaler</u>	<u>Anlæg under opførelse</u>	<u>Total</u>
Kostpris:					
1. april 2008	1.066.948	961.481	0	41.321	2.069.750
Årets tilgang	38.669	77.875	1.181	90.322	208.047
Årets overførsler	9.084	21.102	0	(30.611)	(425)
Årets afgang	<u>(22.676)</u>	<u>(46.527)</u>	<u>0</u>	<u>(648)</u>	<u>(69.851)</u>
31. marts 2009	<u>1.092.025</u>	<u>1.013.931</u>	<u>1.181</u>	<u>100.384</u>	<u>2.207.521</u>
Af- og nedskrivninger:					
1. april 2008	(542.534)	(609.383)	0	0	(1.151.917)
Årets afskrivninger	(35.862)	(69.474)	(57)	0	(105.393)
Årets overførsler	3	(3)	0	0	0
Årets afgang	<u>20.113</u>	<u>44.281</u>	<u>0</u>	<u>0</u>	<u>64.394</u>
31. marts 2009	<u>(558.280)</u>	<u>(634.579)</u>	<u>(57)</u>	<u>0</u>	<u>(1.192.916)</u>
Regnskabsmæssig værdi:					
31. marts 2009	<u>533.745</u>	<u>379.352</u>	<u>1.124</u>	<u>100.384</u>	<u>1.014.605</u>
Regnskabsmæssig værdi:					
1. april 2008	<u>524.414</u>	<u>352.098</u>	<u>0</u>	<u>41.321</u>	<u>917.833</u>

Kontantværdien af grunde og bygninger udgjorde 761.789 t.kr. ifølge den offentlige ejendomsvurdering pr. 1. oktober 2008 samt senere omvurderinger (663.293 t.kr. pr. 1. oktober 2006 samt senere omvurderinger).

Noter

(1.000 kr.)

8. KAPITALANDEL I ASSOCIERET VIRKSOMHED

Kostpris:		
1. april 2008		14.916
Årets tilgang		11
Årets afgang		<u>(7.860)</u>
31. marts 2009		<u>7.067</u>
Op- og nedskrivninger:		
1. april 2008		(13.232)
Årets tilgang		(507)
Årets afgang		<u>7.860</u>
31. marts 2009		<u>(5.879)</u>
Regnskabsmæssig værdi:		
31. marts 2009		<u>1.188</u>
Regnskabsmæssig værdi:		
1. april 2008		<u>1.684</u>

<u>Navn</u>	<u>Hjemsted</u>	<u>Andel af kapital</u>	<u>Egen-kapital 31.12.08</u>	<u>Bogført værdi</u>
Danish Refuelling Services I/S	Kastrup	33,33%	3.886	1.188

Noter

(1.000 kr.)

9. ANDRE FINANSIELLE ANLÆGSAKTIVER

	Andre værdipapirer og kapitalandele	Andre tilgode- havender	Deposita
Kostpris:			
1. april 2008	29.322	20.700	4.813
Årets tilgang	368	0	590
Årets afgang	<u>(5.765)</u>	<u>(2.485)</u>	<u>0</u>
31. marts 2009	<u>23.925</u>	<u>18.215</u>	<u>5.403</u>
Op- og nedskrivninger:			
1. april 2008	(23.780)	(2.294)	0
Årets tilgang	(554)	0	0
Årets afgang	<u>5.573</u>	<u>508</u>	<u>0</u>
31. marts 2009	<u>(18.761)</u>	<u>(1.786)</u>	<u>0</u>
Regnskabsmæssig værdi:			
31. marts 2009	<u>5.164</u>	<u>16.429</u>	<u>5.403</u>
Regnskabsmæssig værdi:			
1. april 2008	<u>5.542</u>	<u>18.406</u>	<u>4.813</u>

<u>Navn</u>	<u>Hjemsted</u>	<u>Andel af kapital</u>	<u>På- lydende</u>	<u>Egen- kapital 31.12.08</u>	<u>Bogført værdi</u>
Brændstoflageret Københavns Lufthavn I/S	Kastrup	16,67%	-	20.727	3.844
Tank Reinsurance S.A.	Luxembourg	10,23%	10.000	-	1.107
Pantebreve					<u>213</u>
Andre værdipapirer og kapitalandele					<u>5.164</u>

Noter

(1.000 kr.)

<u>12. HENSATTE FORPLIGTELSER</u>	<u>2008/09</u>	<u>2007/08</u>		
Rationalisering af servicestationsnetværket, nedlukning af smøreoliefabrikken og omstrukturering af organisationen pr. 1. april	20.347	22.197		
Årets tilgang	0	57		
Årets forbrug	<u>(20.347)</u>	<u>(1.907)</u>		
Rationalisering af servicestationsnetværket, nedlukning af smøreoliefabrikken og omstrukturering af organisationen pr. 31. marts	<u>0</u>	<u>20.347</u>		
Forureningsoprensning pr. 1. april	12.823	16.886		
Årets tilgang	5.416	4.867		
Årets forbrug	<u>(7.592)</u>	<u>(8.930)</u>		
Forureningsoprensning pr. 31. marts	<u>10.647</u>	<u>12.823</u>		
Øvrige hensatte forpligtelser pr. 1. april	245	424		
Årets tilgang	1.252	0		
Årets forbrug	<u>(88)</u>	<u>(179)</u>		
Øvrige hensatte forpligtelser pr. 31. marts	<u>1.409</u>	<u>245</u>		
Hensatte forpligtelser i alt pr. 31. marts	<u>12.056</u>	<u>33.415</u>		
 <u>13. LANGFRISTEDE GÆLDSFORPLIGTELSER</u>				
	Forfald inden for <u>1 år</u>	Forfald inden for <u>2 - 5 år</u>	Forfald efter <u>5 år</u>	Gæld i alt
Gæld til tilknyttede virksomheder	<u>0</u>	<u>0</u>	<u>557.845</u>	<u>557.845</u>
Saldo pr. 31. marts 2009	<u>0</u>	<u>0</u>	<u>557.845</u>	<u>557.845</u>
Saldo pr. 1. april 2008	<u>0</u>	<u>0</u>	<u>557.845</u>	<u>557.845</u>

Noter

(1.000 kr.)

<u>14. ANDEN GÆLD</u>	<u>31. marts 2009</u>	<u>31. marts 2008</u>
Statsafgifter	248.394	232.016
Skyldig moms	217.969	141.573
Skyldig løn, feriepenge, sociale bidrag m.m.	57.655	43.106
Skyldige rabatter og bonus	2.913	2.944
Andre skyldige omkostninger	<u>967</u>	<u>2.497</u>
	<u>527.898</u>	<u>422.136</u>

<u>15. EVENTUALFORPLIGTELSER</u>	<u>31. marts 2009</u>	<u>31. marts 2008</u>
Garanti- og kautionsforpligtelser	<u>15.742</u>	<u>16.446</u>
Lejeforpligtelser	<u>123.380</u>	<u>121.246</u>
Operationelle leasingforpligtelser	<u>60.199</u>	<u>39.755</u>
Servicekontrakter	<u>26.640</u>	<u>39.475</u>

Mange af selskabets lejemål er attraktive, og vores eventuelle opsigelse vil normalt medføre genudlejning. Derfor er den realistiske lejeforpligtelse væsentlig lavere.

Det er sandsynligt, at selskabet i de kommende år påføres omkostninger til afhjælpning af forurening opstået i tidligere år. Det er selskabets politik at hensætte til dækning af sådanne forpligtelser, når disse konstateres.

Noter

(1.000 kr.)

<u>16. REVISIONSHONORAR</u>	<u>2008/09</u>	<u>2007/08</u>
Det samlede honorar til den generalforsamlingsvalgte revisor kan specificeres således:		
Honorar for udførelse af den lovpligtige revision	656	977
Andre ydelser end revision	<u>475</u>	<u>337</u>
	<u>1.131</u>	<u>1.314</u>

17. KONTRAKTLIGE FORPLIGTELSE

Selskabet har indgået salgs- og købskontrakter på normale forretningsvilkår inden for branchen.

18. NÆRTSTÅENDE PARTER

For beskrivelsen af nærtstående parter - herunder selskaber med bestemmende indflydelse - henvises til koncernoversigten i ledelsesberetningen. Øvrige væsentlige nærtstående parter, som Kuwait Petroleum (Danmark) A/S har haft transaktioner med i regnskabsåret 2008/09:

Køb af olieprodukter:

Kuwait Petroleum (Belgium) N.V./S.A., Holland
Kuwait Petroleum Europoort B.V., Holland

Modtagne finansielle ydelser:

Kuwait Petroleum Aviation Sweden AB, Sverige
Kuwait Petroleum International Treasury Services Limited, UK

Modtagne serviceydelser:

Kuwait Petroleum International Limited, UK
Kuwait Petroleum (Belgium) N.V./S.A., Holland
Kuwait Petroleum Research & Technology B.V., Holland
Kuwait Petroleum International Aviation Company Limited, UK
Kuwait Petroleum Italia S.p.A, Italien

19. AKTIONÆRFORHOLD

Aktiekapitalen i Kuwait Petroleum (Danmark) A/S ejes 100% af Kuwait Petroleum Europe B.V., Holland, der indgår i koncernregnskabet for Kuwait Petroleum Corporation, Kuwait.

Årsrapporten for Kuwait Petroleum Corporation kan rekvireres på www.kpc.com.kw.