

# **KUWAIT PETROLEUM (DANMARK) A/S**

CVR-NR. 61 08 29 13

**ÅRSRAPPORT 2009/10**

## INDHOLDSFORTEGNELSE

	<u>Side</u>
Selskabsoplysninger .....	3 - 4
Ledelsespåtegning .....	5
Den uafhængige revisors påtegning .....	6
Ledelsesberetning .....	7 - 16
Anvendt regnskabspraksis .....	17 - 22
Resultatopgørelse .....	23
Balance .....	24 - 26
Pengestrømsopgørelse .....	27
Noter .....	28 - 37

## Selskabsoplysninger

### Selskab

#### Marketing & salg:

Kuwait Petroleum (Danmark) A/S  
Banevænget 13  
3460 Birkerød

CVR-nr.: 61 08 29 13  
Hjemstedskommune: Rudersdal  
Regnskabsår: 1. april - 31. marts

Telefon: 7012 4545  
Telefax: 4599 2120  
Internet: [www.Q8.dk](http://www.Q8.dk)

#### Kundeservice:

Kuwait Petroleum (Danmark) A/S  
Banevænget 13  
3460 Birkerød

Kundecenter Privat:  
Telefon: 8020 8888  
Telefax: 8030 3024

Kundecenter Erhverv:  
Telefon: 7012 8888  
Telefax: 8030 3024

Produktservice:  
Telefon: 4599 2575

## Selskabsoplysninger

### Bestyrelse

Esam Al-Marzoug  
*Formand*

Steffen Pedersen  
*Næstformand*

Chrilles-Zibrandt Svendsen

Bettina Helligsøe

Finn Kristian Bøvling  
*Medarbejderrepræsentant*

Tine Thøgersen  
*Medarbejderrepræsentant*

### Direktion

Steffen Pedersen  
*Administrerende direktør*

Chrilles-Zibrandt Svendsen  
*Shared Services*

Helle Dahlgren Skov  
*Q8 ServiceStationer*

Bruno Helboe  
*Det Direkte Marked, Logistik & SSM*

### Revision

**PricewaterhouseCoopers**  
Statsautoriseret Revisionsaktieselskab  
Strandvejen 44  
2900 Hellerup

Godkendt på selskabets generalforsamling, den 23. juni 2010

### Dirigent

---

## Ledelsespåtegning

Bestyrelse og direktion har dags dato behandlet og godkendt årsrapporten for regnskabsåret 1. april 2009 - 31. marts 2010 for Kuwait Petroleum (Danmark) A/S.

Årsrapporten aflægges i overensstemmelse med årsregnskabsloven. Vi anser den valgte regnskabspraksis for hensigtsmæssig og de udøvede regnskabsmæssige skøn for forsvarlige.

Årsrapporten giver efter vores opfattelse et retvisende billede af selskabets aktiver, passiver og finansielle stilling pr. 31. marts 2010 samt resultatet af selskabets aktiviteter og selskabets pengestrømme for regnskabsåret 1. april 2009 - 31. marts 2010.

Ledelsesberetningen indeholder efter vores opfattelse en retvisende redegørelse for de forhold, som den omhandler, og beskriver selskabets væsentligste risici og usikkerhedsfaktorer.

Årsrapporten indstilles til generalforsamlingens godkendelse.

Birkerød, den 23. juni 2010

## Direktion

---

Steffen Pedersen  
*Administrerende direktør*

---

Chrilles-Zibrandt Svendsen

---

Helle Dahlgren Skov

---

Bruno Helboe

## Bestyrelse

---

Esam Al-Marzouq  
*Formand*

---

Steffen Pedersen  
*Næstformand*

---

Chrilles-Zibrandt Svendsen

---

Bettina Helligsøe

---

Finn Kristian Bøvling  
*Medarbejderrepræsentant*

---

Tine Thøgersen  
*Medarbejderrepræsentant*

## Den uafhængige revisors påtegning

### Til aktionæren i Kuwait Petroleum (Danmark) A/S

Vi har revideret årsrapporten for Kuwait Petroleum (Danmark) A/S for regnskabsåret 1. april 2009 - 31. marts 2010 omfattende ledelsespåtegning, ledelsesberetning, anvendt regnskabspraksis, resultatopgørelse, balance, egenkapitalopgørelse og noter samt pengestrømsopgørelse.

Årsrapporten aflægges efter den danske årsregnskabslov.

### Ledelsens ansvar for årsrapporten

Ledelsen har ansvaret for at udarbejde og aflægge et årsregnskab, der giver et retvisende billede i overensstemmelse med den danske årsregnskabslov, samt ansvaret for at udarbejde en ledelsesberetning, der giver en retvisende redegørelse for de forhold, som den omhandler, og beskriver selskabets væsentligste risici og usikkerhedsfaktorer. Dette ansvar omfatter udformning, implementering og opretholdelse af interne kontroller, der er relevante for at udarbejde og aflægge et årsregnskab, der giver et retvisende billede uden væsentlig fejlinformation samt en ledelsesberetning, der giver en retvisende redegørelse uden væsentlig fejlinformation, uanset om fejlinformationen skyldes besvigelser eller fejl, samt valg og anvendelse af en hensigtsmæssig regnskabspraksis og udøvelse af regnskabsmæssige skøn, som er rimelige efter omstændighederne.

### Revisors ansvar og den udførte revision

Vores ansvar er at udtrykke en konklusion om årsrapporten på grundlag af vores revision. Vi har udført vores revision i overensstemmelse med danske revisionsstandarder. Disse standarder kræver, at vi lever op til etiske krav samt planlægger og udfører revisionen med henblik på at opnå høj grad af sikkerhed for, at årsrapporten ikke indeholder væsentlig fejlinformation.

En revision omfatter handlinger for at opnå revisionsbevis for de beløb og oplysninger, der er anført i årsrapporten. De valgte handlinger afhænger af revisors vurdering, herunder vurderingen af risikoen for væsentlig fejlinformation i årsrapporten, uanset om fejlinformationen skyldes besvigelser eller fejl. Ved denne risikovurdering overvejer revisor interne kontroller, der er relevante for virksomhedens udarbejdelse og aflæggelse af en årsrapport, der giver et retvisende billede, med henblik på at udforme revisionshandling, der er passende efter omstændighederne, men ikke med det formål at udtrykke en konklusion om effektiviteten af virksomhedens interne kontrol. En revision omfatter endvidere stillingtagen til, om den af ledelsen anvendte regnskabspraksis er passende, om de af ledelsen udøvede regnskabsmæssige skøn er rimelige samt en vurdering af den samlede præsentation af årsrapporten.

Det er vores opfattelse, at det opnåede revisionsbevis er tilstrækkeligt og egnet som grundlag for vores konklusion.

Revisionen har ikke givet anledning til forbehold.

### Konklusion

Det er vores opfattelse, at årsregnskabet giver et retvisende billede af selskabets aktiver, passiver og finansielle stilling pr. 31. marts 2010 samt af resultatet af selskabets aktiviteter og selskabets pengestrømme for regnskabsåret 1. april 2009 - 31. marts 2010, samt at ledelsesberetningen giver en retvisende redegørelse i overensstemmelse med den danske årsregnskabslov.

København, den 23. juni 2010

## PricewaterhouseCoopers

Statsautoriseret Revisionsaktieselskab

---

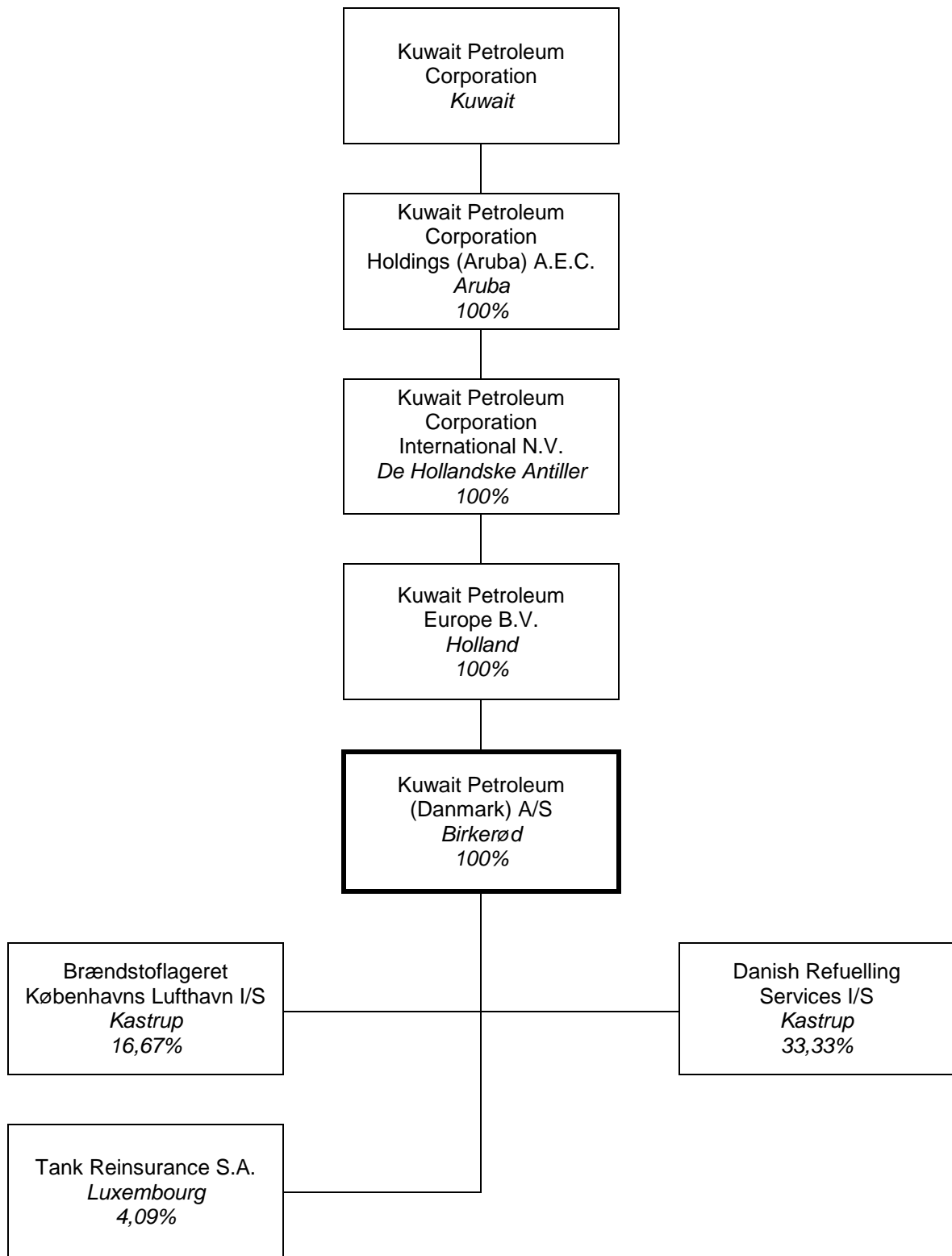
Jesper Møller Christensen  
statsautoriseret revisor

---

Jørgen Lund Antonsen  
statsautoriseret revisor

## Ledelsesberetning

### Koncernoversigt



## Ledelsesberetning

### Hoved- og nøgletal

	<u>2009/10</u>	<u>2008/09</u>	<u>2007/08</u>	<u>2006/07</u>	<u>2005/06</u>
<b>Resultatopgørelse (mio. kr.)</b>					
Bruttoomsætning	10.848	12.228	11.783	10.899	10.990
Afgifter og moms	5.918	6.287	6.157	5.883	5.918
Nettoomsætning	4.930	5.941	5.626	5.016	5.072
Driftsresultat	212	25	57	54	109
Resultat af finansielle poster	(15)	(28)	(29)	(23)	(25)
Årets resultat	190	(1)	18	48	95
<b>Balance (mio. kr.)</b>					
Balancesum	2.462	2.229	2.450	2.304	2.492
Egenkapital	995	805	807	789	741
<b>Pengestrømme (mio. kr.)</b>					
Driftsaktivitet	223	517	80	237	73
Investeringsaktivitet	(194)	(203)	(124)	(110)	(86)
Heraf investering i immaterielle og materielle anlægsaktiver	(220)	(210)	(130)	(138)	(119)
Finansieringsaktivitet	(62)	(308)	116	(136)	28
Ændring i likviditet	(32)	7	72	(9)	15
<b>Medarbejdere</b>					
Gennemsnitligt antal ansatte	908	928	920	938	1.100
<b>Volumen</b>					
Salg af olieprodukter (000 m3)	974	1.019	992	964	994
<b>Nøgletal (%)</b>					
Overskudsgrad	4	0	1	1	2
Afkastningsgrad	9	1	2	2	5
Likviditetsgrad	151	139	137	136	129
Forrentning af egenkapital	21	0	2	6	14
Soliditetsgrad	40	36	33	34	30

Regnskabspraksis vedrørende varebeholdninger blev ændret i regnskabsåret 2008/09, og der er foretaget tilpasning af hovedtal for de foregående regnskabsår.



## Ledelsesberetning

### Hovedaktiviteter

Q8s hovedforretningsområde består af salg og distribution af olieprodukter samt tilhørende services. Produkterne indkøbes på det åbne marked fra forskellige leverandører på primært det skandinaviske område og distribueres via specialiserede transportvirksomheder. Produkterne leveres enten direkte til kunderne eller via et landsdækkende netværk af servicestationer og dieselanlæg, som drives dels af selskabet selv dels ved forpagtere og forhandlere. Fra vores i alt 181 servicestationer under Q8 varemærket markedsføres også et bredt convenience og kiosk sortiment, biltillbehør og bilvask. Derudover betjener vi også vore kunder via 57 ubemandede F24 automatanlæg og 32 International Diesel Service anlæg.

### Udvikling i aktiviteter og økonomiske forhold

Årets resultat for 2009/10 blev et overskud på 189,6 mio. kr. mod et underskud på 1,2 mio. kr. i forrige regnskabsår. Årsagen er et betydeligt bedre driftsresultat og en mindre reduktion af de finansielle omkostninger.

Driftsresultatet på 212,1 mio. kr. er en forbedring med 187,2 mio. kr. i forhold til forrige regnskabsår. Årsagen til denne forbedring kan primært tilskrives to forhold: En fortsat positiv udvikling i den basale indtjening fra salg af olieprodukter, butiksdrift og bilvask - selvom recessionen har lagt en dæmper på efterspørgslen inden for alle forretningsområder, og der fortsat er intensiv priskonkurrence på benzin og diesel. Desuden har en konjunkturgevinst på lager af olieprodukter bidraget positivt med 65,7 mio. kr. i modsætning til forrige regnskabsår, hvor der var et konjunkturtab på 76,6 mio. kr.

Finansielle nettoomkostninger på 14,7 mio. kr. er en reduktion på 13,1 mio. kr., hvilket kan tilskrives såvel en reduktion i den gennemsnitlige pengebinding i arbejdskapital som et lavere renteniveau.

Pengestrøm fra driften udgjorde 223,2 mio. kr. i forhold til 517,4 mio. kr. sidste regnskabsår, hvilket primært er forårsaget af på den ene side et forbedret driftsresultat og på den anden side forøgelse af pengebinding i arbejdskapital på grund af de højere oliepriser. Nettoinvesteringerne på 193,7 mio. kr. - som primært er anvendt til at introducere vore nye Qvik To Go butikker og modernisering af optankningsfaciliteter for vore kunder - er finansierede af driften, og overskydende likviditet er anvendt til reduktion af kortfristede lån hos tilknyttede selskaber.

### Sikkerhed, sundhed og miljø - SSM

Vi har gennem hele året arbejdet med at ændre ledelsessystemet inden for sikkerhed, sundhed og miljø. Denne ændring indebærer dels en udvidelse af det eksisterende ledelsessystem dels en tilnærmelse til internationale standarder (ISO og OHSAS).

E-learning er fortsat et særdeles effektivt middel til træning af medarbejdere i en distribueret organisation. Senest er udviklet et træningsmodul, der skal øge medarbejdernes opmærksomhed på tæt-på situationer og hvordan disse skal rapporteres. Dette kursus er sammen med andre kurser inden for sikkerhed, sundhed og miljø gjort obligatorisk for alle medarbejdere.

De indenfor området opnåede resultater, opgjort i årets sikkerhedsstatistik, afspejler den fastholdte ledelsesmæssige fokus på sikkerhed, sundhed og miljø, og vi kan igen i år konstatere en forbedring af en række nøgleområder sammenlignet med foregående år. Desværre er antallet af uheld med fravær til følge steget i forhold til sidste år, der til gengæld også repræsenterede det laveste niveau i mange år.

Der har også i dette år været ydet en meget stor indsats på at forebygge røverier og konsekvenserne heraf på vore servicestationer. Dette til trods har der været en markant stigning i antallet af røverier - specielt i 3. og 4. kvartal af 2009. Vi anser det stadig som værende en effekt af den økonomiske krise og fortsætter den fokuserede indsats, der sigter mod både at reducere sandsynligheden for røveri og i særdeleshed at reducere konsekvenserne for medarbejderne i forhold til den stærke psykiske belastning, som det at være udsat for et røveri altid vil være.

Med værdien af et stærkt fokus på sikkerhed, sundhed og miljø godt forankret hos alle medarbejdere forventer vi at kunne fastholde den positive udvikling vi har set gennem de tidligere år, med det ultimative mål helt at kunne undgå skader på mennesker og miljø.

## Ledelsesberetning

### Selskabsskat

Hen mod regnskabsårets slutning var der en del medieomtale af de multinationale selskabers manglende, eller begrænsede, skattebetaling. Q8 var blandt de selskaber, der blev bebrejdet for ikke at betale skat.

Det er korrekt, at Q8 hidtil ikke har betalt skat i Danmark, men Q8 har overholdt og overholder til stadighed den gældende skattelovgivning. Q8 har i en årrække haft nogle meget store udgifter, som vi har taget i tidligere årsregnskaber på det tidspunkt, de blev afholdt. Men vi har ikke kunnet udnytte fradraget for disse i vores selvangivelse før nu, hvor forretningen går godt. Og det gør den blandt andet, fordi vi de foregående år har rationaliseret med store engangsudgifter til følge.

Det skal understreges i relation til transfer pricing, at Q8 køber olie og benzin baseret på Nordsøolie på det åbne marked typisk fra skandinaviske raffinaderier, der ikke tilhører Q8-koncernen. Olieprodukterne handles til offentligt tilgængelige priser baseret Rotterdam-noteringen. Q8 køber visse serviceydelser fra søsterselskaber, men værdien af de samlede søsterselskabstransaktioner udgør ikke mere end 1,3% af omsætningen.

Q8 vil komme til at betale skat, ligesom alle andre, når vi har opnået tilstrækkelig stor indtjening til at have udnyttet fradragene på vores selvangivelse. Dette vil ske inden for en kortere årrække - naturligvis delvist afhængigt af konjunkturer, olieprisudviklingen, konkurrencesituationen og gældende skattelovgivning.

### Salgs- og marketingsaktiviteter

#### Q8 ServiceStationer

Resultatet for regnskabsåret er præget af den internationale krise, der medfører lavere efterspørgsel og får forbrugerne til at søge mod lavprisprodukter og discount. Det mærkede vi på både brændstofsalg og butiksendtjening. Alligevel oplever vi, at vores Qvik To Go-butikker i det forgangne år har vundet godt fodfæste blandt forbrugerne, der har taget convenience-konceptet til sig, og vi har haft god fremgang på brændstofområdet med vores automatkoncept F24.

Q8 Servicestationer har i det forløbne år haft fokus på at fastholde og udbygge positionen som en attraktiv arbejdsplads, videreudvikle og opgradere de nye Qvik To Go-butikker og at tilpasse produktsortimentet yderligere til den travle, kvalitetsbevidste forbruger.

Omtanke og mersalg er nøglen til forbedret indtjening. Internt er der derfor blevet arbejdet med de grundlæggende værdier, og projektet "Mission Omtanke" er blevet søsat, for at få kerneværdierne helt ud i hjørnerne – fra den øverste ledelse til den yngste timemedarbejder. Mission Omtanke sætter fokus på salg og service, og skal udgøre fundamentet for en stærkt involverende indsats fra alle medarbejdere i de kommende år.

Som en stor virksomhed med flere tusinde medarbejdere og en stor berøringsflade til hele det danske samfund, er vi meget bevidste om vores sociale ansvar. Vi har en vision om at udvise omtanke i alt, hvad vi gør, og dette er baggrunden for en række CSR-relaterede tiltag, som vi ser som vores naturlige ansvar at igangsætte og gennemføre.

Blandt andet kunne vi i det forløbne regnskabsår åbne en klimarigtig servicestation på Tagensvej i København. Projektet skulle give indblik i, hvordan servicestationer med moderne convenience-butik kan indrettes i fremtiden, så de bliver mere energi- og miljørigtige. Målet var at opnå en besparelse på omkring 10% i strømforbruget i forhold til en almindelig servicestation. Men allerede få måneder efter åbningen kunne Q8 dokumentere en besparelse på 36% på energiforbruget.

Vi har fortsat vores partnerskabsaftale med Rådet for Sikker Trafik, der indebærer at vi er kampagnepartner på deres tilbagevendende fartkampagne. Formålet er at gøre bilisterne opmærksom på de konsekvenser, der er ved for høj fart og at få dem til at sænke farten. Et sekundært formål er at spare klimaet for CO2 udledning.

I forlængelse af dette, valgte vi også at underskrive "et commitment" til det Europæiske Trafiksikkerhedscharter, hvor Q8 forpligter sig til at være med til at forbedre trafiksikkerheden på de europæiske veje.

## Ledelsesberetning

Endelig valgte vi i år at støtte Familier med Kræftramte Børn gennem Q8s årlige julesalg af honningkagehjerter. Foreningen gør et stort og vigtigt arbejde for en meget udsat gruppe. Resultatet nåede langt over det budgetterede mål, og Familier med Kræftramte Børn fik dermed et betydeligt tilskud til at transportere foreningens mange medlemmer til den årlige tur i Tivoli.

På medarbejdersiden har der gennem hele året været stor fokus på trivsel og tilfredshed. Der er gennemført tre tilfredshedsundersøgelser, der blandt andet afdækker balancen mellem arbejdsliv og privatliv. Indførelsen af iPhones til alle Q8s forretningschefer er et forsøg på at lette hverdagen i forhold til de muligheder, der er for at optimere arbejdsopgaver via dette medie. Desuden har der været afholdt workshops for forretningschefer og souschefer med henblik på at optimere medarbejderforhold og arbejds gange på servicestationerne.

Som led i et øget fokus på trivsel, har vi i det forløbne år gennemført en række tiltag for at mindske risici for stress og arbejdsrelateret fravær. Blandt andet gennem enklere adgang til psykolog via den arbejdsgiverbetalte sundhedsordning, som alle medarbejdere er omfattet af samt træning af ledere i forhold til gennemførelse af trivselssamtaler og håndtering af medarbejdere med stress eller stresssymptomer.

### **Butik**

Q8s convenience-butikskoncept har i det forløbne år vundet godt fodfæste blandt de danske forbrugere. Udrulningen af Qvik To Go-konceptet fortsætter som planlagt. Umiddelbart før regnskabsårets slutning kunne vi indvie butik nr. 69 efter det nye koncept. Og udrulningen fortsætter, da endnu en stribe Qvik To Go åbninger er planlagt i det nye regnskabsår.

På produktsiden har det været et år, hvor Q8 har testet forskellige koncepter. Specielt inden for "snacking-kategorien" har vi oplevet at kunderne tager godt imod det nye. En af de største succeser har bl.a. været pizza slices, som hurtigt er blevet en efterspurgt vare.

I det hele taget er bake off-kategorien i god vækst, og særligt fast food-segmentet er vokset meget. Dette afspejler den øgede tendens i samfundet til at ting skal gå hurtigt og være nemme og bekvemme. Q8 indretter sig i stigende grad på at imødekomme kundernes differentierede behov hen over dagen, hvilket giver positive salgsmæssige resultater. Således tilbyder vi nu et udvalg af produkter til henholdsvis morgenmad, frokost, eftermiddagshygge og aftensmad, der skifter som dagen skrider frem.

Indførelsen af økologisk kaffe gav kaffesalget i Q8s butikker et betydeligt løft. Kombinationen af bæredygtige kaffesorter, økologisk mælk og markedets bedste kaffebryggere har øget salget af kaffe med 42% i forhold til året før. Det nye koncept vil gradvist blive indført på alle Q8s servicestationer landet over.

Efter 25 år med samme isleverandør har vi, i det forgangne år, skiftet til ny leverandør, hvilket har givet denne kategori et mærkbart løft. Til trods for megen kulde, har vi haft en fantastisk vækst på segmentet "take home" is - og det tegner godt for issalget fremover.

I drikkevare-kategorien oplever vi en ændring i forbrugsmønstret, der kan relateres til den ændrede lovgivning omkring energidrikke. Q8 har set stor vækst i dette segment, der især udfordrer salget af cider-holdige drikke. Der er tilsyneladende et stort behov blandt forbrugerne for at få det kick, en energidrik kan give, eller for at styrke koncentrationen inden en mental eller fysisk præstation.

Dette var desuden året, hvor Q8 oplevede et fald i salget af konfekt og tobak, som kan relateres til de statslige afgiftsforhøjelser på netop disse produkter. På tobaks-området ser vi en glidning i retning af de billigere typer tobak på bekostning af de klassiske kendte mærker. Dette medvirker til en udfordring på kundestrømmen, der ses som en generel tendens i retning af forbrugernes fokus på billigere produkter.

## Ledelsesberetning

### **Brændstof**

Brændstofsælget var igen i år præget af finanskrisen. Nedgangen i dansk erhverv og den private bilists tilbageholdenhed i kombination med stigende forbrugspriser, drevet af de internationale produktpriser, betød nedgang i salget. Q8 har dog formået at vinde markedsandel i løbet af året. I lighed med andre brancher har kunderne flyttet deres forbrug til discount -og lavpris selskaberne. Den stigende markedsandel er især skabt via en markant salgsfremgang på F24, der er Q8s automatkæde.

Forbrugerne tenderer fortsat i stigende grad til at udskifte benzinbiler med dieslbiler. For at opfylde kundernes ønsker og behov, har en lang række Q8 stationer fået nye pumper på forpladsen, der betyder, at alle produkter kan tankes på samme stander. Og kunderne kan stadig betale direkte ved standen på vores QvikTank. Et større projekt omkring udskiftning af QvikTanken/QvikVasken blev igangsat, og i løbet af det kommende år vil alle Q8 og F24 servicestationer få helt nye topmoderne betalingsautomater, der opfylder de seneste krav omkring kortsikkerhed.

### **F24**

F24 netværket blev i årets løb større og tæller nu 57 anlæg fordelt over hele landet. Vores automatkoncept er stadig førende, når kunder vælger et lyst, rent og funktionelt anlæg, hvor de kan tanke brændstof og vaske bil.

Også i det forgangne regnskabsår har vi haft en volumenmæssig stigning med god indtjening og især på vaskeområdet, har vi haft stor succes.

### **Bilvask**

Bilvasken startede året rigtig flot, hvor maj blev en rekordmåned med flest antal vask i de sidste 10 år. Herefter ramte dels finanskrisen og ikke mindst dårligt vaskevejr salget af bilvask - fx var der i november ikke mindre end 27 regnvejrsdage, og alle husker den lange vinter med masser af sne og frost og alt for få solskinstimer.

Alligevel har Q8 igen i år fastholdt en førende position på markedet. En kombination af unikke vaskeprogrammer, høj driftssikkerhed og et populært vaskekoncept med gratis kaffe og lån af bilplejemidler får flere og flere til at vælge Q8, når bilen skal vaskes.

F24 har oplevet markant fremgang i vaskesælget, som det er tilfældet på brændstof, vælger flere og flere at vaske deres bil på automatstationerne. F24 har investeret i mange nye vaskemaskiner, der i stigende grad imødeser kundernes behov.

Kunderne ønsker stadig en hurtig og effektiv bilvask, der samtidig tilgodeser miljøet med genbrug af vand og ikke mindst miljøvenlig bortskaffelse af brugt vand og sæbe. Vi arbejder løbende på at forbedre vores vaskeprogrammer, både selve produktet men også konceptet med forskellige serviceydelser. Eksempler er vores viskerposer, der skal beskytte både rude og viskere.

### **Det Direkte Marked**

Det økonomiske resultat er påvirket i negativ retning af den finansielle krise og medfølgende recession, hvilket har sat forbruget i bakgear, mens konkurser og tab er eskaleret. Til gengæld har Danmark oplevet den strengeste vinter i mange år - forhold der, når de sammenlægges, har givet et resultat, der både overgår forventningerne samt sidste års resultater og således må betegnes som meget tilfredsstillende.

### **Villamarkedet**

Den lange og forholdsvis kolde vinter, med et graddage index på 7% over normalen, har naturligt påvirket forretningen positivt både med hensyn til den solgte volumen og den heraf følgende indtjening. Specielt har beslutningen om udlicitering af distributionen, som blev fuldført for nogle år siden, vist sig meget vigtig, da vi vinteren igennem har haft tilstrækkelig kapacitet til at klare den større efterspørgsel.

Det er derfor med stor tilfredshed, vi kan konstatere, at vi på baggrund af et meget højt serviceniveau fra vores distributører og vores døgnåbne Kunde Center har set en stigning i markedsandelen.

## Ledelsesberetning

Kundernes konstante interesse for vores miljø kan klart spores i den voksende interesse i bedre fyringsoliekvaliteter, som gennem en forbedret forbrænding udnytter oliens energi bedre og således medfører lavere olieforbrug til gavn miljøet. Omkring 80% af det totale salg af fyringsolie til boligmarkedet er nu højkvalitetsolie Comfort eller Comfort Super.

### **Industrimarkedet**

Q8s salg til industrimarkedet har været stærkt påvirket af recessionen, specielt indenfor bygge -og anlægsvirksomheder, hvor den meget lave aktivitet naturligvis har haft en negativ påvirkning af salget, der således ikke lever op til forventningerne.

På grund af det lave aktivitetsniveau indenfor den samlede industri, har fokus været lagt på omkostningsudviklingen i denne del af forretningen, specielt har der været arbejdet målrettet på at reducere risikoen for tab i forbindelse med de mange betalingsstandsninger og konkurser, vi har set gennem året. Denne fokus har bevirket, at vi trods et mindre salg kommer ud af året med et meget tilfredsstillende resultat og en økonomisk stærk og stabil kundebase.

### **Landbrugsmarkedet**

Landbrugsmarkedet har forbrugsmæssigt været mindre berørt af recessionen, men det er et erhverv, der er økonomisk hårdt ramt. Salget til landbrugskunder har været tilfredsstillende og ligger stort set på samme niveau som året før, til trods for at der fortsat sker en kraftig konvertering fra olie til andre energiformer, når det drejer sig om opvarmning.

Som i tidligere år har Q8 været repræsenteret på de væsentlige dyrskuer rundt om i Danmark for at pleje interesser i forhold til erhvervet og skabe nye kontakter.

Fokus er lagt på opgradering til bedre smøreoliekvaliteter, som kræves af de nye landbrugsmaskiner for at kunne opnå større ydeevne og heraf nyde driftsmæssige besparelser. Q8 introducerede en ny og bedre diesel til landbrugskunderne, et produkt der gennem en bedre sammensætning lever op til kravene i de meget effektive motorer, der introduceres i landbrugsmaskinerne i disse år.

### **Transportmarkedet/International Diesel Service**

IDS salg på transportmarkedet har igennem hele regnskabsåret været præget af, at transportsektoren i 2009 blev ramt af den fulde effekt af recessionen. Dette har medført en væsentlig reduktion af de transporterede godsmængder og dermed også forbruget af brændstof. Tendensen i de seneste måneders salg peger nu på, at vi er ved at bevæge os væk fra bunden. Overordnet set har branchen det dog stadig hårdt, og uagtet tegn på svagt stigende aktivitetsniveau er situationen endnu ikke stabil.

På trods af nedgangen i markedet har IDS indenfor kernesegmenter dog oplevet en positiv og stigende vækst gennem salg til specielt de internationale transportører, som fortsat finder den stærke kombination af fleksibelt serviceniveau, høj kortsikkerhed samt et meget effektivt netværk attraktivt. Et stigende antal konkurser og en ofte utilstrækkelig soliditet blandt transportvirksomhederne har medført en fortsat øget fokus på risikostyring og markedsovervågning, hvilket i væsentlig grad har bidraget til at begrænse tab på kunder. Dette kombineret med generelle omkostningsbesparelser har givet et - i forhold den aktuelle nedgang i markedet - økonomisk tilfredsstillende resultat. Det samlede salg til transportsektoren har af indlysende årsager ikke levet op til forventningen.

Regnskabsåret igennem har IDS arbejdet målrettet på at fokusere på salg til udvalgte kundesegmenter med særlige krav til fleksibilitet og sikkerhed. Med fokus på disse udvalgte kundesegmenters behov, har IDS fortsat arbejdet med at forbedre og produktudvikle serviceporteføljen. Et vigtigt indsatsområde har været investeringer i opgradering af det bestående netværk både teknisk, sikkerhedsmæssigt samt kapacitetsmæssigt. Blandt andet skal nævnes gangværende udbygning af kapaciteten på Thorsvej i Padborg.

## Ledelsesberetning

### **Kundeservice**

Den kolde vinter har specielt i januar og februar 2010 givet helt ekstraordinær travlhed i Kundecenteret. Regnskabsåret igennem har der været fokus på forsat udvikling af Kundecenteret som salgskanal med brug af såvel incentive-programmer som eksterne uddannelsesprogrammer. Alt sammen med det formål at fastholde førerpositionen som branchens bedste Kundecenter, både indenfor telefonisk og elektronisk - web og e-mail - kundeservice.

Gennem kvartalsvise målinger foretaget af uvildigt analysefirma har vi igen i år fulgt udviklingen inden for brugervenlighed, svartider og kvalitet for elektroniske henvendelser (e-mails). Vi kan med stolthed konstatere, at vi for 4. år i træk har forsvaret førstepladsen i oliebranchen på dette serviceområde.

Vi har ligeledes et mål om også at blive branchens bedste selskab på telefonisk kundeservice. Gennem halvårige målinger på tværs af oliebranchen foretaget af uvildigt analysefirma, følger vi udviklingen inden for venlighed, evnen til at styre samtalen og de oplevede salgsegenskaber. I årets sidste måling foretaget i januar 2010 lykkedes det også på dette vigtige område at bevare den samlede førsteplads.

### **Smøreoliemarkedet**

Q8 har i dette marked i 2009/10 forøget volumen på det automotive smøreolie gennem salg til nye kunder og med særligt fokus på "Low-SAPS" motorolier til de nyeste motorer med diesel partikelfilter. På industrisegmentet har smøreoliesalget været vigende på grund af reduceret aktivitet. På industriområdet har der været særligt fokus på udbygning af vores forretning inden for kraftvarmeværker og fremstillingsindustri.

Vi har fortsat fokuseret på at være tæt på kunderne og give kunderne den bedste service, support og uddannelse i smøremidler og brændstoffer. Derudover har vi sat fokus på at tilbyde kurser i mersalg og Lean for kunder samt afholde konferencer med fokus på forretningsudvikling i bestræbelserne på at give vores kunder den bedste sparring og samtidig udvikle vores koncept sammen med vores kunder.

Også i år har vi haft fokus på de interne processer. For at optimere den logistiske effektivitet, herunder at forbedre leveringsservicen over for kunderne, samt at have den mest optimale logistikkæde.

Samtidig har vi på personaleudviklingsiden haft fokus på Full Engagement for at sikre, at medarbejderne, der servicerer kunderne i smøreoliemarkedet, har fokus på personligt energy management.

## **Særlige risici**

### **Driftsrisici**

Den væsentligste driftsmæssige risiko er adgangen til og distributionen af olieprodukter. Her opererer selskabet med forskellige leverandører af olieprodukter, som distribueres fra såvel egne terminaler som andre selskabers terminaler via exchange- og gennemløbsaftaler. Distributionen foregår via specialiserede transportvognmænd.

En anden væsentlig driftsmæssig risiko er evnen til at kunne sælge vores produkter til konkurrencedygtige priser. I den forbindelse foregår der en konstant overvågning af markedet for at sikre, at vi prisfastsætter optimalt, ligesom vi løbende tilpasser vores kapacitetsomkostninger for at kunne tilbyde kunderne vores produkter til en attraktiv pris.

Endelig arbejder vi løbende med at forbedre vores it-plattform for at sikre, at vores kunder og medarbejdere har de bedste redskaber til deres rådighed - en ikke uvæsentlig konkurrenceparameter. Denne risikoparameter er formindsket efter outsourcingen af it-afdelingen.

## Ledelsesberetning

### **Finansielle risici**

Selskabet er som følge af drift, investeringer og finansiering eksponeret over for valutakursændringer på primært US-dollars og ændringer i renteniveauet på såvel danske kroner som US-dollars. Styringen af disse risici foregår i samspil med koncernens centrale finansfunktion, herunder disponering af selskabets kortvarige likviditetsudsving. Alle lån er optaget hos en tilknyttet virksomhed i danske kroner på markedsmæssige vilkår.

### **Valutarisici**

Valutarisici opstår primært ved køb, oplagring og salg af olieprodukter, da disse købes og værdiansættes på basis af US-dollars, men sælges til vores kunder i danske kroner. En eventuel risiko afdækkes ved kortvarige valutaterminsforretninger.

### **Renterisici**

Selskabets rentebærende nettogæld, opgjort som likvide beholdninger fratrukket lang- og kortfristede lån hos tilknyttede virksomheder, er i regnskabsårets løb formindsket fra 408,1 mio. kr. til 380,4 mio. kr.

Med udgangspunkt i nettogælden ved udgangen af dette regnskabsår vil en stigning på ét procentpoint i det generelle renteniveau medføre en stigning i selskabets årlige renteomkostninger på 3,8 mio. kr.

Selskabet afdækker ikke renterisikoen, da dette ikke vurderes at være økonomisk rentabelt.

### **Kreditrisici**

Der ydes betydelige kreditter til selskabets kunder i form af primært varekredit, men der ydes også lån med længere løbetid. Det er selskabets politik at foretage en selektiv kreditvurdering af kunderne på løbende basis. Selskabet har online adgang til diverse kreditoplysningsbureauer. Hensættelse til imødegåelse af tab foretages løbende baseret på en porteføljebetragtning.

### **Likviditet**

Disponering af kortvarige likviditetsudsving koordineres med koncernens centrale finansfunktion. På koncernniveau rådes der over betydelige kreditfaciliteter, ligesom selskabet lokalt har kreditfaciliteter til disposition.

### **Prisrisiko på olieprodukter**

På baggrund af den store beholdning af olieprodukter er selskabet eksponeret for udsving i olieprisen. Som en del af et internationalt integreret olieselskab er det selskabets politik ikke at afdække denne risiko, hvilket kan medføre betydelige udsving i det enkelte regnskabsårs resultat.

## **Videnressourcer**

Som handelsvirksomhed er det afgørende at kunne tiltrække og fastholde både medarbejdere, der er i stand til at give vores kunder en god og kompetent service, og medarbejdere, der med deres engagement og kompetence understøtter vores forretningsgrundlag. I den forbindelse er det positivt at kunne konstatere et højt engagement blandt vores medarbejdere.

Vi uddanner selv vores ledere i et internationalt tilpasset lederuddannelsesprogram. Rekruttering sker fortrinsvist internt, dog henter vi "frisk blod" med jævne mellemrum. Vi arbejder til stadighed for ligestilling. Vi har i år internt rekrutteret en kvinde til direktionen og har generelt - trods en fortsat overvægt af mandlige ledere på topniveau - fået flere kvinder i lederstillinger. På lederniveau på servicestationerne udgør andelen af kvindelige ledere 38 procent.

Ud over interne lederudviklingsprogrammer og eksterne faglige kurser har indsatsen i regnskabsårets løb fortsat været fokuseret på at forbedre uddannelse og informationsformidling til vores servicestationsmedarbejdere i form af e-learning programmer og intranet til hurtig og præcis kommunikation af vigtige informationer. Begge initiativer har været succesfulde og vil være et meget vigtigt fundament for den fremtidige forbedring af vores kundeservice. I det forløbne år har vi desuden arbejdet målrettet på at sikre, at uddannelserne af vores medarbejdere både har haft fokus på service samt har et mere generelt indhold og på den måde medvirker til, at medarbejderne forbliver attraktive på arbejdsmarkedet.

## Ledelsesberetning

### Miljøforhold

Selskabet sælger og distribuerer produkter, der ved uheldig omgang kan påføre miljøet betydelig skade. Som et miljøbevidst selskab forholder Q8 sig løbende til at skåne og værne om miljøet i videst muligt omfang. Vi har i de senere år foretaget betydelige investeringer på vores servicestationer i opgradering af tank- og rørinstallationer samt automatisk pejleudstyr.

Vores medarbejdere deltager regelmæssigt i kurser rettet mod at skåne miljøet i forbindelse med håndtering af olieprodukter.

Selskabet indgår i en ordning (Oliebranchens Miljøpulje), hvor selskabet har tilmeldt lukningsplanlagte servicestationer, hvorefter grunden oprenses, når stationen lukkes. Endvidere deltager selskabet i forsikringsordningen for villatanke, der sikrer vores villakunder imod økonomisk tab, når der konstateres forurening på grund af langsom udsivning af olie.

### CSR

Omtanke, respekt og ansvar for mennesker, miljø og omgivelser er grundlæggende værdier, som indgår i alle Q8s aktiviteter. Selskabet har valgt at offentliggøre den lovpligtige redegørelse for samfundsansvar, jf. årsregnskabslovens § 99 a, på Q8s hjemmeside på URL adressen <http://www.q8.dk/CSR>.

### Forsknings- og udviklingsaktiviteter

Selskabet deltager på koncernbasis i et fælles udviklingscenter. Aktiviteten relaterer sig alene til olieprodukter.

### Begivenheder efter regnskabsårets afslutning

Der er fra balancedagen og frem til i dag ikke indtrådt forhold, som forrykker vurderingen af årsrapporten.

### Forventet udvikling

Under forudsætning af stabile oliepriser forventer vi et resultat på et lidt lavere niveau end i 2009/10 i det kommende regnskabsår.



## Anvendt regnskabspraksis

Årsrapporten er aflagt i overensstemmelse med årsregnskabslovens bestemmelser for store virksomheder i regnskabsklasse C.

Årsrapporten er aflagt efter samme regnskabspraksis som sidste år.

### Generelt om indregning og måling

Aktiver indregnes i balancen, når det er sandsynligt, at fremtidige økonomiske fordele vil tilflyde selskabet, og aktivets værdi kan måles pålideligt.

Forpligtelser indregnes i balancen, når selskabet som følge af en tidligere begivenhed har en retlig eller faktisk forpligtelse, og det er sandsynligt, at fremtidige økonomiske fordele vil fragå selskabet, og forpligtelsens værdi kan måles pålideligt.

Ved første indregning måles aktiver og forpligtelser til kostpris. Måling efter første indregning sker som beskrevet for hver enkelt regnskabspost nedenfor.

Ved indregning og måling tages hensyn til forudsigelige risici og tab, der fremkommer inden årsrapporten aflægges, og som be- eller afkræfter forhold, der eksisterede på balancedagen.

I resultatopgørelsen indregnes indtægter i takt med, at de indtjenes, mens omkostninger indregnes med de beløb, der vedrører regnskabsåret. Værdireguleringer af finansielle aktiver og forpligtelser indregnes i resultatopgørelsen som finansielle indtægter eller finansielle omkostninger.

### Leasing

Alle leasingkontrakter betragtes som operationel leasing. Ydelser i forbindelse med operationel leasing indregnes lineært i resultatopgørelsen over leasingperioden.

### Omregning af fremmed valuta

Transaktioner i fremmed valuta omregnes ved første indregning til transaktionsdagens kurs.

Tilgodehavender, gældsforpligtelser og andre monetære poster i fremmed valuta, som ikke er afregnet på balancedagen, omregnes til balancedagens valutakurs.

Valutakursdifferencer, der opstår mellem transaktionsdagens kurs og kursen på betalingsdagen henholdsvis balancedagens kurs, indregnes i resultatopgørelsen som finansielle poster.

Anlægsaktiver, der er købt i fremmed valuta, omregnes til historiske kurser.

## Anvendt regnskabspraksis

### Resultatopgørelsen

#### Nettoomsætning

Nettoomsætning ved salg af handelsvarer indregnes i resultatopgørelsen, når levering og risikoovergang til køber har fundet sted. Nettoomsætning indregnes eksklusiv moms, afgifter og rabatter i forbindelse med salget. Nettoomsætningens fordeling på forretningsområder er udeladt af konkurrencemæssige årsager, jf. § 96, stk. 1 i årsregnskabsloven.

#### Andre driftsindtægter og driftsomkostninger

Andre driftsindtægter og driftsomkostninger omfatter indtægter og omkostninger af sekundær karakter i forhold til selskabets hovedaktiviteter, herunder fortjeneste og tab ved afhændelse af immaterielle og materielle anlægsaktiver.

#### Ændring i lagre af handelsvarer

Posten omfatter sammen med omkostninger til handelsvarer omkostninger, der afholdes for at opnå nettoomsætningen.

#### Omkostninger til handelsvarer

Posten omfatter sammen med ændring i lagre af handelsvarer omkostninger, der afholdes for at opnå nettoomsætningen.

#### Andre eksterne omkostninger

Andre eksterne omkostninger omfatter omkostninger, der afholdes til salg og marketing, lager og distribution samt administration, herunder reparations- og vedligeholdelsesomkostninger, lejeomkostninger, reklame- og markedsføringsomkostninger, energiomkostninger, foreningsomkostninger, kontorholdsomkostninger, telekommunikationsomkostninger, rejseomkostninger, ejendomsskatter, konsulenthonorarer, forsikringsomkostninger, tab på debitorer og omkostninger til tjenesteydelser udført af tilknyttede virksomheder.

#### Personaleomkostninger

Personaleomkostninger omfatter lønninger, pensioner og andre omkostninger til social sikring vedrørende personale i salg og marketing, lager og distribution samt administration.

#### Afskrivninger

Posten omfatter afskrivninger på immaterielle og materielle anlægsaktiver.

#### Finansielle poster

Finansielle poster omfatter renteindtægter og rentekomkostninger, realiserede og urealiserede kursgevinster og -tab vedrørende værdipapirer, gældsforpligtelser og transaktioner i fremmed valuta samt amortiseringstillæg vedrørende finansielle tilgodehavender.

#### Skat

Årets skat, som består af årets aktuelle skat og ændring af udskudt skat, indregnes i resultatopgørelsen med den del, der kan henføres til årets resultat, og direkte på egenkapitalen med den del, der kan henføres til posteringer direkte på egenkapitalen. Den andel af den resultatførte skat, der knytter sig til årets ekstraordinære resultat, henføres hertil, mens den resterende del henføres til årets ordinære resultat.

Aktuelle skatteforpligtelser, henholdsvis tilgodehavende aktuel skat, indregnes i balancen opgjort som beregnet skat af årets skattepligtige indkomst, reguleret for betalt acontoskat.

Udskudt skat indregnes og måles efter den balanceorienterede gælds metode af alle midlertidige forskelle mellem regnskabsmæssige og skattemæssige værdier af aktiver og forpligtelser. Den skattemæssige værdi af aktiverne opgøres med udgangspunkt i den planlagte anvendelse af det enkelte aktiv.

Udskudte skatteaktiver, herunder skatteværdien af fremførselsberettigede skattemæssige underskud, indregnes i balancen med den værdi, hvortil aktivet forventes at kunne realiseres, enten ved modregning i udskudte skatteforpligtelser eller som nettoskatteaktiver.

## Anvendt regnskabspraksis

### Balancen

#### Immaterielle anlægsaktiver

Erhvervede immaterielle anlægsaktiver i form af edb-programmel, rettigheder og goodwill måles til kostpris med fradrag af akkumulerede af- og nedskrivninger.

Edb-programmel afskrives lineært over 4 år.

Rettigheder, der vedrører en tidsbegrænset aftale, afskrives over kontraktperioden. Øvrige rettigheder afskrives lineært over 5 år.

Goodwill afskrives lineært over 5 år.

Erhvervede immaterielle anlægsaktiver med en kostpris under 12.300 kr. pr. enhed indregnes som omkostninger i resultatopgørelsen på anskaffelsestidspunktet.

Edb-programmel, rettigheder og goodwill nedskrives til genindvindingsværdi, såfremt denne er lavere end den regnskabsmæssige værdi.

Fortjeneste og tab ved afhændelse af edb-programmel, rettigheder og goodwill opgøres som forskellen mellem salgsprisen med fradrag af salgsomkostninger og den regnskabsmæssige værdi på salgstidspunktet. Fortjeneste eller tab indregnes i resultatopgørelsen under andre driftsindtægter eller andre driftsomkostninger.

#### Materielle anlægsaktiver

Grunde og bygninger, produktionsanlæg og maskiner samt andre anlæg, driftsmateriel og inventar måles til kostpris med fradrag af akkumulerede af- og nedskrivninger. Der afskrives ikke på grunde.

Kostprisen omfatter anskaffelsesprisen og omkostninger direkte tilknyttet anskaffelsen samt udgifter til klargøring af aktivet indtil det tidspunkt, hvor aktivet er klar til at blive taget i brug.

Afskrivningsgrundlaget er kostpris med fradrag af forventet restværdi efter afsluttet brugstid. Der foretages lineære afskrivninger baseret på følgende vurdering af aktivernes forventede brugstider:

Bygninger	4-25 år
Andre anlæg, driftsmateriel og inventar	4-20 år

Aktiver med en kostpris under 12.300 kr. pr. enhed indregnes som omkostninger i resultatopgørelsen på anskaffelsestidspunktet.

Materielle anlægsaktiver nedskrives til genindvindingsværdi, såfremt denne er lavere end den regnskabsmæssige værdi.

Fortjeneste og tab ved afhændelse af materielle anlægsaktiver opgøres som forskellen mellem salgsprisen med fradrag af salgsomkostninger og den regnskabsmæssige værdi på salgstidspunktet. Fortjeneste eller tab indregnes i resultatopgørelsen under andre driftsindtægter eller andre driftsomkostninger.

## Anvendt regnskabspraksis

### Kapitalandel i associeret virksomhed

Kapitalandel i associeret virksomhed indregnes og måles efter den indre værdi metode (equity-metoden). Dette indebærer, at kapitalandelen i balancen måles til den forholdsmæssige andel af virksomhedens regnskabsmæssige indre værdi med tillæg eller fradrag af uafskrevet positiv henholdsvis negativ koncerngoodwill og med fradrag eller tillæg af urealiserede koncerninterne fortjenester og tab.

I resultatopgørelsen indregnes moderselskabets andel af virksomhedens resultat efter eliminering af urealiserede koncerninterne fortjenester og tab og med fradrag eller tillæg af afskrivning på koncerngoodwill henholdsvis negativ koncerngoodwill.

Nettoopskrivning af kapitalandel i associeret virksomhed overføres til reserve for nettoopskrivning af kapitalandele i det omfang, den regnskabsmæssige værdi overstiger kostprisen.

### Andre finansielle anlægsaktiver

Andre værdipapirer og kapitalandele omfatter børsnoterede obligationer, pantebreve og unoterede kapitalandele. Obligationer og pantebreve måles til amortiseret kostpris, og kapitalandele måles til skønnet dagsværdi baseret på kostpris.

Andre tilgodehavender består af udlån til forhandlere og smøreoliekunder samt forsikringstilgodehavende, som måles til amortiseret kostpris, der sædvanligvis svarer til nominal værdi.

Deposita måles til amortiseret kostpris, der sædvanligvis svarer til nominal værdi.

### Varebeholdninger

Varebeholdninger af olieprodukter måles til kostpris, opgjort efter løbende gennemsnit, eller nettorealisationstværdi, hvor denne er lavere. Varebeholdninger af smøremidler og butiksvarer måles til kostpris, opgjort efter FIFO-metoden, eller nettorealisationstværdi, hvor denne er lavere.

Kostprisen for handelsvarer omfatter anskaffelsespris med tillæg af hjemtagelsesomkostninger.

Nettorealisationstværdi for varebeholdninger opgøres som forventet salgspris med fradrag af omkostninger, der skal afholdes for at effektuere salget, og fastsættes under hensyntagen til omsættelighed, ukurans og udvikling i forventet salgspris.

Mellemværender med andre olieselskaber vedrørende exchange aftaler (mellemværender der afregnes i olieprodukter) er indregnet i posten varebeholdninger. Exchange mellemværender måles som øvrige varebeholdninger.

### Tilgodehavender

Tilgodehavender, som omfatter tilgodehavender fra kunder og tilknyttede virksomheder samt andre tilgodehavender, måles til amortiseret kostpris, der sædvanligvis svarer til nominal værdi, med fradrag af nedskrivninger til imødegåelse af forventede tab.

### Periodeafgrænsningsposter

Periodeafgrænsningsposter indregnet under aktiver omfatter afholdte omkostninger, der vedrører efterfølgende regnskabsår. Periodeafgrænsningsposter måles til amortiseret kostpris, der sædvanligvis svarer til nominal værdi.

### Hensatte forpligtelser

Hensatte forpligtelser omfatter forventede omkostninger til rationalisering af servicestationsnetværket, nedlukning af smøreoliefabrikken, omstrukturering af organisationen, forureningsoprensning, Oliebranchens Miljøpulje, verserende retssager og pensionsforpligtelser.

Oprensning af forurening indregnes, når denne er konstateret ved tekniske analyser, og måles efter et skøn over den forventede samlede forureningsomkostning, i det omfang omkostningerne til forureningsoprensning ikke forventes dækket af tredjemand.

Hensatte forpligtelser indregnes og måles som det bedste skøn over de omkostninger, der er nødvendige for på balancedagen at afvikle forpligtelserne.

## Anvendt regnskabspraksis

### Andre gældsforpligtelser

Andre gældsforpligtelser, som omfatter gæld til leverandører og tilknyttede virksomheder samt anden gæld, indregnes til amortiseret kostpris, der sædvanligvis svarer til nominel værdi.

### Periodeafgrænsningsposter

Periodeafgrænsningsposter indregnet under forpligtelser omfatter modtagne indtægter til resultatføring i efterfølgende regnskabsår. Periodeafgrænsningsposter måles til amortiseret kostpris, der sædvanligvis svarer til nominel værdi.

### Pengestrømsopgørelsen

Pengestrømsopgørelsen for selskabet præsenteres efter den indirekte metode og viser pengestrømme vedrørende drift, investeringer og finansiering samt selskabets likvider ved årets begyndelse og slutning.

Pengestrømme vedrørende driftsaktiviteter opgøres som årets resultat reguleret for ikke-kontante driftsposter, ændring i driftskapital samt betalt selskabsskat.

Pengestrømme vedrørende investeringsaktiviteter omfatter betalinger i forbindelse med køb og salg af virksomheder og aktiviteter samt køb og salg af immaterielle, materielle og finansielle anlægsaktiver.

Pengestrømme vedrørende finansieringsaktiviteter omfatter ændringer i størrelse eller sammensætning af selskabets aktiekapital og omkostninger forbundet hermed samt optagelse af lån, afdrag på rentebærende gæld og betaling af udbytte.

Likvider omfatter likvide beholdninger og kortfristede værdipapirer med ubetydelig kursrisiko med fradrag af kortfristet bankgæld.

## Anvendt regnskabspraksis

### Nøgletal

De i hoved- og nøgletaloversigten anførte nøgletal er beregnet således:

Overskudsgrad	=	$\frac{\text{Driftsresultat} \times 100}{\text{Nettoomsætning}}$
Afkastningsgrad	=	$\frac{\text{Driftsresultat} \times 100}{\text{Gennemsnitlig balancesum}}$
Likviditetsgrad	=	$\frac{\text{Omsætningsaktiver} \times 100}{\text{Kortfristet gæld}}$
Egenkapitalens forrentning	=	$\frac{\text{Årets resultat} \times 100}{\text{Gennemsnitlig egenkapital}}$
Soliditetsgrad	=	$\frac{\text{Egenkapital} \times 100}{\text{Balancesum}}$

## Resultatopgørelse

for regnskabsåret 1. april - 31. marts  
(1.000 kr.)

	<u>Noter</u>	<u>2009/10</u>	<u>2008/09</u>
Nettoomsætning	1	4.930.121	5.940.946
Ændring i lagre af handelsvarer		9.924	9.976
Andre driftsindtægter	2	<u>77.190</u>	<u>58.948</u>
		<u>5.017.235</u>	<u>6.009.870</u>
Omkostninger til handelsvarer		3.793.247	4.998.766
Andre eksterne omkostninger		513.748	505.906
Personaleomkostninger	3	379.303	368.072
Af- og nedskrivninger	7	113.029	109.250
Andre driftsomkostninger		<u>5.796</u>	<u>2.925</u>
		<u>4.805.123</u>	<u>5.984.919</u>
Driftsresultat		<u>212.112</u>	<u>24.951</u>
Finansielle indtægter	4	5.805	6.278
Finansielle omkostninger	5	<u>(20.484)</u>	<u>(34.108)</u>
		<u>(14.679)</u>	<u>(27.830)</u>
Resultat før skat		197.433	(2.879)
Årets skat	6	<u>(7.878)</u>	<u>1.700</u>
Årets resultat		<u>189.555</u>	<u>(1.179)</u>
Forslag til resultatdisponering:			
Overført til næste år		<u>189.555</u>	

**Balance**

(1.000 kr.)

## AKTIVER

	<u>Noter</u>	<u>31. marts 2010</u>	<u>31. marts 2009</u>
<b><u>ANLÆGSAKTIVER</u></b>			
Immaterielle anlægsaktiver:			
Edb-programmel		9.090	4.535
Rettigheder		723	563
Goodwill		<u>920</u>	<u>0</u>
	7	<u>10.733</u>	<u>5.098</u>
Materielle anlægsaktiver:			
Grunde og bygninger		569.351	533.745
Andre anlæg, driftsmateriel og inventar		430.540	379.352
Indretning af lejede lokaler		1.037	1.124
Anlæg under opførelse		<u>106.798</u>	<u>100.384</u>
	7	<u>1.107.726</u>	<u>1.014.605</u>
Finansielle anlægsaktiver:			
Kapitalandel i associeret virksomhed	8	801	1.188
Andre værdipapirer og kapitalandele	9	5.550	5.164
Andre tilgodehavender	9	7.012	7.866
Deposita	9	<u>5.797</u>	<u>5.403</u>
		<u>19.160</u>	<u>19.621</u>
<b>ANLÆGSAKTIVER I ALT</b>		<u><b>1.137.619</b></u>	<u><b>1.039.324</b></u>



(1.000 kr.)

AKTIVER (fortsat)

	<u>Noter</u>	<u>31. marts 2010</u>	<u>31. marts 2009</u>
<u>OMSÆTNINGSAKTIVER</u>			
Varebeholdninger:			
Handelsvarer		<u>251.120</u>	<u>241.196</u>
		<u>251.120</u>	<u>241.196</u>
Tilgodehavender:			
Tilgodehavender fra salg af varer og tjenesteydelser		735.510	640.104
Tilgodehavender hos tilknyttede virksomheder		82.068	20.002
Andre tilgodehavender		69.291	60.172
Udskudt skatteaktiv	6	55.485	63.363
Periodeafgrænsningsposter	10	<u>13.024</u>	<u>15.365</u>
		<u>955.378</u>	<u>799.006</u>
Likvide beholdninger		<u>117.476</u>	<u>149.745</u>
OMSÆTNINGSAKTIVER I ALT		<u>1.323.974</u>	<u>1.189.947</u>
AKTIVER I ALT		<u>2.461.593</u>	<u>2.229.271</u>

**Balance**

(1.000 kr.)

## PASSIVER

	<u>Noter</u>	<u>31. marts 2010</u>	<u>31. marts 2009</u>
<u>EGENKAPITAL</u>			
Aktiekapital		251.000	251.000
Overført resultat		<u>743.907</u>	<u>554.352</u>
EGENKAPITAL I ALT	11	<u>994.907</u>	<u>805.352</u>
<u>HENSATTE FORPLIGTELSER</u>	12	<u>32.235</u>	<u>12.056</u>
<u>LANGFRISTEDE GÆLDSFORPLIGTELSER</u>			
Gæld til tilknyttede virksomheder		<u>557.845</u>	<u>557.845</u>
LANGFRISTEDE GÆLDSFORPLIGTELSER I ALT	13	<u>557.845</u>	<u>557.845</u>
<u>KORTFRISTEDE GÆLDSFORPLIGTELSER</u>			
Leverandører af varer og tjenesteydelser		395.637	286.802
Gæld til tilknyttede virksomheder		37.243	30.006
Anden gæld	14	435.293	527.898
Periodeafgrænsningsposter	15	<u>8.433</u>	<u>9.312</u>
KORTFRISTEDE GÆLDSFORPLIGTELSER I ALT		<u>876.606</u>	<u>854.018</u>
PASSIVER I ALT		<u>2.461.593</u>	<u>2.229.271</u>
EVENTUALFORPLIGTELSER	16		
REVISIONSHONORAR	17		
KONTRAKTLIGE FORPLIGTELSER	18		
NÆRTSTÅENDE PARTER	19		
AKTIONÆRFORHOLD	20		

**Pengestrømsopgørelse**

(1.000 kr.)

	<u>2009/10</u>	<u>2008/09</u>
Årets resultat	189.555	(1.179)
Af- og nedskrivninger	113.029	109.250
Tab/(gevinst) ved salg af anlægsaktiver	(18.099)	(1.798)
Amortiseringstillæg på finansielt tilgodehavende	(315)	(347)
Ændring i værdi af skatteaktiv	7.878	(1.700)
Ændring i hensatte forpligtelser	20.179	(21.359)
Ændring i tilgodehavender	(101.654)	331.986
Ændring i varebeholdninger	(9.924)	(9.976)
Ændring i leverandører og anden kortfristet gæld	<u>22.588</u>	<u>112.495</u>
Pengestrøm fra driftsaktivitet	<u>223.237</u>	<u>517.372</u>
Køb af immaterielle og materielle anlægsaktiver	(219.746)	(209.865)
Salg af immaterielle og materielle anlægsaktiver	<u>26.060</u>	<u>7.255</u>
Pengestrøm til investeringsaktivitet	<u>(193.686)</u>	<u>(202.610)</u>
Ændring i finansielle aktiver	776	2.608
Ændring i finansielle mellemværender med tilknyttede virksomheder	<u>(62.596)</u>	<u>(310.799)</u>
Pengestrøm fra finansieringsaktivitet	<u>(61.820)</u>	<u>(308.191)</u>
Pengestrøm i alt	(32.269)	6.571
Likviditet primo	<u>149.745</u>	<u>143.174</u>
Likviditet ultimo	<u>117.476</u>	<u>149.745</u>

**Noter**

(1.000 kr.)

<u>1. NETTOOMSÆTNING</u>	<u>2009/10</u>	<u>2008/09</u>
Indenlandsk salg	4.575.352	5.383.430
Eksport	<u>354.769</u>	<u>557.516</u>
	<u>4.930.121</u>	<u>5.940.946</u>
<u>2. ANDRE DRIFTSINDTÆGTER</u>	<u>2009/10</u>	<u>2008/09</u>
Lejeindtægter	25.265	27.951
Fortjeneste ved afhændelse af anlægsaktiver	23.895	4.723
Indtægter ved lagring og ekspedition af produkter	1.562	2.042
Kreditkort gebyrindtægter	6.353	7.427
Indtægter ved salg af valuta	724	923
Gebyrindtægter fra servicestationer	5.526	5.443
Øvrige driftsindtægter	<u>13.865</u>	<u>10.439</u>
	<u>77.190</u>	<u>58.948</u>
<u>3. PERSONALEOMKOSTNINGER</u>	<u>2009/10</u>	<u>2008/09</u>
Medarbejdere:		
Lønninger	337.070	326.765
Pensioner	28.388	27.681
Andre omkostninger til social sikring	<u>4.743</u>	<u>4.739</u>
	<u>370.201</u>	<u>359.185</u>
Direktion:		
Lønninger	8.104	7.919
Pensioner	<u>998</u>	<u>968</u>
	<u>9.102</u>	<u>8.887</u>
Personaleomkostninger i alt	<u>379.303</u>	<u>368.072</u>
Gennemsnitligt antal ansatte	<u>908</u>	<u>928</u>

Lønninger og pensioner til direktionen omfatter de i regnskabsåret registrerede direktører i Erhvervs- og Selskabsstyrelsen, i alt 4 personer (4 personer i 2008/09). Der er ikke udbetalt vederlag til bestyrelsen. Der er et særligt bonusprogram for ledelsen.

**Noter**

(1.000 kr.)

<u>4. FINANSIELLE INDTÆGTER</u>	<u>2009/10</u>	<u>2008/09</u>
Renter af kundetilgodehavender	2.596	3.283
Renter af bankindeståender	712	1.280
Renter af kapitalandele i interessentskaber	226	389
Øvrige renteindtægter	256	46
Amortiseringstillæg på finansielt tilgodehavende	315	347
Gevinst ved salg af kapitalandele	0	712
Valutakursgevinst	<u>1.700</u>	<u>221</u>
	<u>5.805</u>	<u>6.278</u>
<u>5. FINANSIELLE OMKOSTNINGER</u>	<u>2009/10</u>	<u>2008/09</u>
Renteomkostninger til tilknyttede virksomheder	19.063	33.923
Øvrige renteomkostninger	<u>1.421</u>	<u>185</u>
	<u>20.484</u>	<u>34.108</u>
<u>6. SELSKABSSKAT</u>	<u>2009/10</u>	<u>2008/09</u>
Årets aktuelle skat	0	0
Ændring i udskudt skatteaktiv	<u>(7.878)</u>	<u>1.700</u>
Årets skat	<u>(7.878)</u>	<u>1.700</u>
Udskudt skatteaktiv fremkommer som forskellen mellem den skattemæssige og regnskabsmæssige værdi af følgende poster:		
Materielle og immaterielle anlægsaktiver	1.067.730	1.281.887
Finansielle anlægsaktiver	1.166	1.481
Tilgodehavender fra salg af varer og tjenesteydelser	19.325	14.623
Regnskabsmæssige hensættelser	<u>32.235</u>	<u>11.586</u>
Beregningsgrundlag før værdiregulering	1.120.456	1.309.577
Værdiregulering	<u>(898.516)</u>	<u>(1.056.127)</u>
Beregningsgrundlag	<u>221.940</u>	<u>253.450</u>
Udskudt skatteaktiv, 25%	<u>55.485</u>	<u>63.363</u>

Værdiregulering omfatter den del af det udskudte skatteaktiv, som ikke skønnes at kunne anvendes baseret på den budgetterede indtjening inden for selskabets strategiske planlægningshorisont.

**Noter**

(1.000 kr.)

**7. IMMATERIELLE ANLÆGSAKTIVER**

	<u>Edb- programmel</u>	<u>Rettigheder</u>	<u>Goodwill</u>	<u>Total</u>
Kostpris:				
1. april 2009	10.137	1.565	448	12.150
Årets tilgang	6.399	0	0	6.399
Årets overførsler	1.697	500	1.076	3.273
Årets afgang	<u>(3.484)</u>	<u>(140)</u>	<u>(448)</u>	<u>(4.072)</u>
31. marts 2010	<u>14.749</u>	<u>1.925</u>	<u>1.076</u>	<u>17.750</u>
Af- og nedskrivninger:				
1. april 2009	(5.602)	(1.002)	(448)	(7.052)
Årets afskrivninger	(3.541)	(330)	(156)	(4.027)
Årets afgang	<u>3.484</u>	<u>130</u>	<u>448</u>	<u>4.062</u>
31. marts 2010	<u>(5.659)</u>	<u>(1.202)</u>	<u>(156)</u>	<u>(7.017)</u>
Regnskabsmæssig værdi:				
31. marts 2010	<u>9.090</u>	<u>723</u>	<u>920</u>	<u>10.733</u>
Regnskabsmæssig værdi:				
1. april 2009	<u>4.535</u>	<u>563</u>	<u>0</u>	<u>5.098</u>

**Noter**

(1.000 kr.)

7. (fortsat) MATERIELLE ANLÆGSAKTIVER

	<u>Grunde og bygninger</u>	<u>Andre anlæg, driftsmateriel og inventar</u>	<u>Indretning af lejede lokaler</u>	<u>Anlæg under opførelse</u>	<u>Total</u>
Kostpris:					
1. april 2009	1.092.025	1.013.931	1.181	100.384	2.207.521
Årets tilgang	40.906	72.117	18	100.306	213.347
Årets overførsler	33.547	57.024	12	(93.856)	(3.273)
Årets afgang	<u>(10.800)</u>	<u>(47.139)</u>	<u>0</u>	<u>(36)</u>	<u>(57.975)</u>
31. marts 2010	<u>1.155.678</u>	<u>1.095.933</u>	<u>1.211</u>	<u>106.798</u>	<u>2.359.620</u>
Af- og nedskrivninger:					
1. april 2009	(558.280)	(634.579)	(57)	0	(1.192.916)
Årets afskrivninger	(35.522)	(73.363)	(117)	0	(109.002)
Årets overførsler	0	0	0	0	0
Årets afgang	<u>7.475</u>	<u>42.549</u>	<u>0</u>	<u>0</u>	<u>50.024</u>
31. marts 2010	<u>(586.327)</u>	<u>(665.393)</u>	<u>(174)</u>	<u>0</u>	<u>(1.251.894)</u>
Regnskabsmæssig værdi:					
31. marts 2010	<u>569.351</u>	<u>430.540</u>	<u>1.037</u>	<u>106.798</u>	<u>1.107.726</u>
Regnskabsmæssig værdi:					
1. april 2009	<u>533.745</u>	<u>379.352</u>	<u>1.124</u>	<u>100.384</u>	<u>1.014.605</u>

**Noter**

(1.000 kr.)

8. KAPITALANDEL I ASSOCIERET VIRKSOMHED

Kostpris:		
1. april 2009		7.067
Årets tilgang		8
Årets afgang		<u>0</u>
31. marts 2010		<u>7.075</u>
Op- og nedskrivninger:		
1. april 2009		(5.879)
Årets tilgang		(395)
Årets afgang		<u>0</u>
31. marts 2010		<u>(6.274)</u>
Regnskabsmæssig værdi:		
31. marts 2010		<u>801</u>
Regnskabsmæssig værdi:		
1. april 2009		<u>1.188</u>

<u>Navn</u>	<u>Hjemsted</u>	<u>Andel af kapital</u>	<u>Egen-kapital 31.12.09</u>	<u>Bogført værdi</u>
Danish Refuelling Services I/S	Kastrup	33,33%	2.678	801



**Noter**

(1.000 kr.)

9. ANDRE FINANSIELLE ANLÆGSAKTIVER

	Andre værdipapirer og kapitalandele	Andre tilgode- havender	Deposita
Kostpris:			
1. april 2009	23.925	9.347	5.403
Årets tilgang	905	0	394
Årets afgang	<u>(13)</u>	<u>(1.168)</u>	<u>0</u>
31. marts 2010	<u>24.817</u>	<u>8.179</u>	<u>5.797</u>
Op- og nedskrivninger:			
1. april 2009	(18.761)	(1.481)	0
Årets tilgang	(511)	0	0
Årets afgang	<u>5</u>	<u>314</u>	<u>0</u>
31. marts 2010	<u>(19.267)</u>	<u>(1.167)</u>	<u>0</u>
Regnskabsmæssig værdi:			
31. marts 2010	<u>5.550</u>	<u>7.012</u>	<u>5.797</u>
Regnskabsmæssig værdi:			
1. april 2009	<u>5.164</u>	<u>7.866</u>	<u>5.403</u>

<u>Navn</u>	<u>Hjemsted</u>	<u>Andel af kapital</u>	<u>På- lydende</u>	<u>Egen- kapital 31.12.09</u>	<u>Bogført værdi</u>
Brændstoflageret Københavns Lufthavn I/S	Kastrup	16,67%	-	20.724	4.238
Tank Reinsurance S.A.	Luxembourg	4,09%	25.000	-	1.107
Pantebreve					<u>205</u>
Andre værdipapirer og kapitalandele					<u>5.550</u>

**Noter**

(1.000 kr.)

<u>10. PERIODEAFGRÆNSNINGSPOSTER</u>		<u>31. marts 2010</u>	<u>31. marts 2009</u>
Forsikringsforudbetalinger		3.556	768
Lejeforudbetalinger		1.459	1.325
Forudbetaling af ejendomsskatter		149	246
Forudbetaling vedrørende dankortgebyrer		0	1.922
Forudbetalinger vedrørende IT systemer -og licencer		1.310	1.234
Tilgodehavende salgspris for solgte ejendomme		<u>6.550</u>	<u>9.870</u>
		<u>13.024</u>	<u>15.365</u>
<u>11. EGENKAPITAL</u>	<u>Aktie-</u> <u>kapital</u>	<u>Overført</u> <u>resultat</u>	<u>Egen-</u> <u>kapital</u> <u>i alt</u>
Saldo pr. 1. april 2008	251.000	555.531	806.531
Årets tab	_____ -	<u>(1.179)</u>	<u>(1.179)</u>
Saldo pr. 1. april 2009	251.000	554.352	805.352
Årets overskud	_____ -	<u>189.555</u>	<u>189.555</u>
Saldo pr. 31. marts 2010	<u>251.000</u>	<u>743.907</u>	<u>994.907</u>

Aktiekapitalen består af 251.000 aktier á nominelt 1.000 kr., og der har ikke været ændringer i aktiekapitalen i de seneste 5 år bortset fra en kapitaludvidelse den 4. november 2004 på 1.000 t.kr.

**Noter**

(1.000 kr.)

<u>12. HENSATTE FORPLIGTELSER</u>	<u>2009/10</u>	<u>2008/09</u>
Rationalisering af servicestationsnetværket, nedlukning af smøreoliefabrikken og omstrukturering af organisationen pr. 1. april	0	20.347
Årets tilgang	0	0
Årets forbrug	<u>0</u>	<u>(20.347)</u>
Rationalisering af servicestationsnetværket, nedlukning af smøreoliefabrikken og omstrukturering af organisationen pr. 31. marts	<u>0</u>	<u>0</u>
Forureningsoprensning pr. 1. april	10.647	12.823
Årets tilgang	10.193	5.416
Årets forbrug	<u>(9.003)</u>	<u>(7.592)</u>
Forureningsoprensning pr. 31. marts	<u>11.837</u>	<u>10.647</u>
Oliebranchens Miljøpulje pr. 1. april	0	0
Årets tilgang	18.400	0
Årets forbrug	<u>0</u>	<u>0</u>
Oliebranchens Miljøpulje pr. 31. marts	<u>18.400</u>	<u>0</u>
Øvrige hensatte forpligtelser pr. 1. april	1.409	245
Årets tilgang	648	1.252
Årets forbrug	<u>(59)</u>	<u>(88)</u>
Øvrige hensatte forpligtelser pr. 31. marts	<u>1.998</u>	<u>1.409</u>
Hensatte forpligtelser i alt pr. 31. marts	<u>32.235</u>	<u>12.056</u>

13. LANGFRISTEDE GÆLDSFORPLIGTELSER

	Forfald inden for <u>1 år</u>	Forfald inden for <u>2 - 5 år</u>	Forfald efter <u>5 år</u>	Gæld i alt
Gæld til tilknyttede virksomheder	<u>0</u>	<u>557.845</u>	<u>0</u>	<u>557.845</u>
Saldo pr. 31. marts 2010	<u>0</u>	<u>557.845</u>	<u>0</u>	<u>557.845</u>
Saldo pr. 1. april 2009	<u>0</u>	<u>0</u>	<u>557.845</u>	<u>557.845</u>

**Noter**

(1.000 kr.)

<u>14. ANDEN GÆLD</u>	<u>31. marts 2010</u>	<u>31. marts 2009</u>
Statsafgifter	262.445	248.394
Skyldig moms	104.829	217.969
Skyldig løn, feriepenge, sociale bidrag m.m.	64.454	57.655
Skyldige rabatter og bonus	2.336	2.913
Andre skyldige omkostninger	<u>1.229</u>	<u>967</u>
	<u>435.293</u>	<u>527.898</u>

<u>15. PERIODEAFGRÆNSNINGSPOSTER</u>	<u>31. marts 2010</u>	<u>31. marts 2009</u>
Salg af flerturskort til bilvask	<u>8.433</u>	<u>9.312</u>
	<u>8.433</u>	<u>9.312</u>

<u>16. EVENTUALFORPLIGTELSE</u>	<u>31. marts 2010</u>	<u>31. marts 2009</u>
Garanti- og kautionsforpligtelser	<u>13.768</u>	<u>15.742</u>
Lejeforpligtelser	<u>144.005</u>	<u>123.380</u>
Operationelle leasingforpligtelser	<u>72.468</u>	<u>60.199</u>
Servicekontrakter	<u>11.263</u>	<u>26.640</u>

Mange af selskabets lejemål er attraktive, og vores eventuelle opsigelse vil normalt medføre genudlejning. Derfor er den realistiske lejeforpligtelse væsentlig lavere.

Det er sandsynligt, at selskabet i de kommende år påføres omkostninger til afhjælpning af forurening opstået i tidligere år. Det er selskabets politik at hensætte til dækning af sådanne forpligtelser, når disse konstateres.

## Noter

(1.000 kr.)

<u>17. HONORAR TIL GENERALFORSAMLINGSVALGT REVISOR</u>	<u>2009/10</u>	<u>2008/09</u>
Revisionshonorar til PricewaterhouseCoopers	655	655
Andre erklæringsopgaver med sikkerhed	147	75
Skatterådgivning	11	302
Andre ydelser	<u>10</u>	<u>99</u>
	<u>823</u>	<u>1.131</u>

## 18. KONTRAKTLIGE FORPLIGTELSER

Selskabet har indgået salgs- og købskontrakter på normale forretningsvilkår inden for branchen.

## 19. NÆRTSTÅENDE PARTER

For beskrivelsen af nærtstående parter - herunder selskaber med bestemmende indflydelse - henvises til koncernoversigten i ledelsesberetningen. Øvrige væsentlige nærtstående parter, som Kuwait Petroleum (Danmark) A/S har haft transaktioner med i regnskabsåret 2009/10:

Køb af olieprodukter:

Kuwait Petroleum (Belgium) N.V./S.A., Holland

Modtagne finansielle ydelser:

Kuwait Petroleum Aviation Sweden AB, Sverige

Kuwait Petroleum International Treasury Services Limited, UK

Modtagne serviceydelser:

Kuwait Petroleum International Limited, UK

Kuwait Petroleum (Belgium) N.V./S.A., Holland

Kuwait Petroleum Research & Technology B.V., Holland

Kuwait Petroleum International Aviation Company Limited, UK

Kuwait Petroleum Italia S.p.A, Italien

## 20. AKTIONÆRFORHOLD

Aktiekapitalen i Kuwait Petroleum (Danmark) A/S ejes 100% af Kuwait Petroleum Europe B.V., Holland, der indgår i koncernregnskabet for Kuwait Petroleum Corporation, Kuwait.

Årsrapporten for Kuwait Petroleum Corporation kan rekvireres på [www.kpc.com.kw](http://www.kpc.com.kw).