

# **KUWAIT PETROLEUM (DANMARK) A/S**

CVR-NR. 61 08 29 13

**ÅRSRAPPORT 2011/12**

## INDHOLDSFORTEGNELSE

	<u>Side</u>
Selskabsoplysninger .....	3 - 4
Ledelsespåtegning .....	5
Den uafhængige revisors erklæringer .....	6
Ledelsesberetning .....	7 - 18
Anvendt regnskabspraksis .....	19 - 24
Resultatopgørelse .....	25
Balance .....	26 - 28
Pengestrømsopgørelse .....	29
Noter .....	30 - 39

## Selskabsoplysninger

### Selskab

#### Marketing & salg:

Kuwait Petroleum (Danmark) A/S  
Banevænget 13  
3460 Birkerød

CVR-nr.: 61 08 29 13  
Hjemstedskommune: Rudersdal  
Regnskabsår: 1. april - 31. marts

Telefon: 7012 4545  
Telefax: 4599 2120  
Internet: [www.Q8.dk](http://www.Q8.dk)

#### Kundeservice:

Kuwait Petroleum (Danmark) A/S  
Banevænget 13  
3460 Birkerød

Kundecenter Privat:  
Telefon: 8020 8888  
Telefax: 8030 3024

Kundecenter Erhverv:  
Telefon: 7012 8888  
Telefax: 8030 3024

Produktservice:  
Telefon: 4599 2575

## Selskabsoplysninger

### Bestyrelse

Esam Al-Marzoug  
*Formand*

Steffen Pedersen  
*Næstformand*

Chrilles-Zibrandt Svendsen

Finn Kristian Bøvling  
*Medarbejderrepræsentant*

Tine Peters  
*Medarbejderrepræsentant*

### Direktion

Steffen Pedersen  
*Administrerende direktør*

Chrilles-Zibrandt Svendsen  
*Shared Services*

Helle Dahlgren Skov  
*Q8 ServiceStationer*

Bruno Helboe  
*Det Direkte Marked, Logistik & SSM*

### Revision

**PricewaterhouseCoopers**  
Statsautoriseret Revisionspartnerselskab  
Strandvejen 44  
2900 Hellerup

Godkendt på selskabets generalforsamling, den 21. juni 2012

### Dirigent

---

## Ledelsespåtegning

Bestyrelse og direktion har dags dato behandlet og godkendt årsrapporten for regnskabsåret 1. april 2011 - 31. marts 2012 for Kuwait Petroleum (Danmark) A/S.

Årsrapporten aflægges i overensstemmelse med årsregnskabsloven. Vi anser den valgte regnskabspraksis for hensigtsmæssig og de udøvede regnskabsmæssige skøn for forsvarlige.

Årsregnskabet giver efter vores opfattelse et retvisende billede af selskabets aktiver, passiver og finansielle stilling pr. 31. marts 2012 samt resultatet af selskabets aktiviteter og selskabets pengestrømme for regnskabsåret 1. april 2011 - 31. marts 2012.

Ledelsesberetningen indeholder efter vores opfattelse en retvisende redegørelse for de forhold, som den omhandler, og beskriver selskabets væsentligste risici og usikkerhedsfaktorer.

Årsrapporten indstilles til generalforsamlingens godkendelse.

Birkerød, den 21. juni 2012

## Direktion

---

Steffen Pedersen  
*Administrerende direktør*

---

Chrilles-Zibrandt Svendsen

---

Helle Dahlgren Skov

---

Bruno Helboe

## Bestyrelse

---

Esam Al-Marzouq  
*Formand*

---

Steffen Pedersen  
*Næstformand*

---

Chrilles-Zibrandt Svendsen

---

Tine Peters  
*Medarbejderrepræsentant*

---

Finn Kristian Bøvling  
*Medarbejderrepræsentant*

## Den uafhængige revisors erklæringer

Til aktionæren i Kuwait Petroleum (Danmark) A/S

### Påtegning på årsregnskabet

Vi har revideret årsregnskabet for Kuwait Petroleum (Danmark) A/S for regnskabsåret 1. april 2011 - 31. marts 2012, der omfatter resultatopgørelse, balance, pengestrømsopgørelse, noter og anvendt regnskabspraksis. Årsregnskabet udarbejdes efter årsregnskabsloven.

### Ledelsens ansvar for årsregnskabet

Ledelsen har ansvaret for udarbejdelsen af et årsregnskab, der giver et retvisende billede i overensstemmelse med årsregnskabsloven. Ledelsen har endvidere ansvaret for den interne kontrol, som ledelsen anser nødvendig for at udarbejde et årsregnskab uden væsentlig fejlinformation, uanset om denne skyldes besvigelser eller fejl.

### Revisors ansvar

Vores ansvar er at udtrykke en konklusion om årsregnskabet på grundlag af vores revision. Vi har udført revisionen i overensstemmelse med internationale standarder om revision og yderligere krav ifølge dansk revisorlovgivning. Dette kræver, at vi overholder etiske krav samt planlægger og udfører revisionen for at opnå høj grad af sikkerhed for, om årsregnskabet er uden væsentlig fejlinformation.

En revision omfatter udførelse af revisionshandlinger for at opnå revisionsbevis for beløb og oplysninger i årsregnskabet. De valgte revisionshandlinger afhænger af revisors vurdering, herunder vurdering af risici for væsentlig fejlinformation i årsregnskabet, uanset om denne skyldes besvigelser eller fejl. Ved risikovurderingen overvejer revisor intern kontrol, der er relevant for virksomhedens udarbejdelse af et årsregnskab, der giver et retvisende billede. Formålet hermed er at udforme revisionshandlinger, der er passende efter omstændighederne, men ikke at udtrykke en konklusion om effektiviteten af virksomhedens interne kontrol. En revision omfatter endvidere vurdering af, om ledelsens valg af regnskabspraksis er passende, og om ledelsens regnskabsmæssige skøn er rimelige, samt en vurdering af den samlede præsentation af årsregnskabet.

Det er vores opfattelse, at det opnåede revisionsbevis er tilstrækkeligt og egnet som grundlag for vores konklusion.

Revisionen har ikke givet anledning til forbehold.

### Konklusion

Det er vores opfattelse, at årsregnskabet giver et retvisende billede af selskabets aktiver, passiver og finansielle stilling pr. 31. marts 2012 samt af resultatet af selskabets aktiviteter og pengestrømme for regnskabsåret 1. april 2011 - 31. marts 2012 i overensstemmelse med årsregnskabsloven.

### Udtalelse om ledelsesberetningen

Vi har i henhold til årsregnskabsloven gennemlæst ledelsesberetningen. Vi har ikke foretaget yderligere handlinger i tillæg til den udførte revision af årsregnskabet. Det er på denne baggrund vores opfattelse, at oplysningerne i ledelsesberetningen er i overensstemmelse med årsregnskabet.

København, den 21. juni 2012

### PricewaterhouseCoopers

Statsautoriseret Revisionspartnerselskab

---

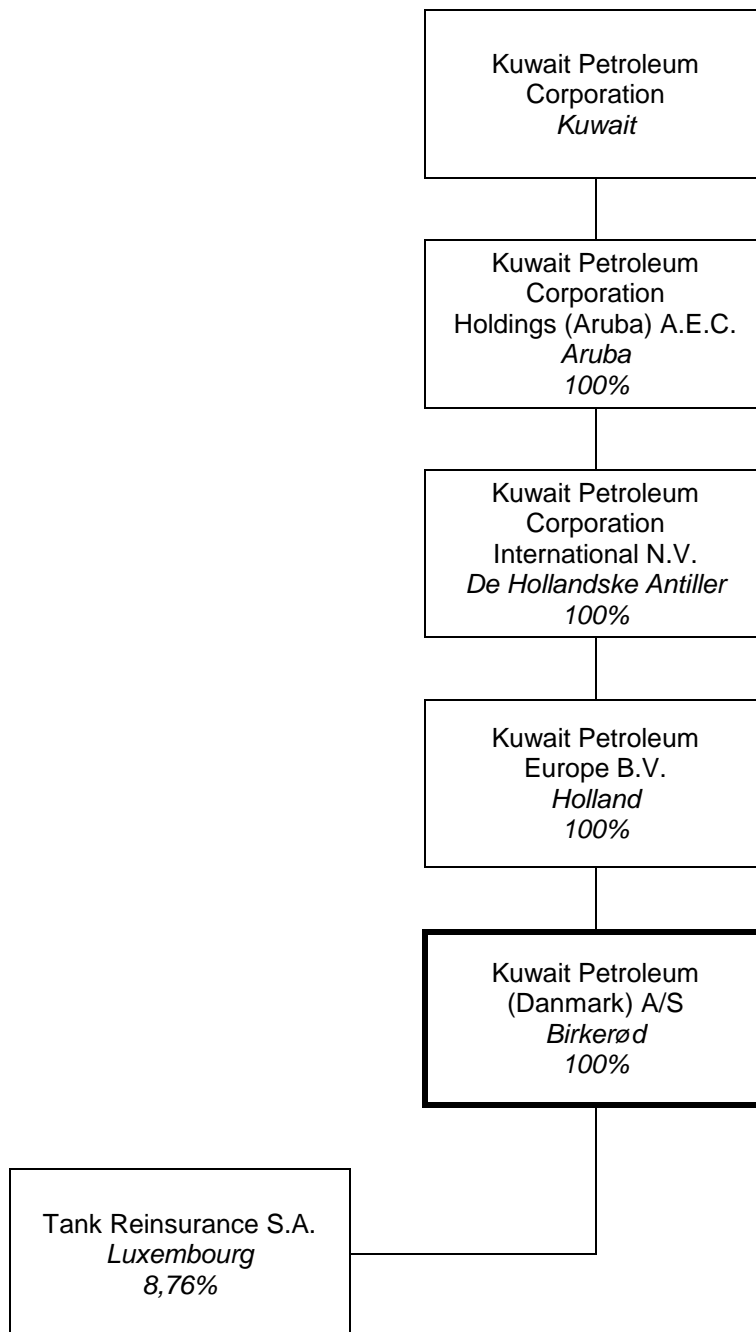
Jesper Møller Christensen  
statsautoriseret revisor

---

Mikkel Harloff-Helleberg  
statsautoriseret revisor

## Ledelsesberetning

### Koncernoversigt



## Ledelsesberetning

### Hoved- og nøgletal

	<u>2011/12</u>	<u>2010/11</u>	<u>2009/10</u>	<u>2008/09</u>	<u>2007/08</u>
<b>Resultatopgørelse (mio. kr.)</b>					
Bruttoomsætning	12.683	11.794	10.848	12.228	11.783
Afgifter og moms	6.476	6.221	5.918	6.287	6.157
Nettoomsætning	6.207	5.573	4.930	5.941	5.626
Driftsresultat	157	195	212	25	57
Resultat af finansielle poster	-6	-8	-15	-28	-29
Årets resultat	168	219	190	-1	18
<b>Balance (mio. kr.)</b>					
Balancesum	2.735	2.755	2.462	2.229	2.450
Egenkapital	1.381	1.214	995	805	807
<b>Pengestrømme (mio. kr.)</b>					
Driftsaktivitet	472	218	223	517	80
Investeringsaktivitet	-189	-200	-194	-203	-124
Heraf investering i materielle anlægsaktiver	-182	-201	-213	-208	-130
Finansieringsaktivitet	-480	86	-62	-308	116
Ændring i likviditet	-197	104	-32	7	72
<b>Medarbejdere</b>					
Gennemsnitligt antal ansatte	855	891	908	928	920
<b>Volumen</b>					
Salg af olieprodukter (000 m3)	911	931	974	1.019	992
<b>Nøgletal (%)</b>					
Overskudsgrad	3	3	4	0	1
Afkastningsgrad	6	7	9	1	2
Likviditetsgrad	113	164	151	139	137
Forrentning af egenkapital	13	20	21	0	2
Soliditetsgrad	51	44	40	36	33

Regnskabspraksis vedrørende varebeholdninger blev ændret i regnskabsåret 2008/09, og der er foretaget tilpasning af hovedtal for de foregående regnskabsår.



## Ledelsesberetning

### Hovedaktiviteter

Q8s hovedforretningsområde består af salg og distribution af olieprodukter samt tilhørende services. Produkterne indkøbes på det åbne marked fra forskellige leverandører på primært det skandinaviske område og distribueres via specialiserede transportvirksomheder. Produkterne leveres enten direkte til kunderne eller via et landsdækkende netværk af servicestationer og dieselanlæg, som drives dels af selskabet selv dels ved forpagtere og forhandlere. Fra vores i alt 150 servicestationer under Q8 varemærket markedsføres også et bredt convenience og kiosk sortiment, biltilbehør og bilvask. Derudover betjener vi også vores kunder via 95 ubemandede F24 automatanlæg og 32 International Diesel Service anlæg.

### Udvikling i aktiviteter og økonomiske forhold

Årets resultat for 2011/12 blev et overskud på 167,6 mio. kr. mod et overskud på 218,6 mio. kr. i forrige regnskabsår. Det mindre resultat skyldes en række forskellige forhold - herunder ikke mindst en mindre stigning i prisen på olieprodukter end forrige år samt en mindre positiv ændring i udskudt skatteaktiv.

Driftsresultatet på 157,4 mio. kr. er en reduktion i forhold til forrige regnskabsår, hvor det tilsvarende resultat var 194,9 mio. kr. En begrænset vækst i det private forbrug lægger fortsat en dæmper på efterspørgslen inden for de fleste forretningsområder, og priskonkurrence på benzin og diesel er forøget i intensitet igennem regnskabsåret. Konjunkturgevinst på lager af olieprodukter har bidraget positivt med 40,5 mio. kr., hvilket er 26,4 mio. kr. lavere end forrige regnskabsår.

Finansielle nettoomkostninger på 5,6 mio. kr. er en mindre reduktion på 2,0 mio. kr. i forhold til sidste regnskabsår, hvilket kan tilskrives såvel en reduktion i den gennemsnitlige pengebinding i arbejdskapital som et lavere renteniveau.

Pengestrøm fra driften udgjorde 471,9 mio. kr., som er en væsentlig forbedring i forhold til sidste regnskabsår. Et lavere driftsresultat mere end modsvares af en reduktion af arbejdskapital primært på grund af forøgelse af leverandørgæld og andet kortfristet gæld. Nettoinvesteringerne på 188,8 mio. kr. - som primært er anvendt til at introducere vores nye Qvik To Go butikker, konvertering til F24 og modernisering af optankningsfaciliteter for vores kunder - er finansieret af driften.

### Sikkerhed, sundhed og miljø - SSM

Der har fortsat gennem hele regnskabsåret været fokus på ledelsessystemet inden for sikkerhed, sundhed og miljø. De få og begrænsede afvigelser, der blev identificeret under en audit på hovedkontoret sidste år, er blevet tilrettet. En audit i år - denne gang på Q8s olieterminal i Århus - viste, at der i selve driften af vores ledelsessystem er behov for enkelte justeringer omend af mindre omfang. Dette vil ske i løbet af det nye regnskabsår.

Det konsekvente ledelsesmæssige fokus på sikkerhed, sundhed og miljø afspejles i regnskabsårets resultater for området. Igen i år viser sikkerhedsstatistikken forbedringer på en række nøgleområder i forhold til året før. Således er antallet af uheld med fravær til følge sat i forhold til det totale antal arbejdstimer blevet reduceret med mere end 50 % i forhold til året før, der vel at bemærke dengang var det laveste niveau i den tid, vi har udført målinger.

Igen i dette regnskabsår har der været ydet en meget stor indsats på forebyggelse af røverier med tilhørende konsekvenser på vores servicestationer. Det har resulteret i et fald i antal røverier på 20 % i forhold til sidste år. Vi fastholder naturligvis den store indsats med henblik på yderligere reduktion af såvel risiko for røverier og specielt den stærke psykiske belastning, som et røveri udgør for de berørte medarbejdere.

Med et stærkt fokus på sikkerhed, sundhed og miljø godt forankret i organisationen forventer vi at kunne fastholde de senere års positive udvikling. Det overordnede mål er naturligvis stadig helt at kunne undgå skader på mennesker og miljø.

## Ledelsesberetning

### Salgs- og marketingsaktiviteter

#### Q8 ServiceStationer

Resultatet for regnskabsåret afspejler endnu et år i krisens kølvand. Men der er også skabt vækst på en række områder, og dermed grobund for en spirende optimisme.

Q8 servicestationer har i det forløbne år skærpet konkurrenceevnen i et presset marked blandt andet i kraft af konverterede og nyåbnede servicestationer. Forbrugerne søger stadig mod lavprisprodukter og discount og har taget godt imod de 22 anlæg, vi i årets løb har konverteret til F24. Dermed er det samlede antal F24 anlæg nået op på 95 ved årets udgang, og vi har opnået en geografisk acceptabel netværksdækning og en markant stigende kendskabsgrad til F24.

Ligeledes har vi konverteret yderligere 14 servicestationer til Qvik To Go, hvilket imødekommer forbrugernes efterspørgsel efter friske og lækre madvarer til at tage med på farten. I det kommende år, vil vi færdiggøre ombygningen af de sidste butikker i Q8-netværket, så vi fremstår som en helt moderne kæde af lyse og venlige convenience-butikker.

Og endelig har vi fået syv helt nye anlæg tilført til vores Q8/F24 brands, som led i strategien om at have god geografisk dækning overalt i landet, hvor der er et kundegrundlag til at drive forretning.

Vi har i det forgangne år øget indsatsen på de digitale platforme [www.Q8.dk](http://www.Q8.dk) og [www.F24.dk](http://www.F24.dk). Vores målinger af besøg og salg på nettet viser flot vækst, nye tiltag er sat i søen og flere er på vej. I takt med at kunderne flytter online, så flytter Q8 med.

#### Medarbejdere

På medarbejdersiden har det også været et særdeles aktivt år. Vi har oprettet Q8 Talent Academy, der skal udvikle nye dygtige ledere og forbedre virksomhedens bundlinje i form af "real life business cases". Og vi har indført et omfattende salgslederkursus, der skal skabe en fælles referenceramme for god salgsledelse, og som understøtter vores gode produkter og stærke koncepter. Vores medarbejdere har vist stort engagement i både disse og andre tiltag i året der gik. Der har været fokus på massive besparelser, og alligevel har motivationen været i top. Q8 Servicestationer har haft den laveste medarbejderomsætning målt på forretnings- og souschefer i over 10 år, hvilket viser, at vi formår at fastholde gode ledere trods pres både ude- og indefra.

#### Partnerskaber

Q8 er partner med Rådet for Sikker Trafik med særligt fokus på de årlige fartkampagner. Samarbejdet relaterer sig til markedsføring, PR og eksekvering af fartkampagnerne på Q8s servicestationer landet over. Formålet er at gøre bilisterne opmærksom på konsekvenserne ved for høj fart og at få dem til at sænke farten. Et sekundært formål er at spare klimaet for CO2 udledning. Dette års kampagne var særligt rettet mod for høj fart på landevejene.

I forlængelse af vores CSR-strategi, er Q8 også medlem af Hold Danmark Rent, og tager dermed et medansvar for henkastet affald i naturen. Salget i vores butikker genererer emballage- og andet papiraffald, og det ligger os på sinde at vise omtanke for miljøet og verden omkring os ved at være med til at holde Danmark rent.

Endelig er vi partner i Fuldkornssamarbejdet og støtter dermed op om forskning og vidensdeling inden for fødevarersektoren. Blandt andet er det dokumenteret, at fuldkornsprodukter kan mindske risikoen for tarmkræft. Dette er ligeledes et led i vores "omtanke-strategi", og afspejler sig i udvalget af sunder brød i vores butikker.

## Ledelsesberetning

### **Klima**

Vi har til stadighed fokus på klimaet og på at indrette vores servicestationer med fokus på bæredygtighed og minimering af den samlede miljøbelastning. Det overordnede mål med vores klimastrategi er at reducere CO2 udledningen fra vores aktiviteter i Danmark.

Vores servicestationskæder Q8 og F24 har i 2011/12 opnået en samlet besparelse på 8,3 %, (målt i kWh) i forhold til 2010/11. Disse besparelser er opnået gennem generelt øget fokus på optimal energiudnyttelse. Desuden hjælper vores klimaskole, som vi lancerede sidste år, medarbejderne til at agere mere klimarigtigt både på arbejdspladsen og privat. Og endelig har vi indført regelmæssige "klima-walks", som er systematiske eftersyn af klimakorrekt adfærd på alle vores servicestationer.

Vi vil sætte yderligere energibesparende tiltag i gang i det kommende regnskabsår. For mere information om dette henvises til Q8s CSR Rapport.

### **Butik**

Q8 er nu godt på vej med opgraderingen af sit butikksnetværk. Ved årets udgang var der 98 Qvik To Go convenience butikker, og danskerne har for alvor lært at sætte pris på friske og lækre madvarer, og sunde snacking-produkter "on the go". I et marked der oplever tilbagegang, har Q8 fastholdt sine markedsandele. Vi har i det forløbne regnskabsår øget både salg og dækningsbidrag pr. kunde i forhold til året før.

Vi udvikler hele tiden vores butikker, så de afspejler tidens tendenser og møder moderne forbrugeres behov og ønsker. Et af de områder, der har været satset stort på i året der gik, var food-kategorien, som har oplevet vækst i forhold til sidste år. Alle medarbejdere på servicestationerne har gennemgået e-learningprogrammer i "food". Vi har indført nye koncepter, hvor rygraden er kvalitetsfødevarer såsom: friskbagt brød, sandwichbar, "beverage bar" med økologisk kaffe og frisk mælk, suppleret med caféområder med loungemiljø. Og vi glæder os over en stabil fremgang i salget.

Q8 satser fortsat på at være "branchens bedste bager" og vi tilbyder dagen igennem lune nybagte fuldkornsprodukter og kager til kaffen. Danskerne har for alvor fået smag for at købe deres daglige kvalitetsbrød på den lokale servicestation frem for de traditionelle steder som hos bageren, købmanden eller i supermarkedet. Det gælder ikke mindst forskellige typer brød med fuldkorn.

Et af Q8-butikkernes helt store vækstområder er kaffe-segmentet, som vi lykkes rigtig godt med. Undersøgelser, som Q8 har foretaget, viser, at der i dag er mange kunder, som lægger vejen forbi Q8 alene for at købe en kop god kaffe. Og sidst i regnskabsåret, kom vi flot ud af en kaffetest udført af en professionel barista for et større nationalt dagblad. Testen viste at Q8s kaffe ikke blot ligger bedst i branchen, men sagtens kan måle sig med kaffen fra de etablerede café-miljøer.

Vores nye "beverage bar" er da også kommet godt fra start. Her kan kunderne selv tanke friskbrygget kaffe eller de kan vælge mellem iskaffe, ice coolers, og kolde drikke på flaske. Og der er lidt sødt til kaffen inkluderet i "beverage baren". På stationer med "beverage bar" har vi introduceret kombinationstilbud med kaffe og chokolade, hvor kunden for en attraktiv merpris tilskyndes til at øge impulskøbet.

Konfekt-kategorien er dog fortsat udfordret og oplever tilbagegang. Sukkerafgifterne har tvunget priserne i vejret, hvilket betyder at priserne opleves meget høje. Som følge af det manglende salg har vi saneret kraftigt i sortimenterne, så kun de bedst sælgende varer er at finde i butikkerne. Og så håber vi, at "beverage baren" kan være med til at tilskynde til lidt sødt til kaffen.

Drikkevarer udgør fortsat en vigtig del af Q8s bundlinje. Denne kategori er steget pænt på både omsætning og dækningsbidrag i forhold til sidste år.

Butikkerne er i dag klar til post-krise hos forbrugerne, og vi vil fortsat udvikle vores butikker på dette grundlag.

## Ledelsesberetning

### **Brændstof**

Brændstofsalgene faldt igen i det forløbne regnskabsår og medfører nedgang i markedet. Årsagen skal findes i de stigende brændstofpriser og det fortsat træge opsving i Danmark. Samtidig ses effekten af, at danskerne skifter over til biler, der kører længere på literen, og som samtidig er mere miljørigtige.

Der er også flere og flere forbrugere, der vælger at skifte fra benzindrevne biler til dieslbiler. Salget af diesel udgør nu over 50 % på Q8s servicestationer; en udvikling der forventes at fortsætte i det kommende år. Det har vi taget konsekvensen af og har i det forløbne regnskabsår investeret stort i nye pumper på stationerne, så vi kan følge med den stigende efterspørgsel efter diesel.

De stigende oliepriser har ført til de højeste vejledende udsalgspriser på brændstof siden 1982. En liter benzin er steget med 1,60 kroner, og en liter diesel er steget med 1,00 kr. i løbet af året. Det har medført en historisk høj priskrig, da både privat- og erhvervskunderne fortsat er meget fokuserede på brændstofpriserne.

I dette regnskabsår har vi indført forudbetaling på endnu 16 servicestationer, hvilket har vist sig at være en effektiv metode til at dæmme op for brændstofforbruget. Kunderne tager generelt godt imod de nye procedurer, og har stadig mulighed for at betale med kreditkort som tidligere. Det er kun kontantbetalende kunder, der oplever en ændring.

I 2011 indførte Q8 - sammen med resten af industrien - biodiesel som et led i den løbende fokusering på mere miljøvenlige produkter på samme måde, som vi året før introducerede biobenzin på alle servicestationer.

### **F24**

Bilisterne vælger i stadig stigende grad at tanke brændstof til lavpris på de ubemandede benzinstationer.

Som en konsekvens af dette har Q8s lavprisselskab F24 udvidet antallet af anlæg, så F24-kæden ved regnskabsårets udgang talte 95 anlæg. Udvidelsen er dels sket gennem konvertering af mindre rentable bemandede Q8-anlæg, og dels ved tilgang af en række helt nye anlæg.

Den øgede synlighed på landkortet samt en mere offensiv marketingstrategi har haft en meget positiv effekt på danskernes kendskab til F24-brandet. Analyser viser at kendskabsgraden er fordoblet, og vækststrategien fortsættes i det kommende regnskabsår.

### **Bilvask**

Bilvasken er fortsat påvirket af finanskrisen, idet det totale antal af vaske i Danmark er faldende. Forbrugerne vælger at vaske deres biler færre gange, og de søger de billigere vaskeprogrammer. Ligeledes er der større søgning mod automatanlæg, hvor bilvask typisk også er billigere.

Alligevel er Q8 kommet ud af regnskabsåret med et meget tilfredsstillende resultat; hvilket skyldes en stram omkostningsstyring blandt andet til rengøring af vaskehallerne. Priserne er blevet ensrettet og tilpasset markedsvilkårene, hvorved vi har opnået en højere gennemsnitspris. Og så har vi vundet markedsandele på bilvask takket være en ekstraordinær indsats fra medarbejdere på servicestationerne, som fortsat har fokus på bilvask som en vigtig indtægtskilde.

Både på Q8 stationerne og F24 anlæggene tilbyder vi miljøvenlige vaskeprodukter suppleret med gode koncepter. Blandt andet tilbyder vi på Q8 stationerne gratis vaske-kaffe og bilplejemidler, og på F24 anlæggene er der altid gratis støvsugning. Det kommende år vil vi arbejde videre med fokus på omkostninger, give vores vaskeprogrammer- og koncepter et servicetjek og løbende udskifte maskiner, så vi er up-to-date i forhold til markedet.

## Ledelsesberetning

### **Det Direkte Marked**

Det økonomiske resultat er positivt påvirket af tilgang af nye og stærke kunder samt generelt god omkostningsstyring. I kombination med en fornuftig kreditpolitik og rettidig opfølgning, der har modvirket de helt store tab på kunder, har Det Direkte Marked opnået et resultat, der - både i forhold til forventningerne og sidste regnskabsårs resultater - må betegnes som meget tilfredsstillende.

### **Villamarkedet**

I modsætning til de 2 foregående år blev vinteren 2011/12 en forholdsvis varm vinter med et graddage-indeks helt nede på 85 sat i forhold til en normal vinter. Det har - ikke overraskende - påvirket forretningen negativt med hensyn til den solgte fyringsolievolumen og har således betydet, at indtjening for året ligger under det budgetterede. Vi har på denne baggrund endnu en gang set værdien af udliciteringen af vores distribution, og den fleksibilitet i omkostningsbasen det medfører, når det faktiske salg afviger fra det budgetterede.

I september 2011 introducerede vi vores nye online-butik for fyringsolie på Q8.dk. Den afløser en over 10 år gammel men dog meget succesfuld platform, som vi har betjent tusindevis af fyringsoliekunder på gennem årene.

Den nye online-butik er kommet rigtig godt fra start, og er blevet meget positivt modtaget af såvel eksisterende som nye kunder. Vi glæder os således over, at andelen af besøgende på forsiden, der rent faktisk afslutter med et gennemført køb, har været stigende for både eksisterende og nye kunder. Det er nu blevet nemmere end nogensinde at købe sin fyringsolie online. Den nye IT-platform, som online-butikken er baseret på, gør endvidere, at forsat udvikling og optimering er meget hurtigere og billigere at gennemføre end tidligere, hvilket vi forventer at få stor glæde af de kommende år.

Kunderne fastholder deres interesse for miljøet, hvilket ses i en øget interesse for de forbedrede fyringsolie kvaliteter, der gennem renere forbrænding udnytter oliens energi bedre, og således medfører lavere olieforbrug til gavn for såvel kunderne som for miljøet.

Med baggrund i et meget højt serviceniveau fra vores distributører, den nye og forbedrede online-butik samt vores døgnåbne kundecenter fastholdes vores markedsandel - trods en stigende konkurrence.

### **Industrimarkedet**

Q8s salg til industrisektoren - specielt byggebranchen - har fortsat været præget af de recessionsskabte virkninger samt en begyndende konvertering fra olieprodukter til alternative energiformer til opvarmning. Endvidere har den milde vinter - med gennemsnitstemperaturer 15 % varmere end en dansk normalvinter - givet en reduktion i afsætning af fyringsolie.

Til trods for stilstanden inden for byggeriet har den del af vores kunder, der har været involveret i etableringen af det nye motorvejsnet - og det store jordflytningsarbejde i forbindelse hermed - opnået en væsentlig aktivitetsstigning og dermed et øget forbrug af olieprodukter. Dette har til dels kompenseret for det manglende salg til den øvrige del af byggeindustrien.

Udover den varme vinter har den begyndende konvertering til alternativ energi i industrien ført til et mindre salg af fyringsolie. I fjernvarmesektoren har man således været i gang med et skifte fra anvendelse af olie som backup energikilde til træprodukter som eksempelvis træflis. En udvikling vi forventer, vil blive forstærket de kommende år.

Generelt har den økonomiske stagnation betydet et fortsat stærkt fokus på omkostningsudvikling og minimering af tab på kunder. Dette - i kombination med en positiv udvikling og vækst hos vores strategiske kunder samt indtag af mange nye industrikunder resulterende i en positiv volumenudvikling - har bevirket, at vi kommer ud af regnskabsåret med et meget tilfredsstillende resultat og en solid og stærk kundebase.

## Ledelsesberetning

### **Landbrugsmarkedet**

Landbrugsmarkedet har også i det forgangne år været hårdt økonomisk ramt - primært på grund af de faldende jordpriser, stigende rentebyrder samt vanskelige finansieringsvilkår. Generelt er forbruget faldende i hele landbruget - primært på grund af effektiviseringer og skift til mere energieffektive produktionsmaskiner med mindre brændstofforbrug. Tilsvarende industrien - så er der også inden for landbruget en udvikling i gang, der medfører en betydelig konvertering fra olie til opvarmning med andre energiformer; blandt andet halm.

På indkøbssiden er der sket en fortsat konsolidering, hvor mange landbrugsbedrifter er gået sammen og har dannet større indkøbsenheder for at opnå stordriftsfordele via fællesindkøb.

På trods af ovennævnte så betragter vi salget til vores landbrugskunder som tilfredsstillende, og vi ligger stort set på samme niveau som året før. Det tilfredsstillende resultat skyldes et fortsat tæt samarbejde med de landbrugskunder, der har været en del af konsolideringsprocessen samt et indtag af mange nye landbrugskunder.

Vi har også i det forløbne år haft succes med afsætning af høj kvalitetsprodukter inden for brændstoffer og smøreolier. Denne kvalitetsmæssige opgradering er nødvendiggjort af de nye landbrugsmaskiner, der kræver nye typer kvalitetsolier for herved at kunne opnå forbedrede ydeevner og høste driftsmæssige besparelser.

### **Transportmarkedet/International Diesel Service**

Dieselsalget til transportmarkedet - gennem IDS salgskanalen - har også dette regnskabsår været præget af den fortsatte bedring i transportsektoren. Stabiliseringen af Danmarks økonomi, en svag bedring af transportraterne sammenholdt med en positiv udvikling i eksporten har medført en stigning i de transporterede godsmængder og dermed også i forbruget af brændstof.

Tendensen over de sidste par år viser således, at transportbranchen kontinuerligt har bevæget sig væk fra det meget lave aktivitetsniveau tilbage i 2009, og der er således nu en forsigtig optimisme at spore mange steder inden for sektoren. På trods af det stigende aktivitetsniveau er branchen dog fortsat præget af en svag økonomi specielt hos mange af de mindre transportvirksomheder, hvilket - ligesom forrige år - også dette år har resulteret i relativt mange konkurser.

Det forventes, at den nuværende svage vækst fortsætter i 2012 - og er naturligvis stærkt forbundet med udviklingen i dansk og international økonomi.

På baggrund af den positive udvikling i markedet har IDS inden for sine nøglekunder oplevet en vækst gennem mersalg primært til internationale transportører, hvor høj kortsikkerhed, 24/7-kundeservice samt et effektivt, nationalt og internationalt netværk spiller en afgørende rolle. Således har etablering af CCTV-overvågning på alle IDS-anlæg i Danmark betydet en væsentlig øget sikkerhed i forbindelse med optankninger, hvilket et stigende antal af vores kunder efterspørger.

Det fortsat store antal konkurser i branchen har også i det forgangne år medført en nødvendig fastholdelse af fokus på risiko- og kreditstyring - hvilket har været afgørende for, at IDS har kunnet begrænse større tab på debitorer. Dette forhold kombineret med tilbageholdenhed med omkostninger og en øget volumen har bidraget til et tilfredsstillende økonomisk resultat.

## Ledelsesberetning

### **Kundeservice**

Den forholdsvis varme vinter betød lidt færre henvendelser fra kunderne end forventet. Vi er stolte af vores fortsatte høje serviceniveau på de telefoniske henvendelser, som for hele året er det bedste, vi har set i en længere årrække. Det betyder, at kunderne er kommet hurtigt igennem uden nævneværdig ventetid på telefonerne.

I lighed med foregående år har vores kundecenter igen forsvaret sin position som "Branchens Bedste Online" dokumenteret gennem kvalitetsmæssige målinger på e-mail henvendelser foretaget af et uvildigt analysefirma. I den seneste måling fra marts 2012 blev vi vurderet som værende bedst på fire ud af fem målepunkter og dermed "best in class".

Titlen som "Branchens Bedste Kundecenter" kan vi også bryste os af, når der på tilsvarende vis bliver målt på telefonisk kundeservice. I den seneste måling fra marts 2012 blev vi bedst placeret ud af de 5 deltagende olieselskaber på samtlige 5 målepunkter.

Udover kvaliteten af selve telefonsamtalen med kunden måles der blandt andet også på salgsindsats. Der har været et stort fokus på individuelle salgsmål, og kombineret med "incentives" har ledelsen i kundecenteret skabt øget fokus på motivation af- og opfølgning på den enkelte medarbejder. Vi har således forbedret os med over 50 % sammenlignet med målingen foretaget i august 2011. Dette vidner om, at vi nu høster frugterne af den skærpede fokus på salgsindsats, motivation og opfølgning i det kompetenceløft, som hver enkelt af vores kundekonsulenter har gennemgået over de sidste par år.

### **Smøreolie markedet**

Q8 har i dette marked haft endnu et år med en loyal kundeskare. Vi har haft fokus på salg af nye Low-SAPS motorolier til biler med dieselpartikelfilter. Samtidig har vi øget kundetilfredsheden.

Vi har på trods af dette haft et fald i smøreolievolumen. Dette har været forårsaget af et mindre forbrug hos vores værkstedskunder, da den danske bilpark har opnået længere skifteintervaller og mindre forbrug grundet flere små biler på det danske marked. Vi har øget salget til industrikunder. På industriområdet har vi fokuseret på vores nye gasmotorolier, og det er lykkedes at udbygge vores forretning inden for kraftvarmeværker yderligere.

Vi lægger fortsat vægt på at være tæt på vores kunder med lokale distriktschefer og teknisk hotline i Danmark for at give kunderne den bedste service, support og uddannelse i smøremidler og brændstoffer. Det gælder både ude i vores kunders virksomheder og på flere tekniske skoler.

Vi fortsætter med at inspirere og netværke med vores kunder ved konferencer og kurser. Vi tilbyder fortsat kurser i "lean", mersalg, rekruttering og ledelse med fokus på forretningsudvikling. Dette gør vi i bestræbelserne på at give kunderne den bedste sparring og samtidig udvikle vores koncept i tæt samarbejde med kunderne. Vi har deltaget i flere væsentlige kundemesser. Og vi har afholdt den femte Q8/Biløkonomdag sammen med erhvervsakademiet i Aarhus. Vi har ydermere afholdt en branche-imagedag for Autobranchen om rekruttering, værdier og mærkesager for branchen. Dette er fortsat et fokusområde i det kommende regnskabsår i samarbejde med de største brancheorganisationer i Autobranchen. Vi har udbygget vores netværk til også at være et tilbud på internettet, hvor kunderne kan hente inspiration og information om vores aktiviteter.

Vi fortsætter med at optimere de interne processer inden for salgsadministration og logistik, men også CRM processerne er nu i fokus. Dette for at fjerne spildtid og fejl og sikre mest mulig tid og bedst mulig service over for vores kunder og i bestræbelserne på at få så mange kunder som muligt, der kan anbefale Q8. Dette måler vi ved to årlige kundetilfredshedsanalyser, som har vist en positiv udvikling på alle områder.

På personaleudviklingssiden fokuserer vi fortsat på personligt engagement, efteruddannelse og medarbejdertilfredshed.

## Ledelsesberetning

### Særlige risici

#### **Driftsrisici**

Den væsentligste driftsmæssige risiko er adgangen til og distributionen af olieprodukter. Her opererer selskabet med forskellige leverandører af olieprodukter, som distribueres fra såvel egne terminaler som andre selskabers terminaler via exchange- og gennemløbsaftaler. Distributionen foregår via specialiserede transportvognmænd.

En anden væsentlig driftsmæssig risiko er evnen til at kunne sælge vores produkter til konkurrencedygtige priser. I den forbindelse foregår der en konstant overvågning af markedet for at sikre, at vi prisfastsætter optimalt, ligesom vi løbende tilpasser vores kapacitetsomkostninger for at kunne tilbyde kunderne vores produkter til en attraktiv pris.

Endelig arbejder vi løbende med at forbedre vores it-plattform for at sikre, at vores kunder og medarbejdere har de bedste redskaber til deres rådighed - en ikke uvæsentlig konkurrenceparameter.

#### **Finansielle risici**

Selskabet er som følge af drift, investeringer og finansiering eksponeret over for valutakursændringer på primært US-dollars og ændringer i renteniveauet på såvel danske kroner som US-dollars. Styringen af disse risici foregår i samspil med koncernens centrale finansfunktion, herunder disponering af selskabets kortvarige likviditetsudsving.

#### **Valutarisici**

Valutarisici opstår primært ved køb, oplagring og salg af olieprodukter, da disse købes og værdiansættes på basis af US-dollars, men sælges til vores kunder i danske kroner. En eventuel risiko afdækkes ved kortvarige valutaterminsforretninger.

#### **Renterisici**

Selskabets rentebærende nettogæld, opgjort som likvide beholdninger fratrukket lang- og kortfristede lån hos tilknyttede virksomheder, er i regnskabsårets løb formindsket fra 336,1 mio. kr. til 155,2 mio. kr.

Med udgangspunkt i nettogælden ved udgangen af dette regnskabsår vil en stigning på ét procentpoint i det generelle renteniveau medføre en stigning i selskabets årlige renteomkostninger på 1,6 mio. kr.

Selskabet afdækker ikke renterisikoen, da dette ikke vurderes at være økonomisk rentabelt.

#### **Kreditrisici**

Der ydes betydelige kreditter til selskabets kunder i form af primært varekredit, men der ydes også kredit med længere løbetid. Det er selskabets politik at foretage en selektiv kreditvurdering af kunderne på løbende basis. Selskabet har online adgang til diverse kreditoplysningsbureauer. Hensættelse til imødegåelse af tab foretages løbende baseret på en porteføljebetragtning.

#### **Likviditet**

Disponering af kortvarige likviditetsudsving koordineres med koncernens centrale finansfunktion. På koncernniveau rådes der over betydelige kreditfaciliteter, ligesom selskabet lokalt har kreditfaciliteter til disposition.

#### **Prisrisiko på olieprodukter**

På baggrund af den store beholdning af olieprodukter er selskabet eksponeret for udsving i olieprisen. Som en del af et internationalt integreret olieselskab er det selskabets politik ikke at afdække denne risiko, hvilket kan medføre betydelige udsving i det enkelte regnskabsårs resultat.



## Ledelsesberetning

### Videnressourcer

Det er afgørende at kunne tiltrække og fastholde medarbejdere, der har de nødvendige holdninger og kompetencer, som gør, de kan yde kunder og kollegaer relevant service med omtanke og engagement og dermed bidrage positivt til vores resultater. I den forbindelse er det positivt at kunne konstatere en høj motivation blandt vores medarbejdere og en medarbejderomsætning, der fortsat er under markedsniveau.

Uddannelse og viden er væsentligt, og det er vores mål, at medarbejderne forbliver attraktive på arbejdsmarkedet. I år har vi udover den interne undervisning og uddannelse haft særligt fokus på ungdomsarbejdsløsheden og mulighederne for alternativer til de traditionelle uddannelser.

Vi har gennem det sidste år forsøgt at bidrage i debatten omkring ungdomsarbejdsløsheden og ungdomsuddannelserne både ved at synliggøre de gode historier, vi har om unge, der har valgt en Q8 uddannelse og karriere som alternativ til de traditionelle uddannelser, samt ved i samarbejde med Københavns Kommune og Foreningen af Nydanskere at sætte fokus på de unge og deres muligheder. Arbejdet fortsætter fremadrettet.

Vi sikrer løbende uddannelse af vores medarbejdere både i forhold til faglige kompetencer, sikkerhed og adfærd. Vores samlede pakke er blevet evalueret og har desuden fået et link til den internationale projektlederuddannelse med e-learning modulet tilgængeligt for alle. I år introducerede vi et check af medarbejdernes forståelse for Konkurrencelovgivningens regler, formål og ikke mindst Q8s forventninger.

Vi uddanner selv vores ledere i et internationalt tilpasset uddannelsesprogram. Et set-up med fokus på vækst, forretningsudvikling og socialt ansvar er implementeret i 2011 og udvikles videre sammen med en af verdens førende Business Schools i det kommende år.

Internationalt har vi haft stor fokus på "Six Sigma" og projektledelse. I Danmark har vi i år fået certificeret yderligere seks "green belts" samt vores første "black belt". I det kommende regnskabsår forventer vi at få yderligere ni certificeret, syv som "green belts" og to som "black belt".

Endelig etablerede vi i år et internationalt "talent board" med fokus på udvikling af ledertalenter og "succession planning". Seks danskere er nu på talentlisten til internationale positioner.

I år startede vi i Danmark en ny salgslederuddannelse op for alle ledere på servicestationerne. Uddannelsen afsluttes med eksamen og giver meritpoints, der kan bruges til for eksempel adgang på HD-studiet.

Ligeledes gennemførte vi i år for første gang Q8 Talent Academy, hvor deltagerne skulle arbejde med forretningsudvikling. De tre grupper konkurrerede med hinanden om den bedste idé og den bedste fremlæggelse til den afsluttende eksamen. Grupperne fik økonomisk støtte til idéerne, hvis de gav mening. Årets bedste idé blev implementeret og forventes at give en positiv effekt på bundlinjen på 2,5 til 3 mio. kr.

Rekruttering sker fortsat primært internt, dog har vi i regnskabsåret i højere grad end tidligere søgt og fundet nye kollegaer til især servicestationerne eksternt for at sikre fornyelse og fortsat innovation i organisationen.

Vi arbejder til stadighed for ligestilling. Trods en overvægt af mandlige ledere på topniveau får vi fortsat flere kvinder i lederstillinger. Vi kan i år konstatere, at andelen af kvindelige ledere på tværs af organisation stort set svarer til andelen af kvinder i virksomheden totalt, nemlig med 45,6 % mod 46 %.

Vi ønsker at være en rummelig arbejdsplads, hvor der er plads til alle. Vi søger at fastholde medarbejdere på arbejdsmarkedet og dermed fortsat drage nytte af deres kompetencer ved tilpasning af ansvar og arbejdstid til livssituation samt ved oprettelse af fleksjob og mulighed for omskoling.

I år har vi ansat en række nye flexjobbere og haft fokus på ungdomsarbejdsløsheden.

## Ledelsesberetning

### Miljøforhold

Selskabet sælger og distribuerer produkter, der ved uheldig omgang kan påføre miljøet betydelig skade. Som et miljøbevidst selskab forholder Q8 sig løbende til at skåne og værne om miljøet i videst muligt omfang. Vi har i de senere år foretaget betydelige investeringer på vores servicestationer i opgradering af tank- og rørinstallationer samt automatisk pejleudstyr.

Vores medarbejdere deltager regelmæssigt i kurser rettet mod at skåne miljøet i forbindelse med håndtering af olieprodukter.

Selskabet indgår i en ordning (Oliebranchens Miljøpulje), hvor selskabet har tilmeldt lukningsplanlagte servicestationer, hvorefter grunden oprenses, når stationen lukkes. Endvidere deltager selskabet i forsikringsordningen for villatanke, der sikrer vores villakunder imod økonomisk tab, når der konstateres forurening på grund af langsom udsivning af olie.

### CSR

Omtanke, respekt og ansvar for mennesker, miljø og omgivelser er grundlæggende værdier, som indgår i alle Q8s aktiviteter, og socialt ansvar er en naturlig del af vores måde at drive forretning på. Selskabet offentliggør den lovpligtige redegørelse for samfundsansvar, jf. årsregnskabslovens § 99 a, på Q8s hjemmeside på URL adressen <http://www.q8.dk/CSR>.

### Begivenheder efter regnskabsårets afslutning

Der er fra balancedagen og frem til i dag ikke indtrådt forhold, som forrykker vurderingen af årsrapporten.

### Forventet udvikling

Under forudsætning af stabile oliepriser forventer vi et resultat på niveau med 2011/12 i det kommende regnskabsår.

## Anvendt regnskabspraksis

Årsrapporten er aflagt i overensstemmelse med årsregnskabslovens bestemmelser for store virksomheder i regnskabsklasse C.

Årsrapporten er aflagt efter samme regnskabspraksis som sidste år.

### Generelt om indregning og måling

Aktiver indregnes i balancen, når det er sandsynligt, at fremtidige økonomiske fordele vil tilflyde selskabet, og aktivets værdi kan måles pålideligt.

Forpligtelser indregnes i balancen, når selskabet som følge af en tidligere begivenhed har en retlig eller faktisk forpligtelse, og det er sandsynligt, at fremtidige økonomiske fordele vil fragå selskabet, og forpligtelsens værdi kan måles pålideligt.

Ved første indregning måles aktiver og forpligtelser til kostpris. Måling efter første indregning sker som beskrevet for hver enkelt regnskabspost nedenfor.

Ved indregning og måling tages hensyn til forudsigelige risici og tab, der fremkommer inden årsrapporten aflægges, og som be- eller afkræfter forhold, der eksisterede på balancedagen.

I resultatopgørelsen indregnes indtægter i takt med, at de indtjenes, mens omkostninger indregnes med de beløb, der vedrører regnskabsåret. Værdireguleringer af finansielle aktiver og forpligtelser indregnes i resultatopgørelsen som finansielle indtægter eller finansielle omkostninger.

### Leasing

Alle leasingkontrakter betragtes som operationel leasing. Ydelser i forbindelse med operationel leasing indregnes lineært i resultatopgørelsen over leasingperioden.

### Omregning af fremmed valuta

Transaktioner i fremmed valuta omregnes ved første indregning til transaktionsdagens kurs.

Tilgodehavender, gældsforpligtelser og andre monetære poster i fremmed valuta, som ikke er afregnet på balancedagen, omregnes til balancedagens valutakurs.

Valutakursdifferencer, der opstår mellem transaktionsdagens kurs og kursen på betalingsdagen henholdsvis balancedagens kurs, indregnes i resultatopgørelsen som finansielle poster.

Anlægsaktiver, der er købt i fremmed valuta, omregnes til historiske kurser.

### Resultatopgørelsen

#### Nettoomsætning

Nettoomsætning ved salg af handelsvarer indregnes i resultatopgørelsen, når levering og risikoovergang til køber har fundet sted. Nettoomsætning indregnes eksklusiv moms, afgifter og rabatter i forbindelse med salget. Nettoomsætningens fordeling på forretningsområder er udeladt af konkurrencemæssige årsager, jf. § 96, stk. 1 i årsregnskabsloven.

#### Andre driftsindtægter og driftsomkostninger

Andre driftsindtægter og driftsomkostninger omfatter indtægter og omkostninger af sekundær karakter i forhold til selskabets hovedaktiviteter, herunder fortjeneste og tab ved afhændelse af immaterielle og materielle anlægsaktiver.

#### Ændring i lagre af handelsvarer

Posten omfatter sammen med omkostninger til handelsvarer omkostninger, der afholdes for at opnå nettoomsætningen.

#### Omkostninger til handelsvarer

Posten omfatter sammen med ændring i lagre af handelsvarer omkostninger, der afholdes for at opnå nettoomsætningen.

## Anvendt regnskabspraksis

### Andre eksterne omkostninger

Andre eksterne omkostninger omfatter omkostninger, der afholdes til salg og marketing, lager og distribution samt administration, herunder reparations- og vedligeholdelsesomkostninger, lejeomkostninger, reklame- og markedsføringsomkostninger, energiomkostninger, forureningsomkostninger, kontorholdsomkostninger, telekommunikationsomkostninger, rejseomkostninger, ejendomsskatter, konsulenthonorarer, forsikringsomkostninger, tab på debitorer og omkostninger til tjenesteydelser udført af tilknyttede virksomheder.

### Personaleomkostninger

Personaleomkostninger omfatter lønninger, pensioner og andre omkostninger til social sikring vedrørende personale i salg og marketing, lager og distribution samt administration.

### Afskrivninger

Posten omfatter afskrivninger på immaterielle og materielle anlægsaktiver.

### Finansielle poster

Finansielle poster omfatter renteindtægter og rentekomkostninger, realiserede og urealiserede kursgevinster og -tab vedrørende værdipapirer, gældsforpligtelser og transaktioner i fremmed valuta samt amortiseringstillæg vedrørende finansielle tilgodehavender.

### Skat

Årets skat, som består af årets aktuelle skat og ændring af udskudt skat, indregnes i resultatopgørelsen med den del, der kan henføres til årets resultat, og direkte på egenkapitalen med den del, der kan henføres til posteringer direkte på egenkapitalen. Den andel af den resultatførte skat, der knytter sig til årets ekstraordinære resultat, henføres hertil, mens den resterende del henføres til årets ordinære resultat.

Aktuelle skatteforpligtelser, henholdsvis tilgodehavende aktuel skat, indregnes i balancen opgjort som beregnet skat af årets skattepligtige indkomst, reguleret for betalt acontoskat.

Udskudt skat indregnes og måles efter den balanceorienterede gælds metode af alle midlertidige forskelle mellem regnskabsmæssige og skattemæssige værdier af aktiver og forpligtelser. Den skattemæssige værdi af aktiverne opgøres med udgangspunkt i den planlagte anvendelse af det enkelte aktiv.

Udskudte skatteaktiver, herunder skatteværdien af fremførselsberettigede skattemæssige underskud, indregnes i balancen med den værdi, hvortil aktivet forventes at kunne realiseres, enten ved modregning i udskudte skatteforpligtelser eller som nettoskatteaktiver.

Selskabet er sambeskattet med andre danske koncernselskaber. Skatteeffekten af sambeskatningen fordeles på såvel overskuds- som underskudsgivende danske virksomheder i forhold til disse skattepligtige indkomster (fuld fordeling med refusion vedrørende skattemæssige underskud). De sambeskattede selskaber indgår i acontoskatteordningen.

## Anvendt regnskabspraksis

### Balancen

#### Immaterielle anlægsaktiver

Erhvervede immaterielle anlægsaktiver i form af edb-programmel, rettigheder og goodwill måles til kostpris med fradrag af akkumulerede af- og nedskrivninger.

Edb-programmel afskrives lineært over 4 år.

Rettigheder, der vedrører en tidsbegrænset aftale, afskrives over kontraktperioden. Øvrige rettigheder afskrives lineært over 5 år.

Goodwill afskrives lineært over 5 år.

Erhvervede immaterielle anlægsaktiver med en kostpris under 12.300 kr. pr. samlet investering indregnes som omkostninger i resultatopgørelsen på anskaffelsestidspunktet.

Edb-programmel, rettigheder og goodwill nedskrives til genindvindingsværdi, såfremt denne er lavere end den regnskabsmæssige værdi.

Fortjeneste og tab ved afhændelse af edb-programmel, rettigheder og goodwill opgøres som forskellen mellem salgsprisen med fradrag af salgsomkostninger og den regnskabsmæssige værdi på salgstidspunktet. Fortjeneste eller tab indregnes i resultatopgørelsen under andre driftsindtægter eller andre driftsomkostninger.

#### Materielle anlægsaktiver

Grunde og bygninger, produktionsanlæg og maskiner samt andre anlæg, driftsmateriel og inventar måles til kostpris med fradrag af akkumulerede af- og nedskrivninger. Der afskrives ikke på grunde.

Kostprisen omfatter anskaffelsesprisen og omkostninger direkte tilknyttet anskaffelsen samt udgifter til klargøring af aktivet indtil det tidspunkt, hvor aktivet er klar til at blive taget i brug.

Afskrivningsgrundlaget er kostpris med fradrag af forventet restværdi efter afsluttet brugstid. Der foretages lineære afskrivninger baseret på følgende vurdering af aktivernes forventede brugstider:

Bygninger	4-25 år
Andre anlæg, driftsmateriel og inventar	4-20 år
Indretning af lejede lokaler	10 år

Aktiver med en kostpris under 12.300 kr. pr. samlet investering indregnes som omkostninger i resultatopgørelsen på anskaffelsestidspunktet.

Materielle anlægsaktiver nedskrives til genindvindingsværdi, såfremt denne er lavere end den regnskabsmæssige værdi.

Fortjeneste og tab ved afhændelse af materielle anlægsaktiver opgøres som forskellen mellem salgsprisen med fradrag af salgsomkostninger og den regnskabsmæssige værdi på salgstidspunktet. Fortjeneste eller tab indregnes i resultatopgørelsen under andre driftsindtægter eller andre driftsomkostninger.

## Anvendt regnskabspraksis

### Kapitalandel i associeret virksomhed

Kapitalandel i associeret virksomhed indregnes og måles efter den indre værdis metode (equity-metoden). Dette indebærer, at kapitalandelen i balancen måles til den forholdsmæssige andel af virksomhedens regnskabsmæssige indre værdi med tillæg eller fradrag af uafskrevet positiv henholdsvis negativ koncerngoodwill og med fradrag eller tillæg af urealiserede koncerninterne fortjenester og tab.

I resultatopgørelsen indregnes moderselskabets andel af virksomhedens resultat efter eliminering af urealiserede koncerninterne fortjenester og tab og med fradrag eller tillæg af afskrivning på koncerngoodwill henholdsvis negativ koncerngoodwill.

Nettoopskrivning af kapitalandel i associeret virksomhed overføres til reserve for nettoopskrivning af kapitalandele i det omfang, den regnskabsmæssige værdi overstiger kostprisen.

### Andre finansielle anlægsaktiver

Andre værdipapirer og kapitalandele omfatter pantebreve og unoterede kapitalandele. Pantebreve måles til amortiseret kostpris, og kapitalandele måles til kostpris.

Andre tilgodehavender består af udlån til olieforsyningsleverandør, som måles til amortiseret kostpris, der sædvanligvis svarer til nominal værdi.

Deposita måles til amortiseret kostpris, der sædvanligvis svarer til kostpris.

### Varebeholdninger

Varebeholdninger af olieprodukter måles til kostpris, opgjort efter løbende gennemsnit, eller nettorealiseringsværdi, hvor denne er lavere. Varebeholdninger af smøremidler og butiksvarer måles til kostpris, opgjort efter FIFO-metoden, eller nettorealiseringsværdi, hvor denne er lavere.

Kostprisen for handelsvarer omfatter anskaffelsespris med tillæg af hjemtagelsesomkostninger.

Nettorealiseringsværdi for varebeholdninger opgøres som forventet salgspris med fradrag af omkostninger, der skal afholdes for at effektuere salget, og fastsættes under hensyntagen til omsættelighed, ukurans og udvikling i forventet salgspris.

Mellemværender med andre olieselskaber vedrørende exchange aftaler (mellemværender der afregnes i olieprodukter) er indregnet i posten varebeholdninger. Exchange mellemværender måles som øvrige varebeholdninger.

### Tilgodehavender

Tilgodehavender, som omfatter tilgodehavender fra kunder og tilknyttede virksomheder samt andre tilgodehavender, måles til amortiseret kostpris, der sædvanligvis svarer til nominal værdi, med fradrag af nedskrivninger til imødegåelse af forventede tab.

### Periodeafgrænsningsposter

Periodeafgrænsningsposter indregnet under aktiver omfatter afholdte omkostninger, der vedrører efterfølgende regnskabsår. Periodeafgrænsningsposter måles til amortiseret kostpris, der sædvanligvis svarer til kostpris.

### Hensatte forpligtelser

Hensatte forpligtelser omfatter forventede omkostninger til forureningsoprensning, Oliebranchens Miljøpulje, verserende retssager og pensionsforpligtelser.

Oprensning af forurening indregnes, når denne er konstateret ved tekniske analyser, og måles efter et skøn over den forventede samlede forureningsomkostning, i det omfang omkostningerne til forureningsoprensning ikke forventes dækket af tredjemand.

Hensatte forpligtelser indregnes og måles til nettorealiseringsværdien svarende til det bedste skøn over de omkostninger, der er nødvendige for på balancedagen at afvikle forpligtelserne.

## Anvendt regnskabspraksis

### Gældsforpligtelser

Gældsforpligtelser, som omfatter gæld til leverandører og tilknyttede virksomheder samt anden gæld, indregnes til amortiseret kostpris, der sædvanligvis svarer til nominel værdi.

### Periodeafgrænsningsposter

Periodeafgrænsningsposter indregnet under forpligtelser omfatter modtagne indtægter til resultatføring i efterfølgende regnskabsår. Periodeafgrænsningsposter måles til amortiseret kostpris, der sædvanligvis svarer til nominel værdi.

### Pengestrømsopgørelsen

Pengestrømsopgørelsen for selskabet præsenteres efter den indirekte metode og viser pengestrømme vedrørende drift, investeringer og finansiering samt selskabets likvider ved årets begyndelse og slutning.

Pengestrømme vedrørende driftsaktiviteter opgøres som årets resultat reguleret for ikke-kontante driftsposter, ændring i driftskapital samt betalt selskabsskat.

Pengestrømme vedrørende investeringsaktiviteter omfatter betalinger i forbindelse med køb og salg af virksomheder og aktiviteter samt køb og salg af immaterielle, materielle og finansielle anlægsaktiver.

Pengestrømme vedrørende finansieringsaktiviteter omfatter ændringer i størrelse eller sammensætning af selskabets aktiekapital og omkostninger forbundet hermed samt optagelse af lån, afdrag på rentebærende gæld og betaling af udbytte.

Likvider omfatter likvide beholdninger og kortfristede værdipapirer med ubetydelig kursrisiko med fradrag af kortfristet bankgæld.

## Anvendt regnskabspraksis

### Nøgletal

Nøgletallene er udarbejdet i overensstemmelse med Den Danske Finansanalytikerforenings anbefalinger og vejledning for 2010.

Overskudsgrad	=	$\frac{\text{Driftsresultat} \times 100}{\text{Nettoomsætning}}$
Afkastningsgrad	=	$\frac{\text{Driftsresultat} \times 100}{\text{Gennemsnitlig balancesum}}$
Likviditetsgrad	=	$\frac{\text{Omsætningsaktiver} \times 100}{\text{Kortfristet gæld}}$
Egenkapitalens forrentning	=	$\frac{\text{Årets resultat} \times 100}{\text{Gennemsnitlig egenkapital}}$
Soliditetsgrad	=	$\frac{\text{Egenkapital} \times 100}{\text{Balancesum}}$



## Resultatopgørelse

for regnskabsåret 1. april - 31. marts  
(1.000 kr.)

	<u>Noter</u>	<u>2011/12</u>	<u>2010/11</u>
Nettoomsætning	1	6.206.676	5.573.018
Ændring i lagre af handelsvarer		-5.249	49.262
Andre driftsindtægter	2	<u>45.363</u>	<u>54.709</u>
		<u>6.246.790</u>	<u>5.676.989</u>
Omkostninger til handelsvarer		5.088.364	4.460.505
Andre eksterne omkostninger		490.857	498.129
Personaleomkostninger	3	367.567	379.857
Af- og nedskrivninger	7	138.579	125.993
Andre driftsomkostninger		<u>3.998</u>	<u>17.591</u>
		<u>6.089.365</u>	<u>5.482.075</u>
Driftsresultat		<u>157.425</u>	<u>194.914</u>
Finansielle indtægter	4	4.384	6.614
Finansielle omkostninger	5	<u>-9.999</u>	<u>-14.173</u>
		<u>-5.615</u>	<u>-7.559</u>
Resultat før skat		151.810	187.355
Årets skat	6	<u>15.776</u>	<u>31.263</u>
Årets resultat		<u>167.586</u>	<u>218.618</u>
Forslag til resultatdisponering:			
Overført til næste år		<u>167.586</u>	

**Balance**

(1.000 kr.)

## AKTIVER

	<u>Noter</u>	<u>31. marts 2012</u>	<u>31. marts 2011</u>
<b><u>ANLÆGSAKTIVER</u></b>			
Immaterielle anlægsaktiver:			
Edb-programmel		19.628	6.628
Rettigheder		946	1.095
Goodwill		<u>828</u>	<u>681</u>
	7	<u>21.402</u>	<u>8.404</u>
Materielle anlægsaktiver:			
Grunde og bygninger		605.978	579.422
Andre anlæg, driftsmateriel og inventar		502.712	465.986
Indretning af lejede lokaler		848	915
Anlæg under opførelse		<u>90.663</u>	<u>120.253</u>
	7	<u>1.200.201</u>	<u>1.166.576</u>
Finansielle anlægsaktiver:			
Kapitalandel i associeret virksomhed	8	0	562
Andre værdipapirer og kapitalandele	9	2.917	7.413
Andre tilgodehavender	9	5.201	6.125
Deposita	9	<u>6.124</u>	<u>5.980</u>
		<u>14.242</u>	<u>20.080</u>
<b>ANLÆGSAKTIVER I ALT</b>		<u>1.235.845</u>	<u>1.195.060</u>

**Balance**

(1.000 kr.)

## AKTIVER (fortsat)

	<u>Noter</u>	<u>31. marts 2012</u>	<u>31. marts 2011</u>
<b><u>OMSÆTNINGSAKTIVER</u></b>			
Varebeholdninger:			
Handelsvarer		<u>295.133</u>	<u>300.382</u>
		<u>295.133</u>	<u>300.382</u>
Tilgodehavender:			
Tilgodehavender fra salg af varer og tjenesteydelser		873.753	831.935
Tilgodehavender hos tilknyttede virksomheder		100.671	10.502
Andre tilgodehavender		96.689	100.757
Udskudt skatteaktiv	6	102.524	86.748
Periodeafgrænsningsposter	10	<u>5.230</u>	<u>7.408</u>
		<u>1.178.867</u>	<u>1.037.350</u>
Likvide beholdninger		<u>24.795</u>	<u>221.736</u>
OMSÆTNINGSAKTIVER I ALT		<u>1.498.795</u>	<u>1.559.468</u>
AKTIVER I ALT		<u>2.734.640</u>	<u>2.754.528</u>

**Balance**

(1.000 kr.)

## PASSIVER

	<u>Noter</u>	<u>31. marts 2012</u>	<u>31. marts 2011</u>
<u>EGENKAPITAL</u>			
Aktiekapital		251.000	251.000
Overført resultat		<u>1.130.111</u>	<u>962.525</u>
EGENKAPITAL I ALT	11	<u>1.381.111</u>	<u>1.213.525</u>
<u>HENSATTE FORPLIGTELSER</u>	12	<u>25.493</u>	<u>31.706</u>
<u>LANGFRISTEDE GÆLDSFORPLIGTELSER</u>			
Gæld til tilknyttede virksomheder		<u>0</u>	<u>557.845</u>
LANGFRISTEDE GÆLDSFORPLIGTELSER I ALT	13	<u>0</u>	<u>557.845</u>
<u>KORTFRISTEDE GÆLDSFORPLIGTELSER</u>			
Leverandører af varer og tjenesteydelser		669.120	409.436
Gæld til tilknyttede virksomheder		223.539	65.825
Anden gæld	14	428.671	468.665
Periodeafgrænsningsposter	15	<u>6.706</u>	<u>7.526</u>
KORTFRISTEDE GÆLDSFORPLIGTELSER I ALT		<u>1.328.036</u>	<u>951.452</u>
PASSIVER I ALT		<u>2.734.640</u>	<u>2.754.528</u>
EVENTUALFORPLIGTELSER	16		
REVISIONSHONORAR	17		
KONTRAKTLIGE FORPLIGTELSER	18		
NÆRTSTÅENDE PARTER	19		
AKTIONÆRFORHOLD	20		

## Pengestrømsopgørelse

(1.000 kr.)

	<u>2011/12</u>	<u>2010/11</u>
Årets resultat	167.586	218.618
Af- og nedskrivninger	138.579	125.993
Tab/(gevinst) ved salg af anlægsaktiver	3.640	17.337
Amortiseringstillæg på finansielt tilgodehavende	-244	-280
Ændring i værdi af skatteaktiv	-15.776	-31.263
Ændring i hensatte forpligtelser	-6.213	-529
Ændring i tilgodehavender	-40.781	-113.771
Ændring i varebeholdninger	5.249	-49.262
Ændring i leverandører og anden kortfristet gæld	<u>219.852</u>	<u>51.517</u>
Pengestrøm fra driftsaktivitet	<u>471.892</u>	<u>218.360</u>
Køb af immaterielle og materielle anlægsaktiver	-189.805	-201.203
Salg af immaterielle og materielle anlægsaktiver	<u>963</u>	<u>1.352</u>
Pengestrøm til investeringsaktivitet	<u>-188.842</u>	<u>-199.851</u>
Ændring i finansielle aktiver	6.082	-640
Ændring i finansielle mellemværender med tilknyttede virksomheder	<u>-486.073</u>	<u>86.391</u>
Pengestrøm fra finansieringsaktivitet	<u>-479.991</u>	<u>85.751</u>
Pengestrøm i alt	-196.941	104.260
Likviditet primo	<u>221.736</u>	<u>117.476</u>
Likviditet ultimo	<u>24.795</u>	<u>221.736</u>

**Noter**

(1.000 kr.)

<u>1. NETTOOMSÆTNING</u>	<u>2011/12</u>	<u>2010/11</u>
Indenlandsk salg	6.058.882	5.306.562
Eksport	<u>147.794</u>	<u>266.456</u>
	<u>6.206.676</u>	<u>5.573.018</u>
<u>2. ANDRE DRIFTSINDTÆGTER</u>	<u>2011/12</u>	<u>2010/11</u>
Lejeindtægter	17.249	22.776
Fortjeneste ved afhændelse af anlægsaktiver	358	254
Indtægter ved lagring og ekspedition af produkter	2.029	1.549
Kreditkort gebyrindtægter	4.174	4.549
Indtægter ved salg af valuta	564	778
Gebyrindtægter fra servicestationer	4.835	5.313
Øvrige driftsindtægter	<u>16.154</u>	<u>19.490</u>
	<u>45.363</u>	<u>54.709</u>
<u>3. PERSONALEOMKOSTNINGER</u>	<u>2011/12</u>	<u>2010/11</u>
Medarbejdere:		
Lønninger	326.890	336.136
Pensioner	24.568	28.194
Andre omkostninger til social sikring	<u>5.940</u>	<u>5.741</u>
	<u>357.398</u>	<u>370.071</u>
Direktion:		
Lønninger	9.128	8.800
Pensioner	<u>1.041</u>	<u>986</u>
	<u>10.169</u>	<u>9.786</u>
Personaleomkostninger i alt	<u>367.567</u>	<u>379.857</u>
Gennemsnitligt antal ansatte	<u>855</u>	<u>891</u>

Lønninger og pensioner til direktionen omfatter de i regnskabsåret registrerede direktører i Erhvervs- og Selskabsstyrelsen, i alt 4 personer (4 personer i 2010/11). Der er ikke udbetalt vederlag til bestyrelsen. Der er et særligt bonusprogram for ledelsen.

**Noter**

(1.000 kr.)

<u>4. FINANSIELLE INDTÆGTER</u>	<u>2011/12</u>	<u>2010/11</u>
Renter af kundetilgodehavender	3.104	2.805
Renter af bankindeståender	279	66
Renter af kapitalandele i interessentskaber	210	223
Øvrige renteindtægter	3	51
Amortiseringstillæg på finansielt tilgodehavende	244	280
Udbytte af kapitalandele	544	0
Valutakursgevinst	<u>0</u>	<u>3.189</u>
	<u>4.384</u>	<u>6.614</u>
<u>5. FINANSIELLE OMKOSTNINGER</u>	<u>2011/12</u>	<u>2010/11</u>
Renteomkostninger til tilknyttede virksomheder	6.957	11.897
Øvrige renteomkostninger	2.995	2.276
Valutakurstab	<u>47</u>	<u>0</u>
	<u>9.999</u>	<u>14.173</u>
<u>6. SELSKABSSKAT</u>	<u>2011/12</u>	<u>2010/11</u>
Årets aktuelle skat	0	0
Ændring i udskudt skatteaktiv	<u>15.776</u>	<u>31.263</u>
Årets skat	<u>15.776</u>	<u>31.263</u>
Udskudt skatteaktiv fremkommer som forskellen mellem den skattemæssige og regnskabsmæssige værdi af følgende poster:		
Materielle og immaterielle anlægsaktiver	732.306	785.473
Finansielle anlægsaktiver	640	885
Tilgodehavender fra salg af varer og tjenesteydelser	19.939	16.597
Regnskabsmæssige hensættelser	25.493	31.706
Fremførbart skattemæssigt underskud	<u>0</u>	<u>185.393</u>
Beregningsgrundlag før værdiregulering	778.378	1.020.054
Værdiregulering	<u>-368.281</u>	<u>-673.064</u>
Beregningsgrundlag	<u>410.097</u>	<u>346.990</u>
Udskudt skatteaktiv, 25%	<u>102.524</u>	<u>86.748</u>

Værdiregulering omfatter den del af det udskudte skatteaktiv, som ikke skønnes at kunne anvendes baseret på den budgetterede indtjening inden for selskabets strategiske planlægningshorisont.

**Noter**

(1.000 kr.)

**7. IMMATERIELLE ANLÆGSAKTIVER**

	<u>Edb- programmel</u>	<u>Rettigheder</u>	<u>Goodwill</u>	<u>Total</u>
Kostpris:				
1. april 2011	15.696	2.371	1.076	19.143
Årets tilgang	7.385	0	414	7.799
Årets overførsler	10.253	0	0	10.253
Årets afgang	<u>-40</u>	<u>0</u>	<u>0</u>	<u>-40</u>
31. marts 2012	<u>33.294</u>	<u>2.371</u>	<u>1.490</u>	<u>37.155</u>
Af- og nedskrivninger:				
1. april 2011	-9.068	-1.276	-395	-10.739
Årets afskrivninger	-4.627	-149	-267	-5.043
Årets overførsler	0	0	0	0
Årets afgang	<u>29</u>	<u>0</u>	<u>0</u>	<u>29</u>
31. marts 2012	<u>-13.666</u>	<u>-1.425</u>	<u>-662</u>	<u>-15.753</u>
Regnskabsmæssig værdi:				
31. marts 2012	<u>19.628</u>	<u>946</u>	<u>828</u>	<u>21.402</u>
Regnskabsmæssig værdi:				
1. april 2011	<u>6.628</u>	<u>1.095</u>	<u>681</u>	<u>8.404</u>



**Noter**

(1.000 kr.)

7. (fortsat) MATERIELLE ANLÆGSAKTIVER

	<u>Grunde og bygninger</u>	<u>Andre anlæg, driftsmateriel og inventar</u>	<u>Indretning af lejede lokaler</u>	<u>Anlæg under opførelse</u>	<u>Total</u>
Kostpris:					
1. april 2011	1.183.714	1.064.973	1.211	120.253	2.370.151
Årets tilgang	22.720	73.465	0	85.821	182.006
Årets overførsler	45.743	59.265	55	-115.316	-10.253
Årets afgang	<u>-1.849</u>	<u>-38.224</u>	<u>0</u>	<u>-95</u>	<u>-40.168</u>
31. marts 2012	<u>1.250.328</u>	<u>1.159.479</u>	<u>1.266</u>	<u>90.663</u>	<u>2.501.736</u>
Af- og nedskrivninger:					
1. april 2011	-604.292	-598.987	-296	0	-1.203.575
Årets afskrivninger	-41.058	-92.356	-122	0	-133.536
Årets overførsler	0	0	0	0	0
Årets afgang	<u>1.000</u>	<u>34.576</u>	<u>0</u>	<u>0</u>	<u>35.576</u>
31. marts 2012	<u>-644.350</u>	<u>-656.767</u>	<u>-418</u>	<u>0</u>	<u>-1.301.535</u>
Regnskabsmæssig værdi:					
31. marts 2012	<u>605.978</u>	<u>502.712</u>	<u>848</u>	<u>90.663</u>	<u>1.200.201</u>
Regnskabsmæssig værdi:					
1. april 2011	<u>579.422</u>	<u>465.986</u>	<u>915</u>	<u>120.253</u>	<u>1.166.576</u>

**Noter**

(1.000 kr.)

8. KAPITALANDEL I ASSOCIERET VIRKSOMHED

Kostpris:	
1. april 2011	7.088
Årets tilgang	0
Årets afgang	<u>-7.088</u>
31. marts 2012	<u>0</u>
Op- og nedskrivninger:	
1. april 2011	-6.526
Årets tilgang	-176
Årets afgang	<u>6.702</u>
31. marts 2012	<u>0</u>
Regnskabsmæssig værdi:	
31. marts 2012	<u>0</u>
Regnskabsmæssig værdi:	
1. april 2011	<u>562</u>

**Noter**

(1.000 kr.)

9. ANDRE FINANSIELLE ANLÆGSAKTIVER

	Andre værdipapirer og kapitalandele	Andre tilgode- havender	<u>Deposita</u>
Kostpris:			
1. april 2011	26.973	7.010	5.980
Årets tilgang	543	0	144
Årets afgang	<u>-24.573</u>	<u>-1.168</u>	<u>0</u>
31. marts 2012	<u>2.943</u>	<u>5.842</u>	<u>6.124</u>
Op- og nedskrivninger:			
1. april 2011	-19.560	-885	0
Årets tilgang	-476	0	0
Årets afgang	<u>20.010</u>	<u>244</u>	<u>0</u>
31. marts 2012	<u>-26</u>	<u>-641</u>	<u>0</u>
Regnskabsmæssig værdi:			
31. marts 2012	<u>2.917</u>	<u>5.201</u>	<u>6.124</u>
Regnskabsmæssig værdi:			
1. april 2011	<u>7.413</u>	<u>6.125</u>	<u>5.980</u>

<u>Navn</u>	<u>Hjemsted</u>	<u>Andel af kapital</u>	<u>På- lydende</u>	<u>Egen- kapital 31.12.11</u>	<u>Bogført værdi</u>
Tank Reinsurance S.A.	Luxembourg	8,76%	25.000	-	2.733
Pantebreve					<u>184</u>
Andre værdipapirer og kapitalandele					<u>2.917</u>

**Noter**

(1.000 kr.)

<u>10. PERIODEAFGRÆNSNINGSPOSTER</u>	<u>31. marts 2012</u>	<u>31. marts 2011</u>
Forsikringsforudbetalinger	1.628	3.884
Lejeforudbetalinger	1.451	1.509
Forudbetaling af ejendomsskatter	361	592
Forudbetalinger vedrørende IT systemer -og licenser	1.668	1.423
Øvrige forudbetalinger	<u>122</u>	<u>0</u>
	<u>5.230</u>	<u>7.408</u>

<u>11. EGENKAPITAL</u>	<u>Aktie- kapital</u>	<u>Overført resultat</u>	<u>Egen- kapital i alt</u>
Saldo pr. 1. april 2010	251.000	743.907	994.907
Årets overskud	<u>-</u>	<u>218.618</u>	<u>218.618</u>
Saldo pr. 1. april 2011	251.000	962.525	1.213.525
Årets overskud	<u>-</u>	<u>167.586</u>	<u>167.586</u>
Saldo pr. 31. marts 2012	<u>251.000</u>	<u>1.130.111</u>	<u>1.381.111</u>

Aktiekapitalen består af 251.000 aktier á nominelt 1.000 kr., og der har ikke været ændringer i aktiekapitalen i de seneste 5 år.

**Noter**

(1.000 kr.)

<u>12. HENSATTE FORPLIGTELSER</u>	<u>2011/12</u>	<u>2010/11</u>
Forureningsoprensning pr. 1. april	13.584	11.837
Årets tilgang	9.294	10.050
Årets forbrug	<u>-6.862</u>	<u>-8.303</u>
Forureningsoprensning pr. 31. marts	<u>16.016</u>	<u>13.584</u>
Oliebranchens Miljøpulje pr. 1. april	15.017	18.400
Årets tilgang	0	4.000
Årets forbrug	<u>-5.621</u>	<u>-7.383</u>
Oliebranchens Miljøpulje pr. 31. marts	<u>9.396</u>	<u>15.017</u>
Øvrige hensatte forpligtelser pr. 1. april	3.105	1.998
Årets tilgang	0	1.113
Årets forbrug	<u>-3.024</u>	<u>-6</u>
Øvrige hensatte forpligtelser pr. 31. marts	<u>81</u>	<u>3.105</u>
Hensatte forpligtelser i alt pr. 31. marts	<u>25.493</u>	<u>31.706</u>

13. LANGFRISTEDE GÆLDSFORPLIGTELSER

	Forfald inden for <u>1 år</u>	Forfald inden for <u>2 - 5 år</u>	Forfald efter <u>5 år</u>	Gæld i alt
Gæld til tilknyttede virksomheder	<u>0</u>	<u>0</u>	<u>0</u>	<u>0</u>
Saldo pr. 31. marts 2012	<u>0</u>	<u>0</u>	<u>0</u>	<u>0</u>
Saldo pr. 1. april 2011	<u>0</u>	<u>557.845</u>	<u>0</u>	<u>557.845</u>

## Noter

(1.000 kr.)

<u>14. ANDEN GÆLD</u>	<u>31. marts 2012</u>	<u>31. marts 2011</u>
Statsafgifter	246.865	254.243
Skyldig moms	119.724	147.852
Skyldig løn, feriepenge, sociale bidrag m.m.	55.554	57.474
Skyldige rabatter og bonus	2.060	2.193
Andre skyldige omkostninger	4.468	6.903
	<u>428.671</u>	<u>468.665</u>

<u>15. PERIODEAFGRÆNSNINGSPOSTER</u>	<u>31. marts 2012</u>	<u>31. marts 2011</u>
Salg af flerturskort til bilvask	<u>6.706</u>	<u>7.526</u>
	<u>6.706</u>	<u>7.526</u>

<u>16. EVENTUALFORPLIGTELSER</u>	<u>31. marts 2012</u>	<u>31. marts 2011</u>
Garanti- og kautionsforpligtelser	<u>13.421</u>	<u>13.612</u>
Lejeforpligtelser	<u>147.733</u>	<u>137.866</u>
Operationelle leasingforpligtelser	<u>70.101</u>	<u>77.592</u>
Servicekontrakter	<u>30.822</u>	<u>29.818</u>

Mange af selskabets lejemål er attraktive, og vores eventuelle opsigelse vil normalt medføre genudlejning. Derfor er den realistiske lejeforpligtelse væsentlig lavere.

Det er sandsynligt, at selskabet i de kommende år påføres omkostninger til afhjælpning af forurening opstået i tidligere år. Det er selskabets politik at hensætte til dækning af sådanne forpligtelser, når disse konstateres.

## Noter

(1.000 kr.)

<u>17. HONORAR TIL GENERALFORSAMLINGSVALGT REVISOR</u>	<u>2011/12</u>	<u>2010/11</u>
Revisionshonorar til PricewaterhouseCoopers	670	655
Andre erklæringsopgaver med sikkerhed	174	203
Skatterådgivning	236	736
Andre ydelser	<u>430</u>	<u>152</u>
	<u>1.510</u>	<u>1.746</u>

## 18. KONTRAKTLIGE FORPLIGTELSER

Selskabet har indgået salgs- og købskontrakter på normale forretningsvilkår inden for branchen.

## 19. NÆRTSTÅENDE PARTER

For beskrivelsen af nærtstående parter - herunder selskaber med bestemmende indflydelse - henvises til koncernoversigten i ledelsesberetningen.

Alle transaktioner med nærtstående parter er gennemført på markedsvilkår.

## 20. AKTIONÆRFORHOLD

Aktiekapitalen i Kuwait Petroleum (Danmark) A/S ejes 100% af Kuwait Petroleum Europe B.V., Holland, der indgår i koncernregnskabet for Kuwait Petroleum Corporation, Kuwait.

Årsrapporten for Kuwait Petroleum Corporation kan rekvireres på [www.kpc.com.kw](http://www.kpc.com.kw).